

UTSJOEN KUNTA

KIRKONKYLÄN ASEMAKAAVAN MUUTOS JA LAAJENNUS

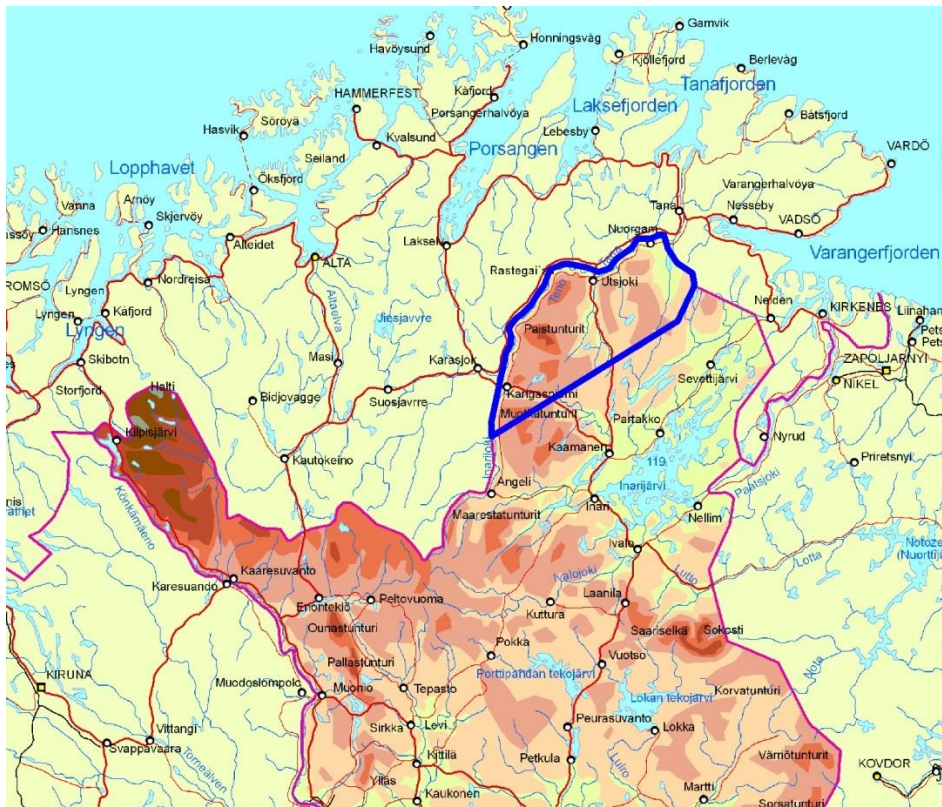
Osallistumis- ja arviointisuunnitelma 20.03.2012

Tark.06.07.2012, 22.11.2013

SUUNNITTELUALUE

Utsjoki on Suomen pohjoisin kunta, joka sijaitsee Lapissa. Kunnassa on 1 293 asukasta (maaliskuu 2011) ja sen pinta-ala on noin 5 370 km², josta noin 200 km² on vesistöjä. Kunta on erittäin harvaan asuttu, vain 0,3 asukasta/km².

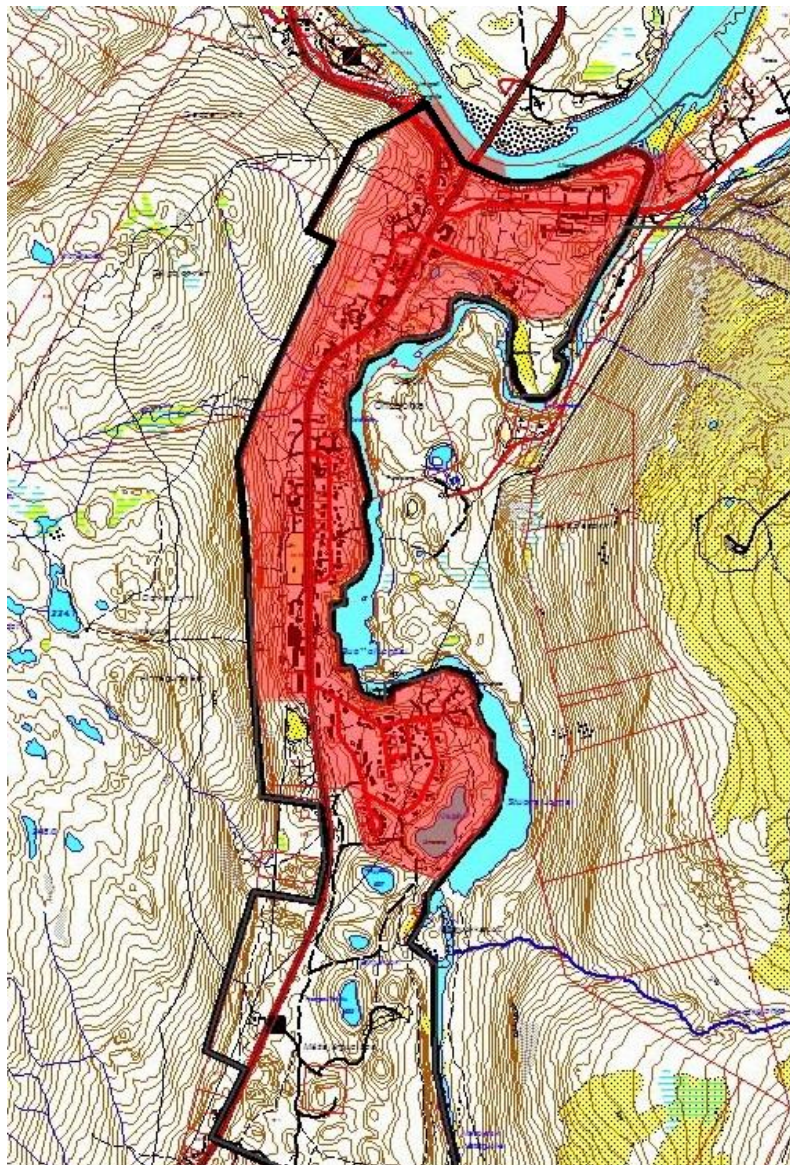
Kunnan kylät ovat kirkonkylä, Karigasniemi ja Nuorgam. Asutus on keskittynyt pääsääntöisesti Suomen ja Norjan välisen rajajoen, Tenon varrelle. Utsjoki on Suomen ainoa kunta, jossa on saamenkielinen enemmistö. Utsjoen naapurikunnat ovat Inari sekä Norjan puolella Karasjoki, Tana ja Uuniemi.



Kuva: Utsjoki on Suomen pohjoisin kunta (© Maanmittauslaitos 2010).



Asemakaava-alueeseen sisältyy Utsjoen kirkonkylä. Se on laajuudeltaan noin 260 ha. Kaava-alue rajautuu pohjoisessa Tenojokeen, idässä Utsjoen länsirantaan ja etelässä Mantojärven rantakiinteistöihin. Kaava-alueen länsiosaan kuuluvat valtatie 4 ja siihen rajautuvat rakennetut alueet lähiympäristöineen.



Kuva: Kirkonkylän asemakaavan muutos- ja laajennusalueen raja on osoitettu kuvassa mustalla yhtenäisellä viivalla. Ajantasa-asemakaava-alue on osoitettu punaisella.

NYKYTILANNE

Utsjoen kirkonkylän alueella asuu reilut 500 asukasta. Utsjoella on monipuolisesti sekä julkisia että yksityisiä palveluita. Julkisia palveluita ovat Utsjokisuun koulu (myös saamelaiskoulu), terveyskeskus, hammashoitola, kunnanvirasto ja Riista- ja kalatalouden tutkimuslaitoksen Tenon tutkimusasema. Matkailupalveluita tarjoavia yrityksiä kyläkeskuksen ulkopuolella on kymmenkunta.

Utsjoki tunnetaan saamelaisuudestaan, rajan ylittävästä elinkeinotoiminnastaan, ainutlaatuisista kulttuuri- ja luontomatkailupalveluistaan sekä luontaiselinkeinois-



taan. Maankäytön tavoitteena on sovittaa yhteen ekologiset, maisemalliset, kulttuuriset, sosiaaliset ja taloudelliset lähtökohdat parhaalla mahdollisella tavalla. Vain suunnitelmallisella maankäytöllä voidaan säilyttää ja ylläpitää paikallisia elintapoja tukeva ympäristö.

TAVOITTEET

Kirkkonkylän asemakaavan muutoksen ja laajennuksen tavoitteena on ajantasaistaa alueella voimassa olevat rakennus/asemakaavat sekä kaavoittaa uusia alueita tulevaisuuden tarpeita varten. Alueella voimassa olevat rakennus/asemakaavat ovat toteutuneet pääpiirteittäin. Rakentamatta ovat jääneet mm. muutamia tontteja, kortteli asuinpientaloille, loma-asuntojen korttelialue sekä leirintäalue.

Asemakaavoituksessa huomioidaan samaan aikaan käynnissä oleva Utsjoen osaluheen osayleiskaavoitus ja tuodaan esille asemakaavoituksen kautta mahdollisesti esille tulevat osayleiskaavan täsmentämistarpeet.

KAAVOITUS

Asemakaavan muutoksen ja laajentamisen laatimiseen on ryhdytty kunnan aloitteesta.

MAANOMISTUS

Kaavoitettavalla alueella on useita maanomistajia.

SUUNNITTELUTILANNE

Valtakunnalliset alueidenkäyttötavoitteet

Valtakunnalliset alueidenkäyttötavoitteet ovat osa maankäyttö- ja rakennuslain mukaista suunnittelujärjestelmää. Valtakunnalliset alueidenkäytön tavoitteet ovat tulleet voimaan vuonna 2000 ja niiden tarkistus 1.3.2009. Maankäyttö- ja rakennuslain 24 §:n mukaan tavoitteet on otettava huomioon kaikessa alueiden käytön suunnittelussa ja niiden toteuttamista on edistettävä maakunnan suunnittelussa, kuntien kaavoituksessa ja valtion viranomaisten toiminnassa.

Valtakunnalliset alueidenkäyttötavoitteet muodostuvat yleistavoitteista ja yksityiskohtaisempaa kaavoitusta ohjaavista erityistavoitteista. Valtakunnalliset alueidenkäyttötavoitteet on jaettu yleis- ja erityistavoitteisiin sen perusteella, millaisia alueidenkäyttöä ja sen suunnittelua ohjaavia vaikutuksia niillä on. Yleistavoitteet tulee ottaa huomioon maakuntakaavoituksessa ja muussa maakunnan suunnittelussa, yleiskaavoituksessa sekä valtion viranomaisten toiminnassa. Erityistavoitteet koskevat kaikkea kaavoitusta, mikäli tavoitetta ei ole erityisesti kohdennettu koskemaan vain tiettyä kaavatasoa.

Utsjoen kirkkonkylän asemakaavan muutosta ja laajennusta koskevat seuraavat valtakunnalliset alueidenkäyttötavoitteet (yleis- ja erityistavoitteet) toimiva aluerakenne, eheytyvä yhdyskuntarakenne ja elinympäristön laatu, kulttuuri- ja luonnonperintö, virkistyskäyttö ja luonnonvarat, toimivat yhteysverkostot ja energiahuolto sekä luonto- ja kulttuuriympäristöinä erityiset aluekokonaisuudet. Luonto- ja kulttuuriympäristöinä erityisistä aluekokonaisuuksista muodostutetuista yleistavoitteista tätä kaava-aluetta koskevat erityisesti seuraavat kohdat:



- 1) *Alueidenkäytöllä edistetään Lapin tunturialueiden säilymistä luonto ja kulttuuriarvojen kannalta erityisen merkittävänä aluekokonaisuuksina. Samalla varmistetaan, että asumisen ja elinkeinotoiminnan harjoittamisen edellytykset säilyvät. Alueiden erityispiirteet tunnistetaan ja alueidenkäyttö sovitetaan mahdollisimman tasapainoisesti yhteen poikkeuksellisten luonnonolojen, luonnon kestokyvyn ja kulttuuriarvojen turvaamiseksi. Samalla tuetaan luonnonoloihin sopeutuneiden omaleimaisten kylä ja kulttuuriympäristöjen säilymistä ehyinä.*
- 2) *Saamelaisten kotiseutualueen alueidenkäytössä otetaan huomioon saamelaisille alkuperäiskansana kuuluva oikeus ylläpitää ja kehittää omaa kulttuuriaan saamelaisten perinteisten elinkeinojen kehittämisedellytysten turvaamiseksi. Poronhoitoalueella turvataan poronhoidon alueidenkäytölliset edellytykset.*

Maakuntakaava

Maakuntakaavassa on annettu koko maakuntakaava-aluetta koskevia määräyksiä mm. meluhaittojen ehkäisemiseksi, arvokkaiden luonnonympäristöjen, maisema-alueiden, rakennettujen kulttuuriympäristöjen huomioimisesta ja niitä koskevasta suunnittelusta, ranta-alueiden suunnittelusta, tulva-, sortuma- ja vyörymävaara-alueista, malmin etsinnästä, poronhoidosta ja muista luontaiselinkeinoista, suojelu- (S), luonnonsuojelu- (SL) ja erämaa-alueiden (Se) hoito- ja käyttösuunnitelmista sekä todettu, että suunnittelussa on kiinnitettävä erityistä huomiota rakennetun ympäristön laatuun. Koko maakuntakaava-aluetta koskevissa määräyksissä on annettu suojelumääräyksiä sekä ehdollinen rakentamisrajoitus (maankäyttö ja rakennuslaki (MRL 33 §), joka koskee virkistys- ja suojelualueeksi taikka liikenteen tai teknisen huollon verkostoja tai alueita varten osoitetuilla alueilla (V, LL, EN, EJ, S, SL, SM, SR, Se, sr, vt, kt, st, yt, tv sähkölinja). Rajoitus on laajennettu koskemaan puolustusvoimien alueita (EP), suojavyöhykkeitä (sv) sekä tärkeitä ja vedenhankintaan soveltuvia pohjavesialueita.

Maakuntakaavassa on valtatie 4 ja seututie 970 Utsjoelta Nuorgamin suuntaan on osoitettu kehittämisperiaatemerkinä (jk 8451) jäämeren käytäväksi. Kyseessä on valtakunnallisesti tärkeä kansainvälinen liikennekäytävä. Seututie 970 on osoitettu muutettavaksi kantatieksi (kt) samalta osuudelta. Tenonvarsi Yläkönkäältä Nuorgamiin sekä Utsjokivarsi koko asemakaavoitettavan alueen osalta on osoitettu matkailun vetovoima-alueeksi, matkailun ja virkistykseen kehittämisen kohdealueeksi (mv 8405). Utsjoen kirkonkylään on osoitettu taajamatoimintojen alue (A 32). Kirkonkylään on osoitettu myös keskustatoimintojen alue (C 109) ja sen luoteispuolelta ja eteläosasta tärkeä tai vedenhankintaan soveltuva pohjavesialue. Kirkonkylässä sijaitsee myös Norjan ja Suomen välinen rajanylityspaikka.



Kuva: Ote Pohjois-Lapin maakuntakaavasta, joka on tullut lainvoimaiseksi 28.1.2008. Kirkonkylän asemakaavan muutos- ja laajennusalueen likimääräinen raja on osoitettu punaisella.

Utsjoen kunta on saamelaisten kotiseutualue (sa). Osayleiskaava-alueelta on osoitettu Saamensilta (ma 5922) sekä suojelumerkinnällä Utsjoen poliisiasema (S 3027)

Utsjokilaakson ja Tenojoen läheisyydessä sijaitsevat alueet, pääasiallisen asutuksen ulkopuolelta on osoitettu luontaisvaltaiseksi alueeksi (Ms 6609).

Maakuntakaavassa on osoitettu lisäksi seututie Utsjoen kirkonkylästä länteen Karigasniemen suuntaan sekä moottorikelkkailureitit, ulkoilureitit ja niiden yhteystarpeet.

Yleiskaavat

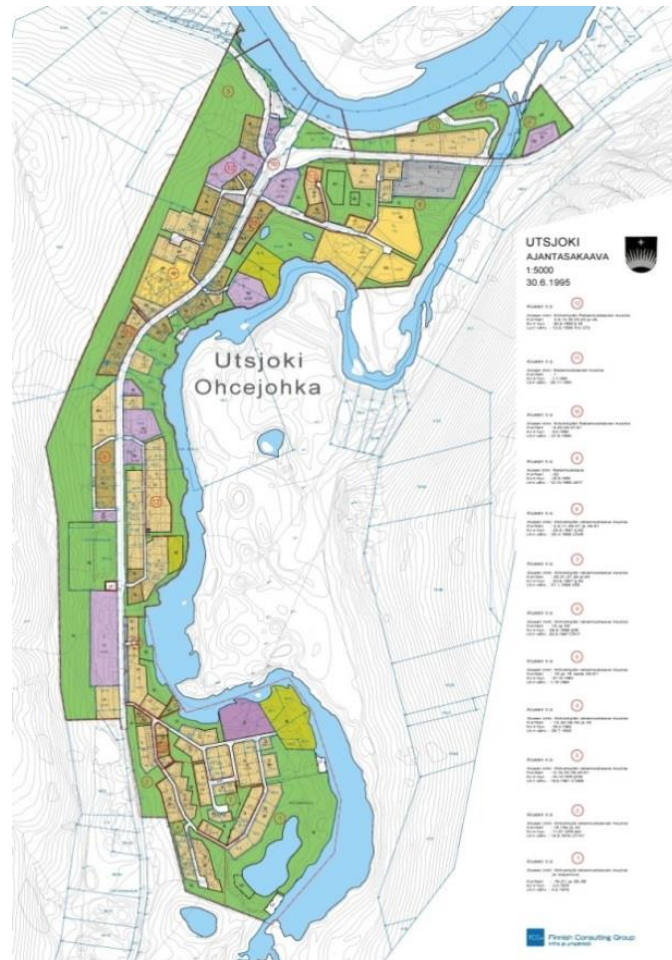
Kirkonkylän asemakaavan muutos- ja laajennusalueella ei ole voimassa olevia yleiskaavoja. Utsjoen laaksoon on laadittu Utsjoen osa-alueen osayleiskaava, jonka kunnanvaltuusto hyväksyi 4.12.2007. Rovaniemen hallinto-oikeus kumosi valtuuston kaavanhyväksymistä koskevan päätöksen lainvastaisena 16.7.2009, koska kaavan katsottiin aiheuttavan valtionmaidon haltijalle Metsähallitukselle kohtuutonta haittaa. Lisäksi Metsähallituksen maita koskevat kaavamääräykset olivat keskenään ristiriitaiset, eikä kaava tältä osin täyttänyt sen sisällöllä ja selkeydellä asetettuja vaatimuksia. Utsjoen kunta valitti päätöksestä korkeimpaan hallinto-oikeuteen, mutta valitus hylättiin 30.6.2011.

Utsjoen osa-alueen osayleiskaavan laatiminen on aloitettu uudelleen vuoden 2012 alussa. Kirkonkylän asemakaavan muutoksessa ja laajennuksessa huomioidaan Utsjoen osa-alueen osayleiskaavoitus ja tuodaan esille asemakaavoituksen kautta mahdollisesti esille tulevat osayleiskaavan täsmentämistarpeet.



Asemakaavat

Utsjoen kirkonkylälle on laadittu rakennuskaavojen yhdistelmä vuonna 1995. Ennen vuotta 2000 hyväksytyt rakennuskaavat ovat maankäyttö- ja rakennuslain säädösten mukaan nykyisin asemakaavoja. Alueella voimassa olevat rakennus/asemakaavat ovat toteutuneet pääpiirteittäin. Rakentamatta ovat jääneet mm. muutamia tontteja, kortteli asuinpientaloille, loma-asuntojen korttelialue sekä leirintäalue.



Kuva: Kirkonkylän ajantasa-asetmakaava

Rakennusjärjestys

Utsjoen kunnan rakennusjärjestys on hyväksytty kunnanvaltuustossa 24.5.2010 § 23

Pohjakartta

Kaavoitusta varten on meneillään pohjakartan laadinta.



SELVITYKSET

Kaavoitusta varten laadittavat selvitykset:

- Kylät komeaksi –hankkeen maisemaselvityksen täydennys
- Luontoselvitys
- Kylät komeaksi –hankkeen yhteydessä rakennetun ympäristön inventointi.

Kaavoitusprosessin kuluessa ja muutostarpeiden täsmentyessä laaditaan tarpeen mukaan lisää selvityksiä.

Lisäksi suunnittelualue kuuluu alueeseen, jolle on laadittu Tenonlaakson kehittämissuunnitelma ja rantaosayleiskaavat (Utsjoen osa-alueen osayleiskaava). Tätä hanketta ja kaavojen laatimista varten on laadittu lähtökohtaselvityksiä, joiden keskeiset osat on raportoitu erillisenä lähtökohtaraporttina (Maa ja Vesi Oy 2004). Tenonlaakson kehittämissuunnitelman ja rantaosayleiskaavoituksen yhteydessä tehdyt selvitykset perustuvat laajaan olemassa olevaan aineistoon, haastatteluihin, osallisten mielipiteisiin sekä maastoinventointeihin. *Liite 1: Alueella laaditut selvitykset ja suunnitelmat.*

VAIKUTUSTEN ARVIOINTI

Asemakaavan laadinnan yhteydessä selvitetään kaavan toteutuksen ympäristövaikutukset Maankäyttö- ja rakennuslain ja -asetuksen edellyttämällä tavalla. Kaavaa laadittaessa tulee selvittää suunnitelman toteuttamisen ympäristövaikutukset, mukaan lukien yhdyskuntataloudelliset, sosiaaliset, kulttuuriset ja muut vaikutukset. Selvitykset on tehtävä koko siltä alueelta, jolla kaavalla voidaan arvioida olevan olennaisia vaikutuksia.

Kaavoituksella on olennaisia ympäristövaikutuksia lähinnä kaava-alueella. Kaavoituksella on välillisiä vaikutuksia lähialueisiin palveluiden kysynnän ja liikenteen kasvun myötä.

Vaikutusarviointi tehdään asiantuntija-arviona ja se perustuu alueella laadittuihin selvityksiin, olemassa olevaan lähtöaineistoon sekä tehtyihin maastoinventointeihin. Kaavasunnittelun alkuvaiheessa laaditaan lähtötietoihin ja selvityksistä saataviin tietoihin perustuvat erilaiset yleispiirteiset rakennemallivaihtoehdot, joiden vaikutuksia arvioimalla valitaan kaava-alueelle tavoitteisiin parhaiten vastaava kokonaisratkaisu. Vaikutuksia tutkitaan laatimalla erilaista havainnollistavaa materiaalia, kuten havainnekuvia, näkymäkuvia ja leikkauksia.

Kaavoituksen yhteydessä selvitetään vaikutukset:

- ihmisten elinoloihin ja elinympäristöön;
- maa- ja kallioperään, veteen, ilmaan ja ilmastoon;
- kasvi- ja eläinlajeihin, luonnon monimuotoisuuteen ja luonnonvaroihin;
- alue- ja yhdyskuntarakenteeseen, yhdyskunta- ja energiatalouteen sekä liikenteeseen;
- taajamakuvaan, maisemaan, kulttuuriperintöön ja rakennettuun ympäristöön.

Ympäristövaikutusten selvityksessä käsitellään myös periaatteet mahdollisten haitallisten vaikutusten estämiseksi tai lieventämiseksi.



KAAVAPROSESSI JA SIIHEN OSALLISTUMINEN

Suunnittelun alkamisesta, kaavoitukseen liittyvistä tapahtumista ja kaavan nähtävillä oloista tiedotetaan kunnanviraston ilmoitustaululla, Inarilainen –lehdessä sekä kunnan internet-sivuilla (www.utjsjoki.fi). Kaavoituksen aikana järjestetään viranomaisneuvotteluja tarpeen mukaan. Kaavoituksen aikana järjestetään lainmukaiset viranomaisneuvottelut (MRL 66 §) sekä muita kokouksia viranomaisten kanssa tarpeen mukaan.

Kaavoituspäätös 15.11.2010 § 67

Vireille tulo: Tekninen lautakunta 30.03.2012 § 38

Vireille tulosta kuulutettu 12.04.2012

Aloitusvaihe

Osallistumis- ja arviointisuunnitelma (OAS) on nähtävillä Utsjoen kunnanvirastossa ja kunnan internet-sivuilla koko valmistelun ajan. Kaavan vireilletulosta kuulutetaan muiden kunnallisten kuulutusten tapaan. Osallistumis- ja arviointisuunnitelmaa täydennetään tarvittaessa kaavaprosessin aikana. Osallistumis- ja arviointisuunnitelma toimitetaan tiedoksi osallisille viranomaisille.

Osallisella on ennen kaavaehdotuksen asettamista julkisesti nähtäville mahdollisuus esittää elinkeino-, liikenne- ja ympäristökeskukselle neuvottelun käymistä osallistumis- ja arviointisuunnitelman riittävydestä (MRL 64 §)

Tekninen lautakunta 30.03.2012 § 41

OAS nähtävillä 12.04.–02.05.2012

Valmisteluvaihe

Kaavaluonnosta varten laaditaan ideatason rakennemallivaihtoehdot. Valmisteluvaiheen viranomaisneuvottelu pidettiin 12.06.2012. Valitun ja tarkennetun rakennemallin perusteella laaditaan kaavaluonnos kunnan ohjeistuksen mukaan. Kaavaluonnos asetetaan nähtäville vuorovaikutusta varten talvella 2013-2014. Alustavasta kaavaluonnoksesta on järjestetty yleisötilaisuus 29.10.2013.

Osalliset voivat esittää mielipiteensä kaavaluonnoksen ollessa nähtävillä. Mielipide on toimitettava kuntaan ennen nähtävillä oloajan päättymistä. Nähtäville asettamisesta kuulutetaan muiden kunnallisten kuulutusten tapaan. Kaavaluonnoksesta pyydetään viranomaisilta lausunnot.

Tekninen lautakunta pp.kk.2012 § xx

Kunnanhallitus pp.kk.2012 § xx

Kaavaluonnos nähtävillä pp.kk.-pp.kk.2012

Ehdotusvaihe

Kaavaluonnoksesta saadun palautteen ja niistä kunnan tekemien päätösten perusteella laaditaan kaavaehdotus. Kaavaehdotus asetetaan nähtäville vuorovaikutusta varten 30 päivän ajaksi keväällä 2014. Osallisilla on oikeus tehdä muistutus kaavaehdotuksesta. Muistutus on toimitettava kuntaan kirjallisena ennen nähtävillä oloajan päättymistä. Kunta antaa perustellun vastineen muistutuksiin. Nähtäville asettamisesta kuulutetaan muiden kunnallisten kuulutusten tapaan. Kaavaehdotuksesta pyydetään viranomaisilta lausunnot. Seuraava lain mukainen viranomaisneuvottelu pidetään kaavaehdotuksen nähtävillä olon jälkeen.

Tekninen lautakunta pp.kk.2013 § xx

Kunnanhallitus pp.kk.2013 § xx

Nähtävillä pp.kk.-pp.kk.2013



Hyväksyminen

Kaava toimitetaan Utsjoen kunnanvaltuuston hyväksyttäväksi alkukesällä 2014. Kaavan hyväksymisestä kuulutetaan muiden kunnallisten kuulutusten tapaan. Kaavan hyväksymistä koskevaan päätökseen voi hakea muutosta valittamalla hallinto-oikeuteen ja edelleen korkeimpaan hallinto-oikeuteen.

Tekninen lautakunta pp.kk.2013 § xx

Kunnanhallitus pp.kk.2013 § xx

Kunnanvaltuusto pp.kk.2013 § xx

KETKÄ OVAT OSALLISIA?

Osallisia ovat alueen maanomistajat sekä ne, joiden asumiseen, työntekoon tai muihin oloihin laadittava kaava saattaa huomattavasti vaikuttaa. Lisäksi osallisia ovat ne viranomaiset ja yhteisöt, joiden toimialaa suunnittelussa käsitellään. Osallisilla on oikeus ottaa osaa kaavan valmisteluun, arvioida sen vaikutuksia ja lausua kaavasta mielipiteensä (MRL 62 §).

- A. Osalliset maanomistajat ja asukkaat
 - Alueen sekä naapurialueiden maanomistajat, asukkaat ja yritykset

- B. Viranomaiset
 - Lapin ELY-keskus
 - Lapin liitto
 - Saamelaiskäräjät
 - Tullihallitus, Pohjoinen tullipiiri
 - Puolustusvoimat, Pääesikunta
 - Lapin rajavartiosto
 - Suomalais–norjalainen rajavesikomissio
 - Museovirasto
 - Saamelaismuseum Siida
 - Metsähallitus luontopalvelut
 - Tanan kunta
 - Utsjoen kunnan hallintokunnat

- C. Muut yhteisöt
 - Alueella toimivat sähkölaitokset
 - Alueella toimivat vesihuolto-yhtiöt
 - Lapin Luonnonsuojelupiiri
 - Lapin läänin rakennusperinne ry
 - Paistunturin paliskunta
 - Kaldoaivin paliskunta
 - Paliskuntain yhdistys
 - Turun yliopisto
 - Alueella toimivat yhdistykset



YHTEYSTIEDOT

Kaavan valmistelusta saa lisätietoja seuraavilta henkilöiltä:

Utsjoen kunta:	Teknisen toimen johtaja Toivo Partanen Luossa 1a, Utsjoki 99981 puh. 040 7214 270 kunnan vaihde 040 188 6111 sähköposti: etunimi.sukunimi@utsjoki.fi
Kaavan laatija:	Maisema-arkkitehti, YKS-359 Maarit Suomenkorpi Tengbom Eriksson Arkkitehdit Oy Meritullinkatu 11 C, 00170 Helsinki puh. 0108 354 220 sähköposti: etunimi.sukunimi@tengbom.fi

LIITTEET

Liite 1 Alueella laaditut selvitykset ja suunnitelmat.

ALUEELLA LAADITUT SELVITYKSET JA SUUNNITELMAT:

Tenon kehittämissuunnitelman ja Karigasniemen, Utsjoen ja Nuorgamin osa-alueiden kaavoituksen aikana laaditut selvitykset ja suunnitelmat (2003 -2007):

- Tenonlaakson kehittämissuunnitelma ja rantaosayleiskaavat. Utsjoen osa-alueen osayleiskaava. Kaavakartat ja kaavamääräykset. Ehdotus. Pöyry Environment Oy. 31.5.2007
- Tenonlaakson kehittämissuunnitelma ja rantaosayleiskaavat. Utsjoen osa-alueen osayleiskaava. Kaavaselostus. Ehdotus. Pöyry Environment Oy. 31.5.2007
- Tenonlaakson kehittämissuunnitelma ja rantaosayleiskaavat. Utsjoen osa-alueen rantarekisteri. Pöyry Environment Oy. 4.12.2007
- Tenonlaakson kehittämissuunnitelma ja rantaosayleiskaavat. Rakentamistapaohjeet. Pöyry Environment Oy. 30.05.2006.
- Tenonlaakson kehittämissuunnitelma ja rantaosayleiskaavat. Maisemarakenne. Kulttuuriympäristö. Luonnonympäristö. 2.6.2005.
- Tenonlaakson kehittämissuunnitelma ja rantaosayleiskaavat. Kehittämissuunnitelma 2020. Jaakko Pöyry Infa, Maa ja Vesi Oy. 22.11.2004. Tarkistettu, kunnanvaltuuston päätös 21.12.2004 50 §.
- Tenonlaakson kehittämissuunnitelma ja rantaosayleiskaavat. Lähtökohtaraportti. Jaakko Pöyry Infa, Maa ja Vesi Oy. 31.5.2004.
- Tenonlaakson kehittämissuunnitelma ja rantaosayleiskaavat. Osallistumis- ja arviointisuunnitelma. Jaakko Pöyry Infa, Maa ja Vesi Oy. 22.12.2003
- Tenonlaakson kehittämissuunnitelma ja rantaosayleiskaavat. Hankesuunnitelma. Jaakko Pöyry Infa, Maa ja Vesi Oy. 21.03.2003.

Muut aluetta koskevat selvitykset ja suunnitelmat:

- Kylät komeaksi –hanke. Utsjoen kunta ja FCG Finnish Consulting Group Oy. 2012
- Maisemaselvitys. Lapin liitto. Pohjois-Lapin maakuntakaava. Joulukuu 2005.
- Valtakunnallisesti merkittävät rakennetut kulttuuriympäristöt (RKY 2009). Museovirasto 2009.
- Pohjois-Lapin kaupalliset palvelut. Anu Ruonakoski ja Sanna Tainio. Lapin liitto. 2005.
- Pohjois-Lapin maakuntakaavan liikenneselvitys. Liikennejärjestelmän nykytila. Liikennejärjestelmäsuunnitelma. 26.1.2005.
- Pohjois-Lapin maakuntakaava-alueen geologiset taustatiedot. Geologiantutkimuskeskus (GTK), Jari Nenonen. 2004.