



Ohcejohka

Utsjoki

Áitesavvona sajádatlávva koartilat 1, 2, 3 ja 9 -15

Áitesavvona sajádatlávva nuppástus koartil 3 huksenbáiki 1

SAJÁDATLÁVVAEVTTOHUSA ČILGEHUS

EVTTOHUSMUDDU MRA 27§

23.10.2020



**Ohcejoga gieldda
Seitap Oy**

2019-2020

Sisdoallu

1.	VUOĐĐO- JA DOVDDALDATDIEDUT	3
2.	ČOAHKKÁIGEASSU	
	2.1. Sajádatlávva giedahallama muttut	
	2.2. Sajádatlávvaevttohus	
3.	VUOLGGASADJEDILLI	
	3.1 Plánadilli	
	2.1.1 Riikkaviidosaš guovlluideavahanmihttomearit	8
	2.1.2 Eanagottelávva	8
	2.1.3 Oppalašlávva	9
	2.1.4 Sajádatlávva ja gáddeosajádatlávva	9
	3.2 Luonddubiras, dološbázahusat ja huksejuvvon biras	9
	3.2.1 Oppalašgovvadás	10
	3.2.2 Vuodđočáhceguovlu	11
	3.2.3 Buolžaguovlu	15
4.	SAJÁDATLÁVA GÁRVVISTEAMI MIHTTOMEARRI	17
5.	SAJÁDATLÁVVAEVTTOHUSA GOVVÁDUS	
	5.1 Oppalašgovvadás	17
	5.2 Sajádatlávvaevttohus	17
6.	SAJÁDATLÁVVAEVTTOHUSA ÁRVVOŠTALLAN	
	6.1 Riikkaviidosaš guovlluideavahanmihttomeriid fáhten	21
	6.2 Eanagottelávva stivrenváikkuhus ja oppalašlávva sisdoallogáibádusat	21
	6.3 Váikkuhusat ealáhusaide	22
	6.4 Váikkuhusat luonddudillái, eanadahkii ja huksejuvvon birrasii	22
7.	SAJÁDATLÁVA OLLAŠUHTTIN	23

1. VUOĐĐO- JA DOVDDALDATDIEĐUT

1.1. Dovddaldatdieđut

Lávva:
Áitesavvona sajádatlávva.

Ohcejoga gielda:
Giielddahoavda Vuokko Tieva-Niittyvuopio tel.0400 – 933 754
email, vuokko.tieva-niittyvuopio@utsjoki.fi

Huksendárkkisteaddji Markku Porsanger tel.0400 – 158 561
email, markku.porsanger@utsjoki.fi

Láva dahkki:
Seitap Oy
Tapani Honkanen, eanamihtidanteknihkar, YKS 282, tel. 0400-391 468
email, tapani.honkanen@seitap.inet.fi

Láva doaimmaheapmái bohtin:

Láva doaimmaheapmái bohtin lea gulahuvvon

Oassálastin ja árvoštallanplána lea oaidninláhkái Ohcejoga gielddas.

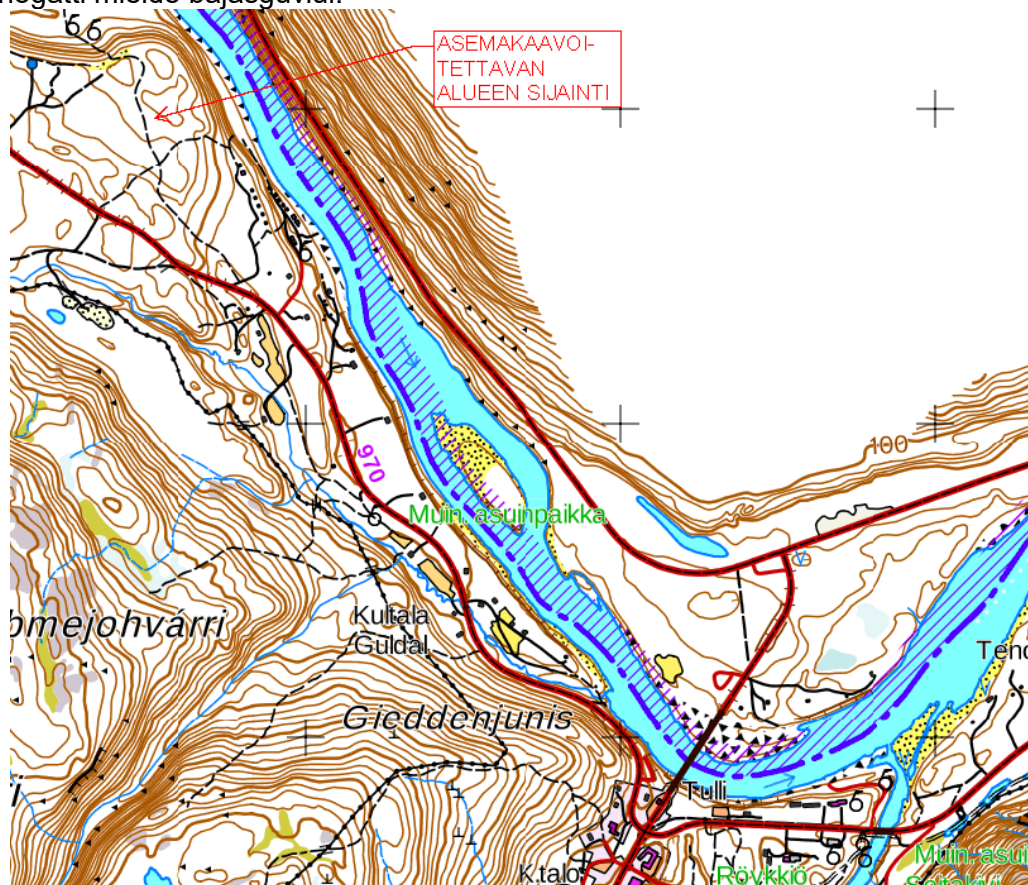
Lávvabarggu muttut:

Válmmaštallanmuttu gullan 23.10. – 6.11.2019.

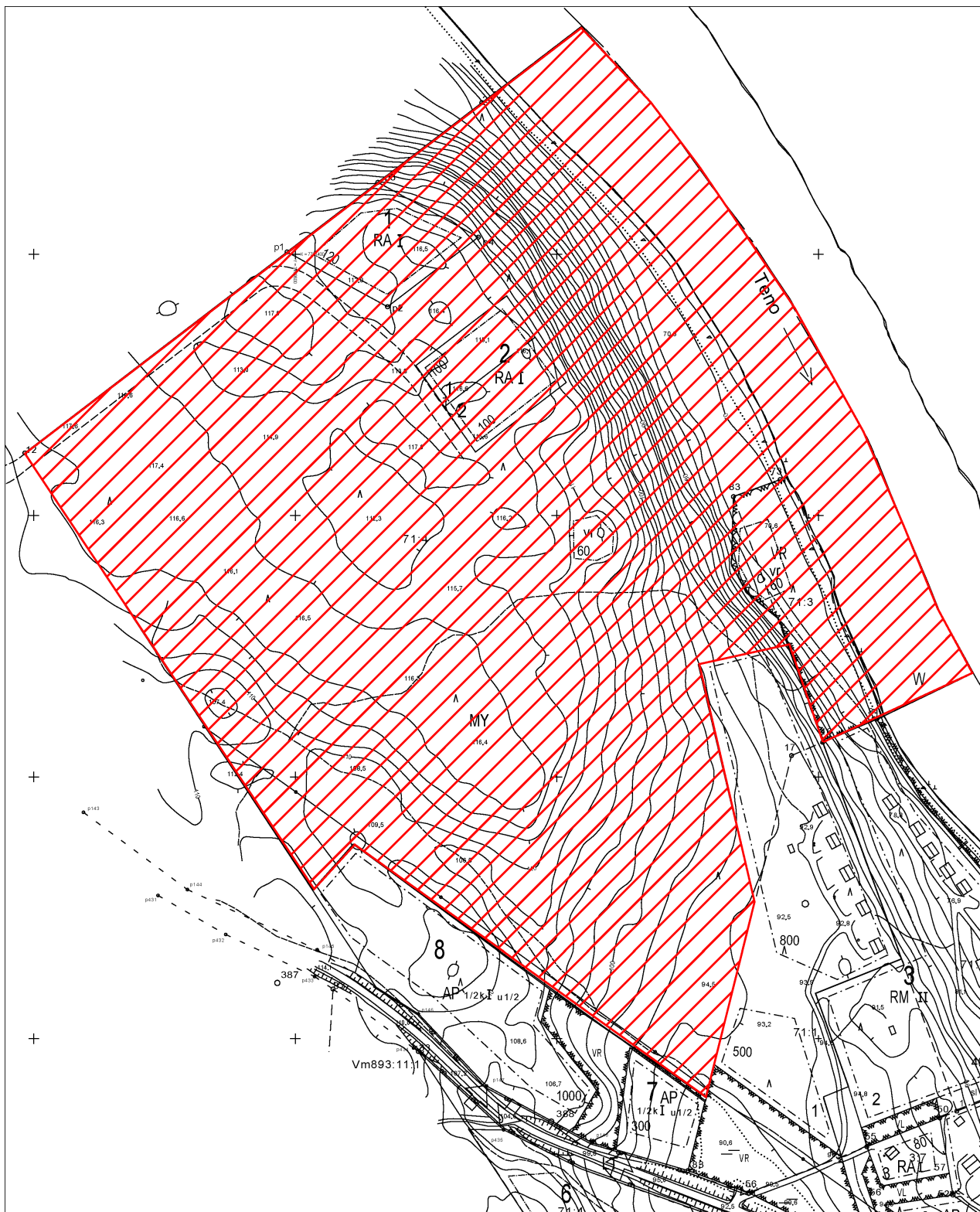
Lávvaevttohus almmolaččat oaidninláhkái xx.xx. – xx.xx.2020

1.2. Guovlu, gosa galgá dahkat láva

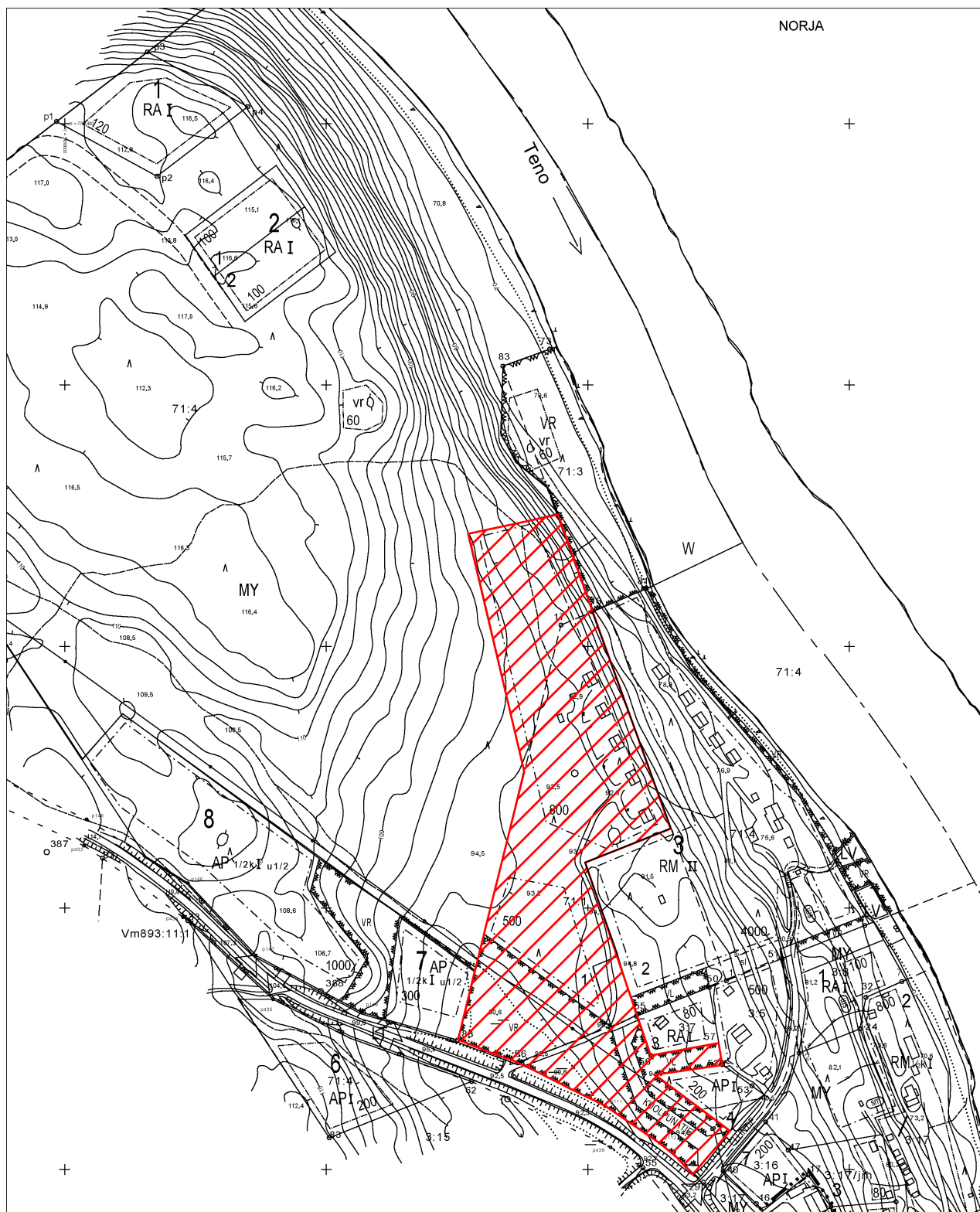
Áitesavvona gáddesajádatlávva lea áibbas Ohcejoga kirkosiidda lahkasiin s. 2 km Deatnogátti mielde bajásguvlui.



Dáinna sajjádatlávain gárvvistuvvo Áitesavvona gáddesajádatlávva davveoassi sajjádatlávvan ja nu gomihuvvo Áitesavvona gáddesajádatlávva dán guovllus.



Sajádatlávva barggu vuollásaš guovlu lea merkejuvvon vinjusárgáiguin Áitesavvona gáddesajádatlávvakártii. Áitesavvona gáddesajádatlávva gomihuvvo dán guovllus.



Áitesavvona 29.4.2016 dohkkehuvon sajádatlávva nuppástuhtto kárttas vinjusárgáiguin ráddjejuvon guovllus.

2. ČOAHKKÁIGEASSU

2.1. Sajádatlávva giedahallama muttut

Gárvvistanmuttu MRA 30 §a čuvvon gullan 23.10. – 6.11.2019.

Lávvaevttohusas guđđe guoktá girjjálaš oaivila.

Cealkámuša adde Lappi EBI-guovddáš ja Sámemusea Siida

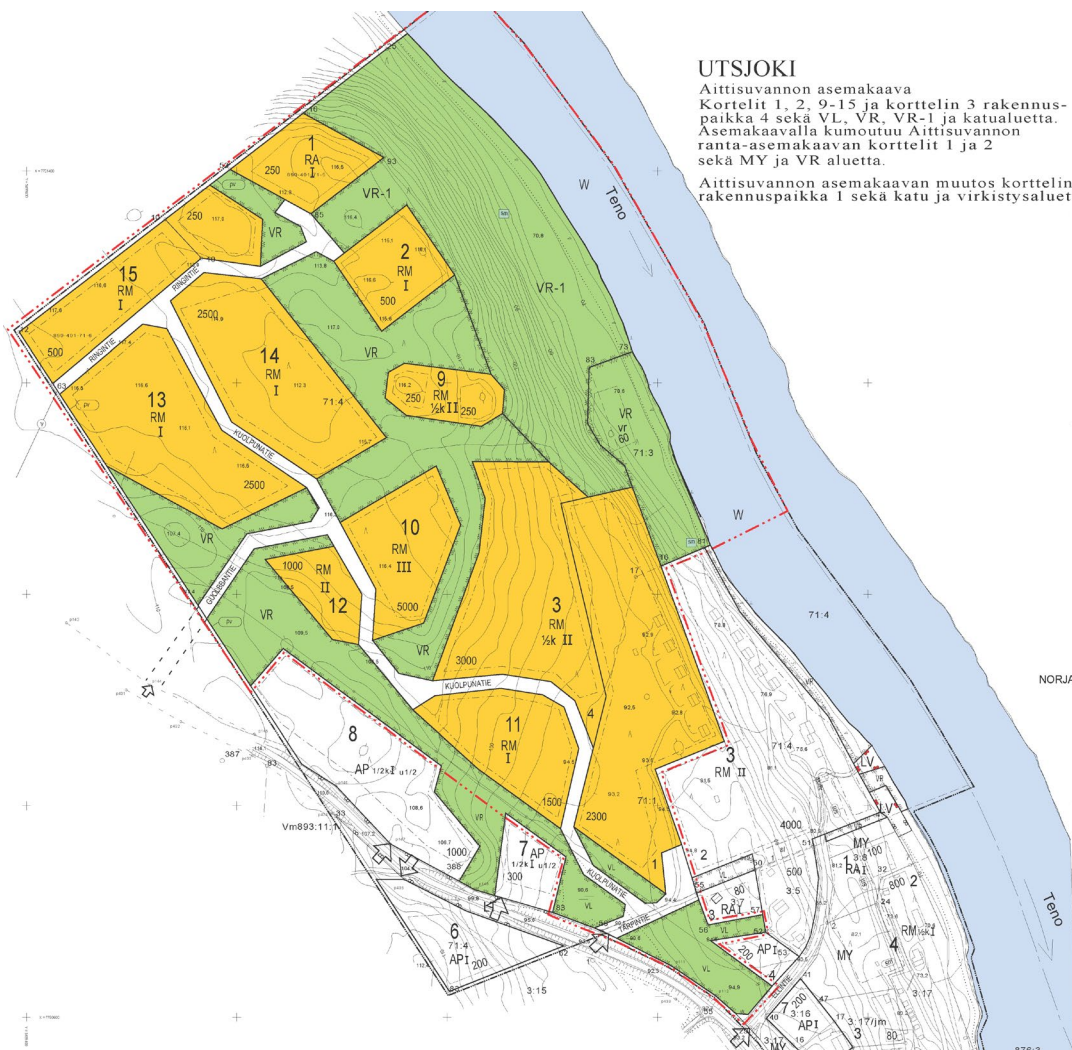
Sajádatlávvaevttohus biddjojuvvo dál MRA 27 §:a mielde golmmalogi beaivái almmolaččat oaidnidláhkái xx.xx. - xx.xx.2020. Lávvaevttohusa oaidnidláhkái lean áigge gieldda lahtuin ja oasálaččain lea vejolaš guođđit muittuhusa lávvaevttohusas.

Muittuhusaid galgá guođđit ovdal oaidnidláhkái lean áiggi nohkama Ohcejoga gielddaráđđehussii čujuhussii: Ohcejoga gielda, PB 41, 99981 Ohcejohka.

2.2. Sajádatlávvaevttohus

Ođđa sajádatlávvaevttohus (gomiheami vuollásaš gáddesajádatlávva) viidodat lea s. 32 há. Guovlu lávvaevttohusas turismabálvalusaid guovlun. Guovlu šaddá mángga koartilis, main govddášepmošii bohtá guovllu bálvalusaid guovddáš oktan hoteallaráhkadusain. Guvlui bohtet sajuštuvvot s. 500 idjadanlanja dahje –lanjadaga, nuba idjadanbáikki bohtet leat badjel duhát turistii.

Sajádatlávva nuppástusain (viidodat 3,963 há) koartila 3 huksenbáikki 1 guvlui ja lagasbirrasis bajiduvvo huksenbáikki huksenvuoigatvuođa ja dárkkistuvvo huksenviidodaga fitnodaga dárbbuid mielde.



3. VUOLGGASADJEDILLI

3.1 Plánadilli

3.1.1 Riikkaviidosaš guovlluideavahanmihttomearit

Stáhtaráđđi dohkkehii ođđa riikkaviidosaš guovlluideavahanmihtomeriid 14 beaivve juovlamánus 2017 ja dat bohte fápmui 1.4.2018.

Riikkaviidosaš guovlluideavahanmihttomearit leat ee:

- Mearkkašahtti ođđa ássan-, bargosadje- ja bálvalandoaimmaid guovllut sajuštuvvojit nu, ahte dat leat joavkojohtolaga, vázzima ja sihkkelastima dáfus bures fáhtehahttit
- Ráhkkanat dálkki ravdaalbmonemiide ja dulviide ja dálkkádatrivedama váikkuhusaide. Ođđa huksen sajuštuvvo dulvevárraguovllu olggobeallái dahje dulveáitogat sihkkarastojuvvojit eará vugiin.
- Fuolahat riikkaviidosaččat árvvolaš kulturbirrašiid ja luondduárbbi árvvuid dorvvasteamis
- Ovddidat luonddu máhggahámatvuoda dáfus árvvolaš guovlluid ja ekologalaš oktavuodaid seailuma.

3.1.2 Eanagottelávva

Áitesavvona gáddesajádatlávva lea Davvi-Sámi eanagottelávas Ms 6609 guovlluvárrejumi guovllus ja vuoddočáhceguovllus.

Eanagotteláva guovllugovvadás:

Merkejupmi: Ms 6609

Gielda: OHCEJOHKA **Beiven:** 1.12.2005

Guovllu namma: OHCEJOGA LUONDDUDÁLLOVÁLDÁSAŠ GUOVU

Sajádat ja govvádus: Ohcejoga suodjalanguovllu olggobeale guovllut.

Várrenágga: Luonddudilit ja dálá ávkkástallan.

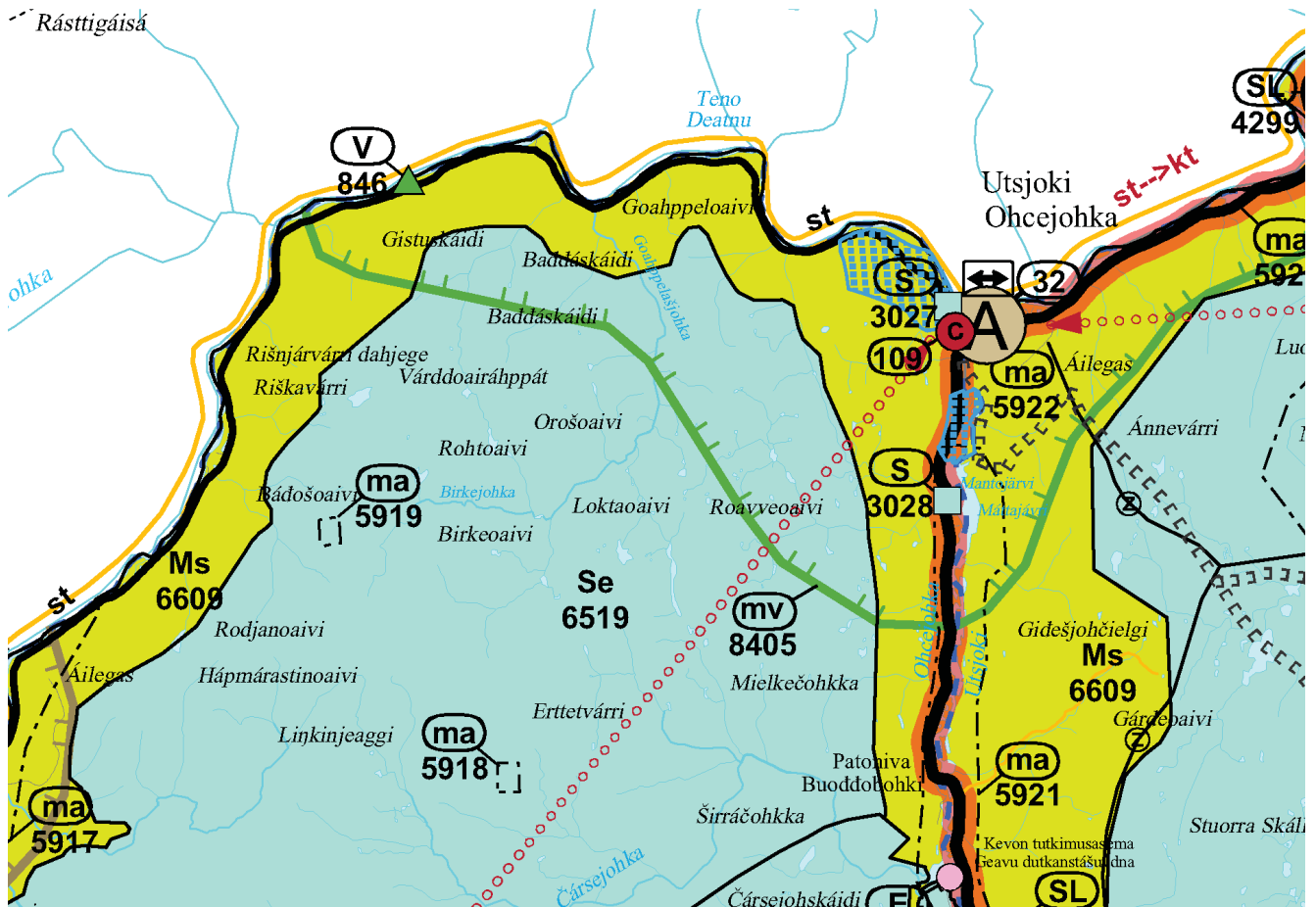
Ovddidanprinsihppa: Luonddudállodoallu lea váldomihttomearri. Eará ávkkástallama prinsihpaid birra čilgehusa muttus 5.4.28.

Čilgehusa čuoggás 5.4.28 daddjojuvvo:

Vai hehte guovllu váldoávkástallanulbmila ja nuppástuhtá guovllu luonddu, ferte eará geavaheapmi dahkat nu stuorra nuppástusaid, ahte dat geahpedivččii bálgosa dásis boazodoalu buhtes buvttadusa dahje hehtešii sakka boazodoalu, heajudivčče luonddudállodoalu hárjeheami vejolašvuodaid. Ovdamearkkat sáhtašedje leat Ms-guovlluin ođđa stuorra (massa) turismačuožáhaga vuodđudeapmi oktan idjadansajiiguin, geainnuiguin ja lagašáhpásmuhttinguovllu dahje eará sullasaš huksejuvvon guovllu čujuheapmi boazodoalu dahje luonddudállodoalu dáfus dehálaš guvlui.

Eanagotteláva váldoávkástallanmihttemeari vejolaččat hehtten doaimma lea dávjá dárbu stivret oppalašlávain, dalle dan sáhtá mihtidit ja sajuštit nu, ahte hehttehusaid sáhtá váldit buoremus vejolaš lági mielde vuhtii ja minimaliseret daid vahátlaš váikkuhusaid ja sáhtá giedahallat vejolaš buhtadusaid. Eanagotteláva dulkodettiin galgá váldit vuhtii fámus lean lálkaásaheami gáibádusaid.

Áitesavvona guovlu lea riikkarájá vuostá ceggejuvvon boazoáiddi Norgga bealde. Áitesavvona guovlu ii leat boazodoalu anus.



Válddus eanagottelávas.

3.1.3 Oppalašlávva

Ohcejoga gielldastivra dohkkehii 4.12.2007 Ohcejoga gáddeoasseoppalašlávva. Alimus hálddahasriekti gomihii 30.6.2011 gielldastivra dohkkehanmearrádusa.

Oppalašlávva lea gárvvistuvvon ođđasit ja lea dál jo dohkkehuvvon, muhto dohkkehanmearrádusas lea váidda Davvi-Suoma hálddahasriektis.

Oppalašlávvaevttuhussii dáinna sajádatlávva nuppástusain lávvabarggu vuollásaš guovlu lea čujuhuvvon fámus lean gáddesajádatlávva mielde.

3.1.4 Sajádatlávva ja gáddesajádatlávva

Lávvabarggu vuollásaš guovllus lea fámus Áitesavvona gáddesajádatlávva ja Áitesavvona sajádatlávva, ráddjemat siiduin 4 ja 5.

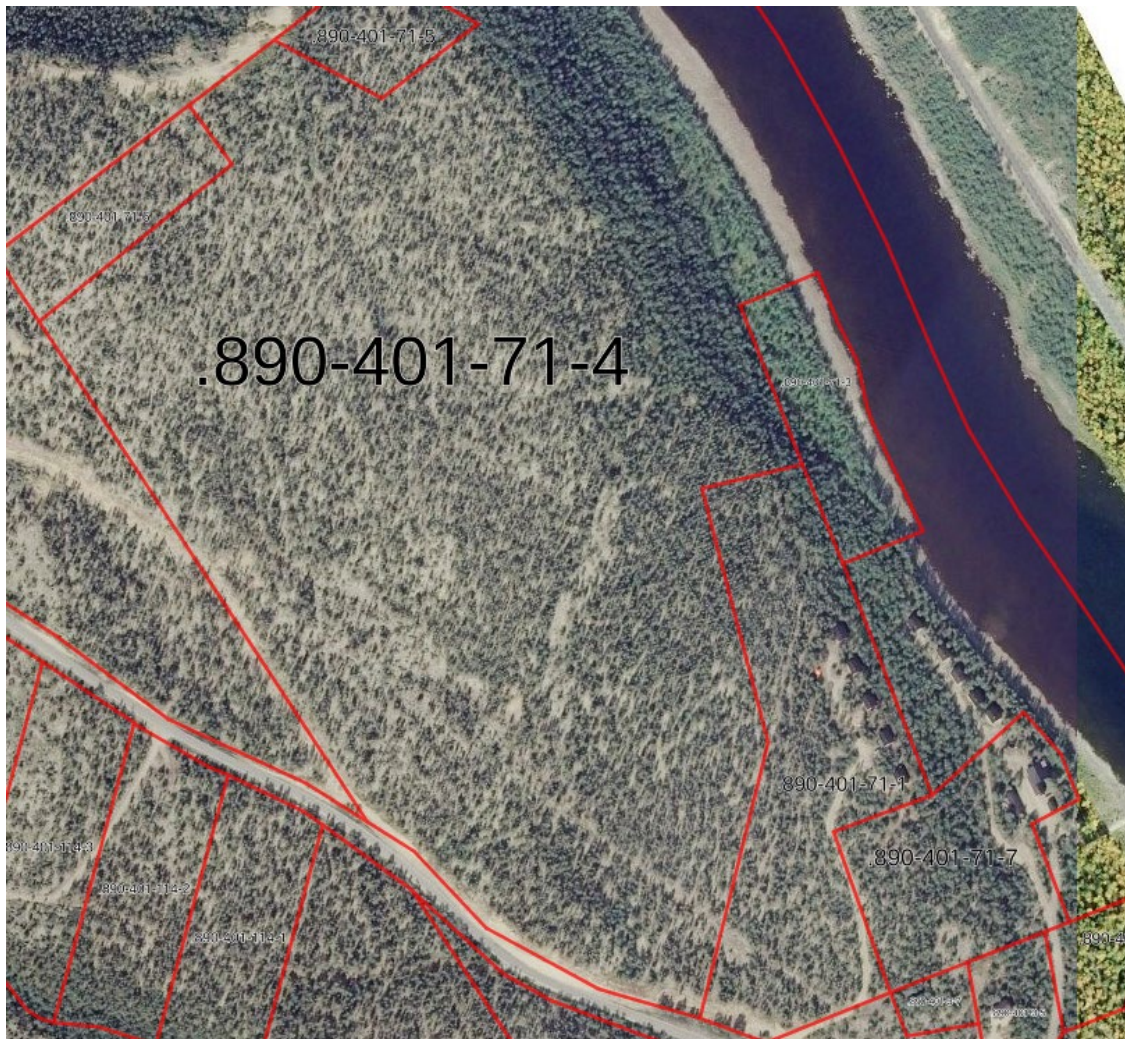
3.2 Luonddubiras, dološbázahusat ja huksejuvvon biras

3.2.1. Oppalašgovvadás

Sajādatlávabargu gokčá j. 2004 gárvvistuvvon Áitesavvona gáddesajādatláva guovllu. Gáddesajādatláva gárvvisteami várás dahkkon ja 2012 sajádatláva várás dievasmahtton luonddučielggadeamis dál sajádatlávabarggu vuollásaš guovllus eai leat gávnahan luondduárvvuid, maid galggašii sierra suodjalit.

Guovlu lea Deanuleahkáii dábálaš guorbaguolbana jeageltiippa (CIT) meahcci, gosa stáhta doaimmas leat gilván beahcevuovddi. Eanavuodđu lea sáttu, nuba erošuvdnii hearkivuoda galgá váldit lávabarggus vuhtii.

Sajādatláva guovllus leat dieđus guokte gidde dološbázahasa nr:t 1000020727 ja 1000020728. Sámemusea Siida dagai guovllus dološmuitobázahusaid dárkkistusa 14.6.2020 mas dat gávnahii, ahte guovllus eai leat duoid dieđus lean lassin eará áššit, maid galgá váldit vuhtii

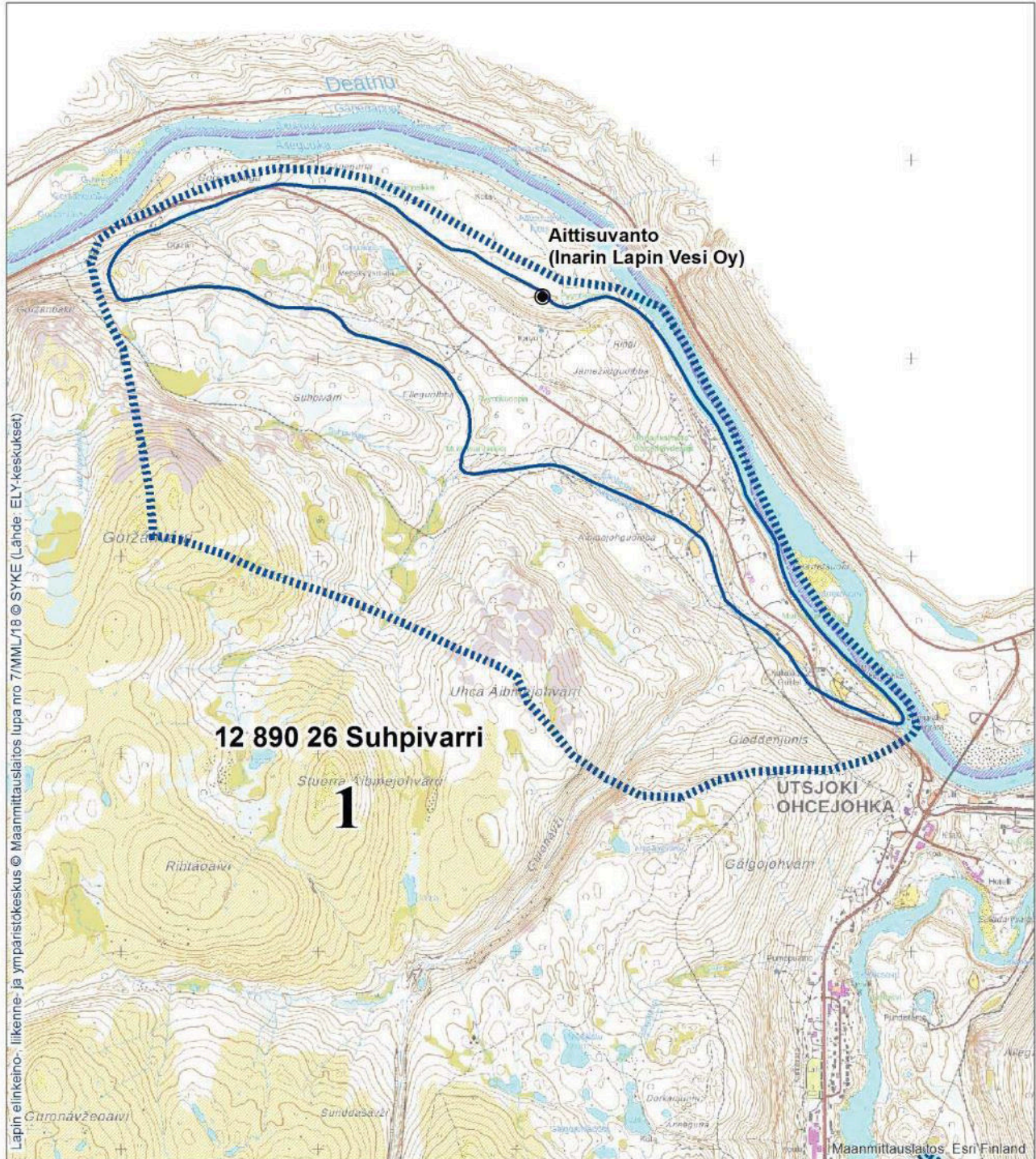


Áibmogovva guovllus (Gáldu: Eanamihtidanlágádus, Báikediehtomateriála)

Lávabarggu vuollásaš guovlu lea ollásit eanet go 20 m Deanu gierraga bajábealde, nube dulvevárra ii leat.

3.2.2. Vuodđočáhceguovlu

Lávabarggu vuollásaš guovlu lea ollásit Suhpevári (1289026) vuodđočáhceguovllus ja vuodđočázi šaddanguovllus.



Suhpevári / 12 890 26 / 1-luokka

Utsjoki



Vedenhankintaa varten tärkeä pohjaviesialue (1-luokka)



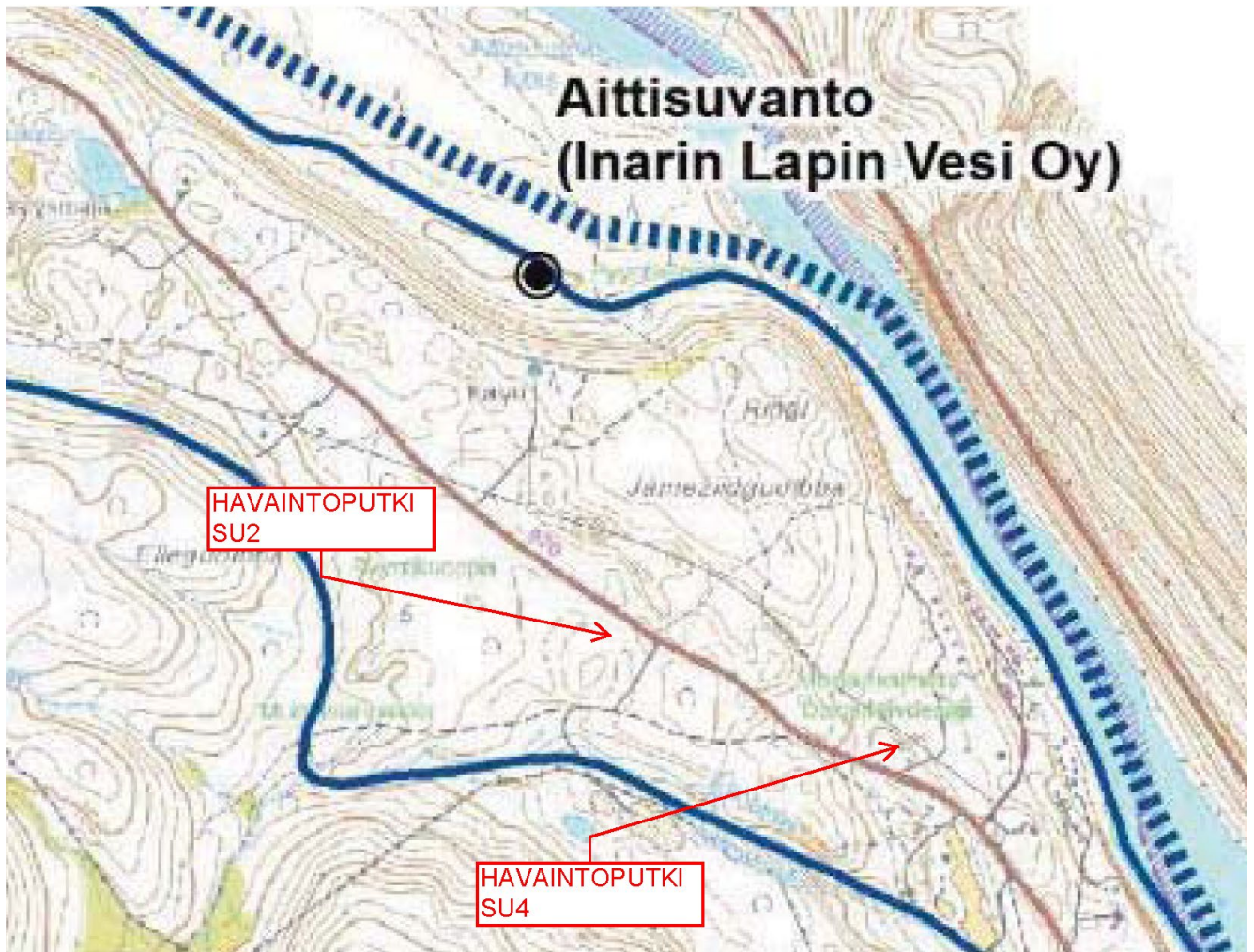
Pohjaveden varsinainen muodostumisalue



Vedenottamo



Ohcejoga oasseguovllu oppalašlávabarggu oktavuodas FCG Suunnittelu ja tekniikka Oy / Pekka Pesälä lea gárvvistan 8.11.2017 beaiváduvvon raportta Lávabargu/váikkuhusaid árvvoštallan Suhpevári ja Tenola vuoddočáhceguovlluin. Suhpevári vuoddočáhceguovllu vuoddočázerávdnjeháltin lea raporttas gávnnavuvvon váldorávdnji lea máttanuorttas. Raportta dieđuid mielde vuoddočázi giera lagamustá Áitesavvona sajádatlávaguovllu lea áicánbohccis SU2, 94,67, máttageažis lávabarggu vuollásaš guovllu áicánbohccis SU4 fas 66,71.



Raportta árvvoštallamis gávnnavuvvo, ahte guvlui leat čujuhan ássansmávvaluid-, luopmovisttiid- ja turismma bálvalan ráhkadusaid goartilguovllu sihke vánddardan- ja olgolihkadan- ja lagasáhpásmuhttinguovlluid. Lassin leat gávnnavon, ahte lávabarggu vuollásaš guovlu lea laktojuvvon gielaideknihkalaš fierpmádahkii.

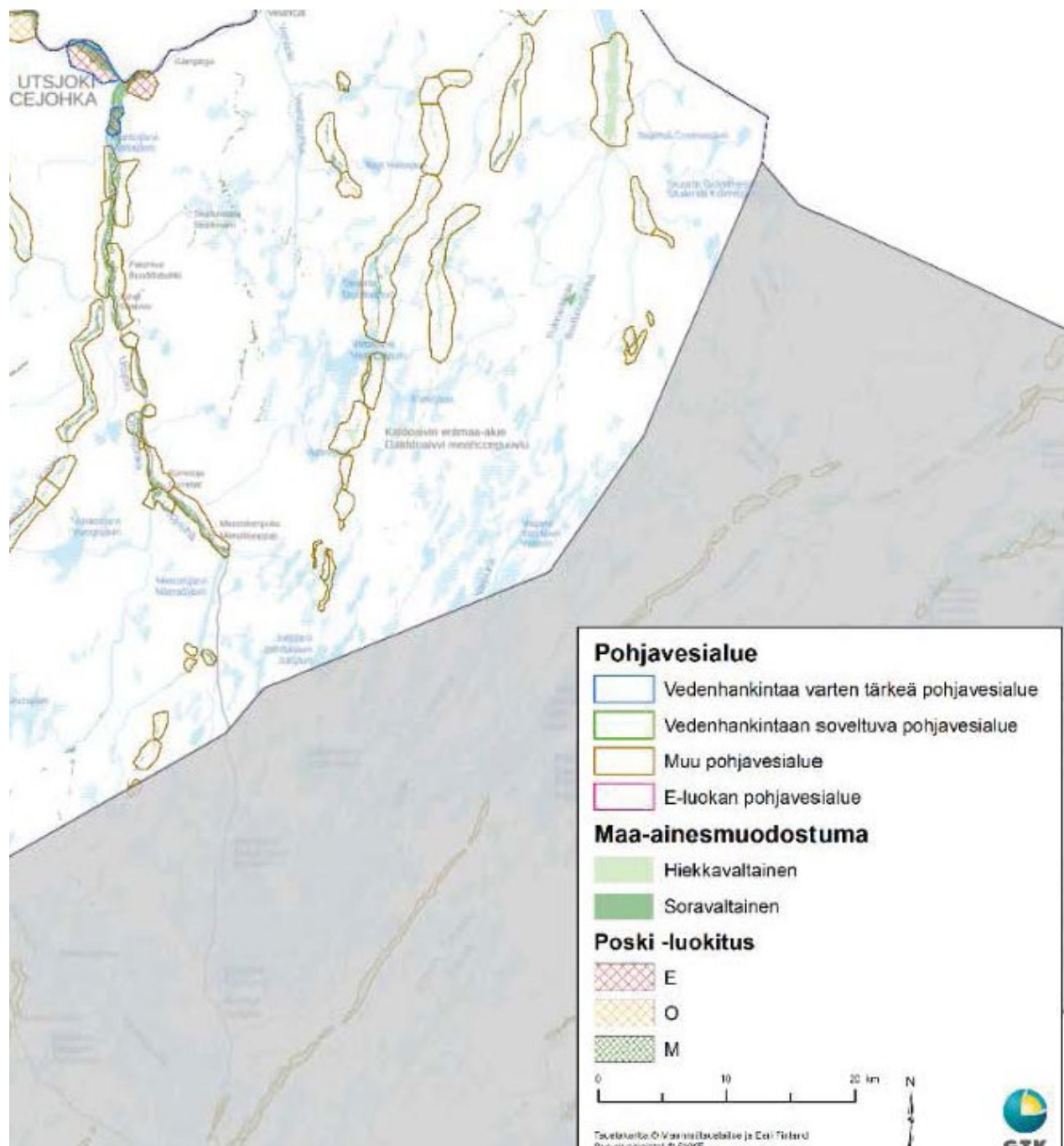


MITTAUS- JA ASENNUSKORTTI 2017

Projekti:	FCG Utsjoki Suhpivarri	Kairakone:	GM 200	HAVAINNOT			
Putken numero:	SU4	Asentaja:	Juha Hietanen	Pvm.	Syvyys putken- päästä	Pohjavesi- pinnan taso	Huom.
Asiakkaan viite:	Pekka Pesälä	Puhelin:	040 6427813				
Puhelin:	044 2189007	Asennuspäivä:	4-5.7.2017				
Koordinaatit:		X:	7757461,476				
		Y:	499786,295				
		Z:	89,86				
Koordinaattijärjestelmä:							
TASOTIEDOT JA RAKENNE							
Putken yläpään taso:			90,86				
Siivilän alapään taso:			61,06				
Putkimateriaali:			PEH				
Putken halkaisija, mm:			60 / 52				
Siivilän rako, mm:			0,30				
Vandaaliputken materiaali:			Rauta				
Maanpäällinen putki			1,00				
Jatkoputken pituus:			26,80				
Siivilän pituus:			2,00				
Putken kokonaispituus:			29,80				
					Wmax =	66,71	
					Wmin =	66,71	
Putki maanpinnasta:	1,00		Maalajit		Lisäosat		Kyllä (X)
			Syvyys [m]	Maalaji	Routapanta		x
			0-2,60	hHk	Vandaaliputki		x
Jatkoputken pituus:	26,80		2,60-5,20	Sr	Lukko		x
			5,20-16,20	hHk	Suodatinsukka		
			16,20-19,00	Sr	Valurautakaivo		
			19,00-24,20	Hk			
			24.20-29,80	Sr			
Siivilän pituus:	2,0						
Huomautukset							
Maalajit ovat aistinvaraisia							
Toimivuustesti							
1min							
3min							
5min							
10min							

3.2.3 Buolžaguovlu

Lávvaguvolu gullá jagi 2019 áigge gárvvásmuvvan Poski-fidnu mielde eanagottálaččat árvvolaš Goržánnjarga-Jámežiidguolbba buolžaguovlui. Buolžaguovlu gullá Poski-klassifiseremis luohkkái E.



Poski-luohkká E, Eanaávdnasiid váldimii heivemeahtun guovllut

Eanaávdnasiid váldimii heivemeahtun guovllut leat dakkár guovllut, madda lea suodjalanberoštupmi dahje mat leat čáhceváldinbáikkiid lahka. Lassin eanaávdnasiid váldimii heivemeahtun guovllut leat dakkár guovllut, main eanaávdnasiid váldimis sáhttet boahtit eanaávnaslága 3 §:s oaivvilduvvon hehttehusat:

- čáppa eanadatgova billašuvvan
- luonddu fuopmášahtti čábbodatárvvuid dahje earenoamáš luonddudihttomiid billašuvvan
- fuomášahtti dahje viidát ollán vahátlaš nuppástusat luonddudiliin
- dehálaš dahje eará čáhceskáhppomii heivvolaš vuodđočáhceguovllu čázi šlája dahje reahkkáma áitin, dalle dasa ii leat čáhcelága mielde lohpi. Eará lánkaásaheami (luonddusuodjalanlága, eanageavahan- ja huksenlága, birassuodjalanlága, dološmuitolága, čáhcelága ja vuovdelága) vuodul heivemeahtun guovllut:
- lágain vuodđuduvvon suodjalanguovllut
- luonddusuodjalanprográmmat, maid vuodđun lea stáhtaráđi mearrádus

lávaidd suodjalanguovllut

luonddusuodjalanlágas oaivvilduvvon luonddutiipat

čáhcelága oaivvildan luonddudili rokkit ja gáldut

direktiivva čuvvon earenoamážit suodjaluvvon šlájaid ja daidd eallinbirrasiid dihttonbáikkid

vuovdelága čuvvon earenoamážit dehálaš eallinbirrasat

dološmuitolágas oaivvilduvvon ráfáidahtton dološbázahasat ja daidd dihttonbáikkid

Teknisekonomalaččat dahje servodatráhkadusa dáfus heivemeahtun guovllut:

ássanguovllut

johtalusguovllut (ee. geainnut, girdingiättit, ruovdemáđijat)

4. SAJÁDATLÁVA GÁRVVISTEAMI MIHTTOMEARRI

Eanaomasteaddjit dahke lávvabarggu sin oamastan eatnamiidda gáddesajádatlávain jagi 2004. Áitesavvona turismadoaimma stuorodettiin gárvvistedje doaimma dáfus guovddáš guovlluid gáddesajádatláva sajádatlávvan j. 2016.

Turisma meari šattadettiin Áitesavvonis dárbbasit boahttevuođas ođđa guovllu huksemii doarvái stuorra huksenvuoigatvuođain. Dán sajádatlávabarggu mihttomearrin lea dahkat láva dál gáddesajádatlávvan lean guovllu turismabálvalusaid ovddideami gáibidan vugiin turismabálvalusaid guovllun.

5. SAJÁDATLÁVVAEVTTOHUSA GOVVÁDUS

5.1 Oppalašgovvádus

Sajādatláva guovllu viidodat lea s. 32 há. Guovlu dahkko lávain turismabálvalusaid guovllun. Guovlu šaddá mángga koartilis, main guovddáži bohtá sajuštuvvot guovllu bálvalusaid guovddáš oktan hoteallaráhkadusain. Guvlui bohtet s. 500 idjadanlanja dahje- lanjadaga, nuba idjadansadji bohtá leat badjel duhát turistii.

5.2 Sajádatlávvaevttohus

Guvlui čujuhat ovttá turismabálvalusaid koartila, koartil 1, viidodat 0,7 há, huksenvuoigatvuohta das lea 250 k-m². Turismma bálvalan ráhkadusaid koartilguovlu lávvaevttohusas lea 13,365 há. Koartilguovllut šaddet guđa ođđa koartilis ja koartil 3 viiddideamis. Huksenvuoigatvuohta koartiliidda čujuhuvvo oktiibuot 17 550 k-m².

Koartilguovlu čujuhuvvo nu stuorisin, ahte koartilbeaktiviluohtan šaddá dušše $e = 0,13$, huksen lea nie luomus, mii lea gehččojuvvon dárbbaslašžan go váldá vuhtii eatnama.

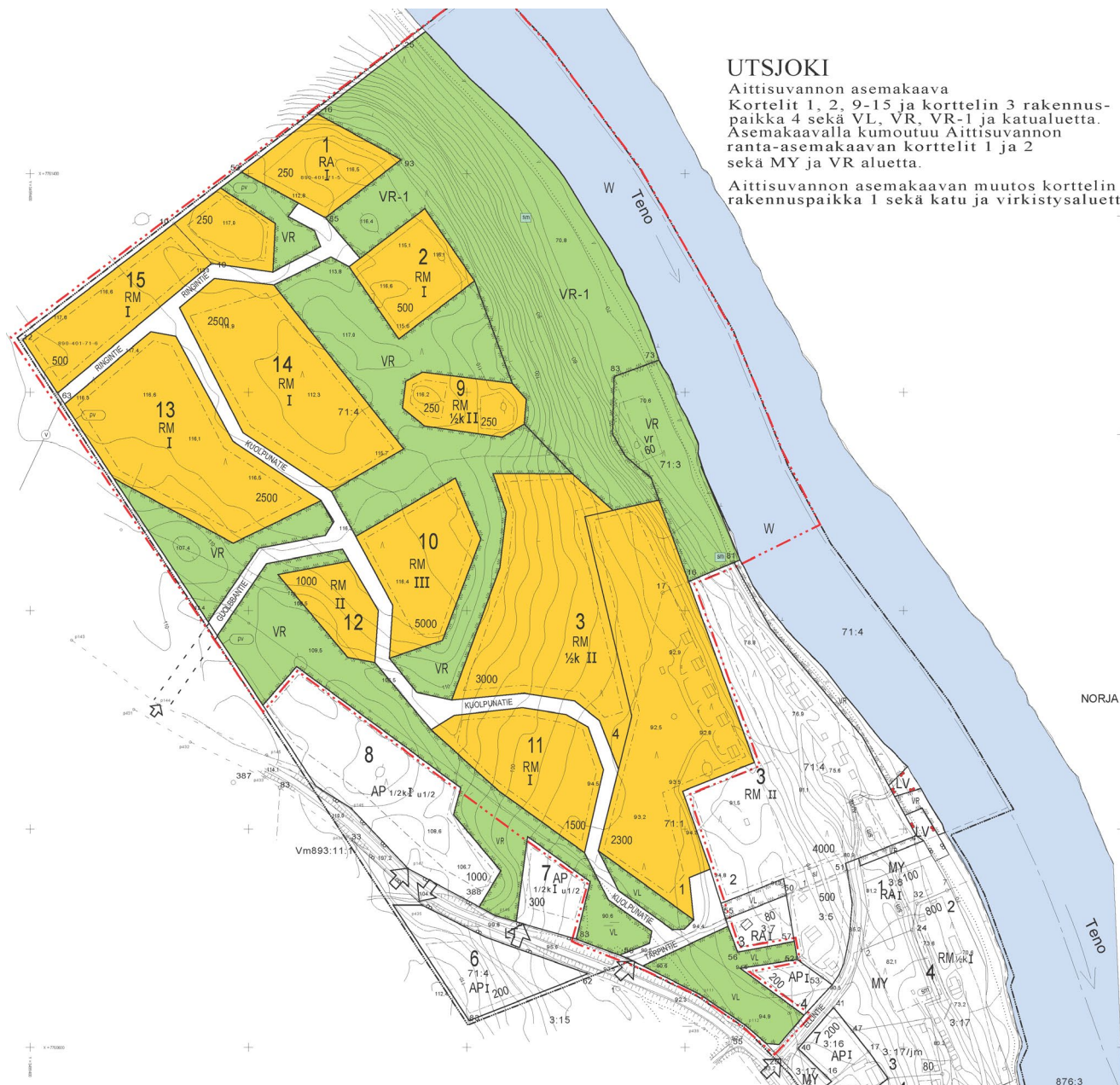
Sajādatláva koartilguovllus 3,073 há lea koartila 3 huksenbáikki 1 guovlu, dahjege sajádatláva nuppástuhttin. Nuppástuhttima vuollásaš koartil 3 huksenbáikkis 1 huksenvuoigatvuohta bajiduvvo ovddibus 1300:s gitta 2300 k-m²:ii. Gáddesajádatlávvas, mii gopmána, lei 1,4 há koartilguovlu ja dain 320 k-m² huksenvuoigatvuohta.

Dáinna sajádatlávvaevttohusain šaddá nie 11,276 há ođđa koartilguovlu ja ođđa huksenvuoigatvuohta 16 030 k-m².

Lávvaquovlu lea vuodđočáhcequovlu. Guovlu lea čáhcefuolahanlágádusa doaibmaguovlu. Guovllus leat čáhcebohcci ja duolvačáhcebohcci rungolinnját gárvvisin. Buot duolvačázit galget jođihit duolvačáhcebohccái. Sajádatlávvaevttomearrádusain mearridit ráhkadusaid ja infrastruktuurra huksemis nu, ahte láva ollašuhhtimis eai šatta giera- dahje vuodđočáziid nuoskuma várra.

Sajādatlávvaevttohusa friddjaguovllut leat vánddardan- ja olgolihkadanguovllut, mat lávvaevttohusas leat oktiibuot 13,649 há. Áhpásmuhttin- ja vánddardanguovllus Deanu dearbmi lea hearki erošuvdnii. Lávvaevttomearrádusain meroštallat, ahte dán guovllus (VR-1) oažžu ráhkadit gáddái beassama várás dárbbaslaš ráhpaid. Eará huksen, eanagierraga allodaga rievdadeapmi, šattolašvuođa jávkadeapmi, muoraid njeaidin ja gátti divvun lea gildojuvvon.

Gáhhtaguovlu lávvaevttohusas lea 2,0950 há. Lávvaevttohusas lea MRL 91 §:ii vuodđuduvvan mearrádus, ahte gáhtaid ja eará almmolaš guovlluid ollašuhhtimis vástidit eanaomasteaddjit ja -hálddašeaddjit.



UTSJOKI

Aittisuvannon asemakaava
Kortellit 1, 2, 9-15 ja korttelin 3 rakennus-
paikka 4 sekä VL, VR, VR-1 ja katualuetta.
Asemakaavalla kumoutuu Aittisuvannon
ranta-asemakaavan kortellit 1 ja 2
sekä MY ja VR aluetta.

Aittisuvannon asemakaavan muutos korttelin 3
rakennuspaikka 1 sekä katu ja virkistysaluetta.

ASEMAKAAVAMERKINTÖJEN SELITYS:



Lähivirkistysalue.



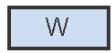
Retkeily- ja ulkoilualue.



Retkeily- ja ulkoilualue, jolla eroosioherkkyys on otettava huomioon..
Rantaan pääsyä varten tarvittavat portaat saa rakentaa ja maanpinnan kulumisvauriot saa korjata luonnonmukaisella tavalla. Muu rakentaminen, maanpinnan korkeuden muuttaminen, kasvillisuuden poistaminen, puiden kaataminen ja rannan muokkaus on kiellettyä.



Matkailua palvelevien rakennusten korttelialue.



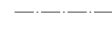
Vesialue.



3 m kaava-alueen rajan ulkopuolella oleva viiva.



Korttelin, korttelinosan ja alueen raja.



Osa-alueen raja.



Ohjeellinen alueen tai osa-alueen raja.



Ohjeellinen rakennuspaikan raja.



Katu.



Ohjeellinen tieyhteys.



Ajoneuvoliittymän likimääräinen sijainti.

12

Korttelin numero.

1

Rakennuspaikan numero.

2500

Rakennusoikeus kerrosalaneliömetreinä.

I

Roomalainen numero osoittaa rakennusten, rakennuksen tai sen osan suurimman sallitun kerrosluvun.

1/2k II

Murtoluku roomalaisen numeron edessä osoittaa, kuinka suuren osan rakennuksen suurimman kerroksen alasta saa kellari-kerroksessa käyttää kerrosalaan laskettavaksi tilaksi.



Rakennusala.



Johtoa varten varattu alueen osa.

sm

Kiinteä muinaisjäännös.

pv

Pohjavesialue.

ASEMAKAAVAMÄÄRÄYKSET:

Asemakaava sijoittuu kokonaan pohjavesialueelle.

Asemakaavaa toteutettaessa on turvattava, että rakentamisesta tai muusta maankäytöstä ei aiheudu pohjaveden pilaantumisen vaaraa. Alueella rakentamista ja muuta maankäyttöä saattavat rajoittaa vesilain (pohjaveden muuttamiskielto, VL 3 luku 2 §) sekä ympäristönsuojelulain pohjaveden pilaamiskielto (YSL 17 §).

Alue on vesihuoltolaitoksen toiminta-alueita, kaikki jätevedet on johdettava viemäriverkostoon. Jätevesien imeyttäminen maaperään on pohjavesialueella kielletty, kielto koskee myös puhdistettuja jätevesiä.

Ajoneuvoliikenteeseen, lastaukseen ja paikoitukseen käytettävät alueet on pinnoitettava tiiviillä pintamateriaalilla.

Korttelialueella ei saa irrallaan säilyttää tai varastoida nestemäisiä polttoaineita eikä muita pohjavettä liikaavia aineita.

Polttonestesäiliöt on sijoitettava rakennuksen sisätiloihin tai maanpäälle niin, että säilytys- ja käsittelytilat on varustettutiiviillä suojakaukaloloilla jotka pystyvät keräämään koko säiliön tilavuuden verran nestettä.

Katujen suunnittelun yhteydessä on suunniteltava alueen hulevesien johtaminen ja käsittely niin, että hulevesistä ei aiheudu pinta- tai pohjavesien pilaantumisen vaaraa. Pysäköintialueilta hulevedet tulee johtaa tuleen johtaa viemäriverkostoon.

Rakennusten on muodostettava kortteleittain tai kaavatiesivuiittain yhtenäisiä ryhmiä joissa on sama ulkoseinän päämateriaali ja värisävy. Rakennusten ulko värikyseen saa käyttää vain harmaata, ruskeaa tai muita murrettuja tummia värejä.

Rakennusten ulkoseinän on oltava puuta tai puuta ja luonnonkiveä ja katteen bitumihuopaa, kivaineista levyä, puuta tai turvetta.

Kattokaltevuuden on oltava välillä 1:2 - 1:3. Rakennusten kattokaltevuusien sekä katon muodon on oltava kortteleittain yhtenäinen.

Matkailupalvelujen vastaanotto- ja ravintolarakennuksen korkein rakenneosa saa olla enintään 8 m , majoitus ja loma-asuinrakennusten enintään 5 m rakennuksen kohdan luonnollisen maanpinnan yläpuolella.

Rakennuksia, pihvoja, pihateitä ja muita kulkuyhteyksiä suunniteltaessa ja toteutettaessa toteutettaessa tulee alueen eroosioherkkyys ottaa huomioon. Rakennukset, pihatiet, autopaikat, tiet, ulkoilureitit ja teknisen huollon verkostot on rakennettava siten, että mahdollisimman vähän rikotaan maanpintaa, muutetaan sen tasoa, tai kaadetaan puustoa. Rakennuspaikan rakentamattomat osat on säilytettävä luonnontilaisina. Jalankulkuyhteys korttelialueelta rantaan tulee rakentaa portailla, muista kohdista kulku rantaan on estettävä.

Rakennus on sijoitettava vähintään neljän metrin päähän rakennuspaikan rajasta.

Katujen ja muiden yleisten alueiden toteutuksesta vastaavat maanomistajat tai -haltijat (MRL 91 §).

6. SAJÁDATLÁVVAEVTTOHUSA ÁRVVOŠTALLAN

6.1 Riikkaviidosaš guovlluidegeavahanmihttomeriid ovddideapmi

Áitesavvona sajádatlávvaoplánemiin ovddidat riikkaviidosaš guovlluidegeavahanmihttomeriid:

Mearkkašahtti ođđa ássan-, bargosadje- ja bálvalandoaimmaid guovllut sajuštuvvojit nu, ahte dat leat joavkojhtolaga, vázzima ja sihkkelastima dáfus bures fáhtehahttit. Sajádatlávva nuppástusain dahkko vejolašvuohta logiide ođđa bargosajiid šaddamii lahka Ohcejoga guovddáža dálá servodatráhkadusa (čáhcebohcci, duolvačáhcebohcci, šleađga) biirii. Guovllus lea ovddit sajádatlávva barggu oktavuodas lávvan dahkkon koartilguovlu bissovaš ássama dárbbuide. Bargoveaga dárbbášan almmolaš ja gávppálaš bálvalusat leat Ohcejoga čoahkkebáikkis, vázzima ja sihkkelastima dáfus fáhtehahttit, joavkojhtolat guovllus ii leat.

Ráhkkanat dálkki ravdaalbmonemiide ja dulvviide ja dálkkádatrivedama váikkuhusaide. Ođđa huksen sajuštuvvo dulvevárraguovllu olggobeallái dahje dulveáitagat sihkkarastojuvvojit eará vugiin. Sajádatlávva buot koartilguovllut čujuhuvvojit badjel 20 m Deanu čázeoaiivi bajábeallái. Deanu dulvi, jiekŋabáttasdulvige ii buvttet áitaga koartilguovllu huksemii. Dáid diliin koartilguovlui eai leat oaidnán dárbbášlažžan meroštallat huksenallodaga.

Fuolahit riikkaviidosaččat árvvolaš kulturbirrasa ja luondduárbbi árvvuid dorvvasteamis. Giddes dološbázahasat čujuhuvvojit sajádatlávvas. Sajádatlávva gárvvistettiin lea Sámemusea Siida dutkan guovllu, amas árvvolaš kulturbirrasat eai vahágahtto. Sajádatlávva mearrádusain dorvvastat, ahte lávvas eai šatta giera- dahje vuođđočáziid nuoskuma várra ja árvvolaš buolžaluondu váldo vuhtii huksemis

Ovddidat luonddu mánggahámatvuodá dáfus árvvolaš guovlluid ja ekologalaš oktavuodaid seailuma.

Sajádatlávva buot čujuhat huksema nu, ahte Deanu luondduárvvut ja guollebivdu eai leat áitojuvvon. Sajádatlávva mearrádusain sihkkarasto, ahte huksen laktojuvvo duolvačáhcebohccái ja huksejuvvo nu, ahte huksemis ii šatta giera- ja vuođđočáziid nuoskuma várra iige várra buolžaguovllu luondduárvvuide.

Lávva mearrádusain dorvvastat Čáhcelága ja Birassuodjalanlága mearrádusaid deattuhemiin Suhpevári vuođđočáhceguovllu ja čáhceváldinrusttega seailuma.

Lávva guovlu gullá maiddái Gorzánnjárga-Jámežiidguolbba buolžaguovlui. Buolžaguovllu árvvut suodjaluvvojit mearrádusaiguin erošuvdnii hearkkes Deanu dearpmi seailuma. Buolžaguovllu eanadatárvvut suodjaluvvon lávva mearrádusain meroštallat ráhkadusaid alimus allodagaid.

6.2 Eanagotteláva stivrenváikkuhus ja oppalašlávva sisdoallogáibádusat

Áitesavvona guovlu gullá riikkarájá vuostá ceggejuvvon boazoáiddi Norgga beallái. Áitesavvona guovlu ii leat boazodoalu anus. Eanagotteláva Ohcejoga luondduealáhusválddálaš guvlui ásahuvvon mihttomearri ii áitojuvvo. Eanagotteláva stivrenváikkuhus lea dáikko bokte váldojuvvon vuhtii.

Áitesavu lea sajádagas dáfus Ohcejoga kirkosiidii laktásan bálvalus- ja ássanguovlu. Kirkosiida lea geahppajohtalusa fávlli ánsus fáhtehahtti mátkki duohken. Guovllus leat čáhcefuolahusa ja šleađgajuohkima linnját gárvvisin. Turismaealáhusa doaibmaeavttuid ovddideapmi lea Ohcejoga ovdáneami dáfus dehálaš.

Ohcejoga gáddeoaasselávva lea lávvaevttohusa muttus.

Ohcejoga gáddeoaasselávvaevttohusas eai leat čujuhan rávvaga fámus lean gáddesajádatlávvaid nuppástusa gárvvisteapmái, muhto oppalašlávva leat čujuhan guovllu geavaheami dego fámus lean gáddesajádatlávvas.

Áitesavvona guovllus lea šaddan dehálaš turismabálvalusguovlu. Vai guovlu sáhttá ovdánit, guvlui galgá oažžut čielgasit lasi huksenvuoigatvuoda. Ohcejoga gielldaguovddáža lahka sajuštuvvan, huksejuvnon servodatteknihka biirres lean Áitesavvona guvlui leat ákkat plánet guovllu beaktileappot sajádatlávain go gáddesajádatlávain leamašan vuogas. Spiehkaseapmi oppalašlávvas lea ná ákkastallojuvnon. Áitesavvona lea ovddit sajádatlávaplánema muttus čujuhede ássanhuksema koartilguovlluid bargoveaga dárbbuide.

Sajádatlávvi biddjo sisa vuoddočázi ja gieračáziid suodjaleami ja buolžaluonddu seailuma dáfus dárbbášlaš mearrádusat. Sajádatlávvi čujuhuvvojit koartilguovlluid oktavuhtii lagašáhpásmuhttinguovlluid nu, ahte guovllus jo lean áhpásmuhttinmáđijaid sáhttá sealluhit doaimmas. Deatnogáddi seailu viiddis oktilaš áhpásmuhttinguovlun.

6.3 Váikkhusat ealáhusaide

6.3.1 Váikkhusat turismii

Turismma mearkašupmi Ohcejoga gielddas stuorru. Dáinna sajádatlávva nuppástusain dahkat Áitesavvonii doaimmalaš turismabálvalusaid guovllu, gosa sáhttet šaddat logit ođđa bargosajit. Áitesavvona sajádatlávvas lea mearkašahti positiivva mearkašupmi gieldda turismaealáhussii.

6.3.2 Váikkhusat boazodollui

Sajádatlávva nuppástusain gieđahallon guovlu lea riikkaid gaskasaš rádjeáiddi Deanu bealde. Nuppástusain eai leat njuolgo váikkhusat boazodollui.

Eahpenjuolgadit turisttaid johtimis duottarguovllus leat váikkhusat boazodollui. Ohcejogas buot turismabálvalusaid fállán doaibmit leat diđolaččat vejolaš váikkhusain ja máhttet váldit dan vuhtii go láidestit turisttaid. Turismmas lea maiddái váikkhus mii doarju boazodoalu, go boazodoallit sáhttet fállat bohccuideasetguin prográmmabálvalusaid turismafitnodagaide.

6.4 Váikkhusat luondudillái, eanadahkii ja huksejuvnon birrasii

Áitesavvona sajádatlávva gullá ollásit Suhpevári (1289026) vuoddočáhceguvlui ja vuoddočázi šaddanguvlui. Vuoddočázi allodat sajádatlávuvaguovllu davveravddas lea 94,77 (FCG raportta áicanbohcci SU2). Lávain čujuhuvvon ođđa koartilat lagamustá vuoddočáhceváldinrusttega (koartilat 1 ja 12) leat allodatdásis s. 117 m. Vuoddočázi dássi lea badjel 20 mehtera eanadási vulobealde. Eanadássi njiedjá go mannat guhkkelebbui čáhceváldinrusttegis, ja lea vel koartila 10 bokte 116 m, ja ođđa koartiliid guovddážiis vuolimus dásis s. 115 m. Sulaid 0,5 km lávvaguovllu davverájás ja measta 1 km čáhceváldinrusttegis eana njiedja eanet ja lea koartila 11 ja nuppástusa vuollásaš koartila 3 huksenbáikki 1 dásis 93 m. Vuoddočázi dássi njiedjá dávisteaddji láhkai 66,7 mehterii (FCG raportta áicanbohcci SU4 bokte).

Vuoddočázi váldorávdnjehálti lea máttanuorttas. Sajádatlávaplánema guovlu lea čáhceváldinrusttega máttanuortta bealde.

Lávain šaddan goartilat laktojuvvojit čohkkejuvnon čáhcefuolahussii. Sajádatlávamearrádusain mearriduvvo huksenvuogis ja koartilguovlluid geavaheamis nu, ahte lávas oaivvilduvvon huksemiin ii šatta giera- dahje vuoddočáziid nuoskuma várra.

Sajádatlávamearrádusain mearriduvvo, ahte gáhttaplánema oktavuodas galgá dahkkot maiddái golgančáhceplána.

Goartila sajuštuvvan lea guorahallon eatnamis nu, ahte huksen váldá eanadatárvvuid vuhtii. Láva ráhkadus lea dakkár, ahte guovddáš koartil huksejuvvo beaktiilosit. Huksema beaktiilvuhta njiedjá guovddážiis guhkkelii sirdašuvadettiin.

Lávuvaguovlu gullá maiddái Gorzánvári-Jámežiidguolbba buolžaguvlui. Buolžaguovllu árvvut suodjaluvvojit mearrádusaiguin erošuvdnii hearkkes Deanu dearpmi seailuma. Buolžaguovllu eanadatárvvut suodjaluvvon lávvamearrádusain meroštallat ráhkadusaid alimus allodagaid.

6. SAJÁDATLÁVA OLLAŠUHTTIN

Sajádatláva ollašuhttin lea sajádatlávamearrádusain mearriduvvon gáhtaid ja eará oktasaš guovlluid bokte oalát eanaeaiggádiid ja hálddašeaddjiid ovddasvástádusa vuollásažžan (ML 91 §).

Sajádatlávaguovlu lea viiddis, ollašuhttin bohtá leat mánggaid jagiid áigge. Vuosttas gáhtaid, čáhcefuolahusa ja vuosttas ráhkadusaidge dáfus huksen lea álgán guovllus fámus lean gáddesajádatláva vuodul geassit 2020.

Roavvenjárga 23.10.2020

Tapani Honkanen
eanamihtidanteknihkar, YKS 282