



Utsjoki

Ohcejohka
Áitesavvona sajádatláva nuppástus
Goartil 3 huksensajit 5 ja 6

SÁJADALÁVA ČILGEHUS



Utsjoen kunta
Seitap Oy
2021

Sisdoallu

1.	VUOĐĐO- JA DOVDANDIEDUT	3
2.	ČOAHKKÁIGEASSU	6
	2.1 Sajádatláva gieđahallama muttut	
	2.2 Sajádatlávvaevttohus	
3.	VUOLGGASADJEDILLI	
	3.1 Plánendilli	
	3.1.1 Riikkaviidosáš guovlluideavahanulbmilat	7
	3.1.2 Eanagoddelávva	7
	3.1.3 Oppalašlávva	8
	3.1.4 Sájádatlávva ja Gáddesajádatlávva	8
	3.2 Luonddubiras, dološbázahusat ja Huksejuvvon biras	8
	3.2.1 Guovllu oppalaš válldahallan	9
	3.2.2 Vuodđočáhceguovlu	10
	3.2.3 Buolžaguovlu	13
4.	SAJÁDATLÁVA GÁRVVISTEAMI ULBMIL	15
5.	SAJÁDATLÁVA VÁLDDAHALLAN	
	5.1 Oppalaš válldahallan	15
	5.2 Sajádatláva nuppástusevttohus	15
6.	SAJÁDATLÁVA ÁRVVOŠTALLAN	
	6.1 Riikkaviidosáš guovlluideavahanulbmiliid fitnašuvvan	17
	6.2 Eanagoddeláva stivrenváikkuhus ja oppalašlávva sisdoallogáibádusat	17
	6.3 Váikkuhusat ealáhusaide	17
	6.4 Váikkuhusat luonddudillái, eanadahkii ja huksejuvvon birrasii	17
7.	SAJÁDATLÁVA OLLAŠUHTTIN	18
	Čuovvunskovit	19

1. VUOĐĐO- JA DOVDANDIEĐUT

1.1 Dovdandieđut

Lávva:
Áitesávvona sajádatlávva.

Ohcejoga gielda:
Giellidahoavda Vuokko Tieva-Niittyvuopio tel.0400 – 933 754
eboasta, vuokko.tieva-niittyvuopio@utsjoki.fi

Huksendárkkisteaddji Markku Porsanger tel.0400 – 158 561
eboasta, markku.porsanger@utsjoki.fi

Láva gárvvisteaddji:
Seitap Oy
Tapani Honkanen, maanmittausteknikko, YKS 282, puh. 0400-391 468
eboasta, tapani.honkanen@seitap.inet.fi

Lávvena muttut:

Válmmaštallanmuttu gullan 23.10. – 6.11.2019.

Lávvaevttohus albmosis 16.12.2020 – 15.01.2021

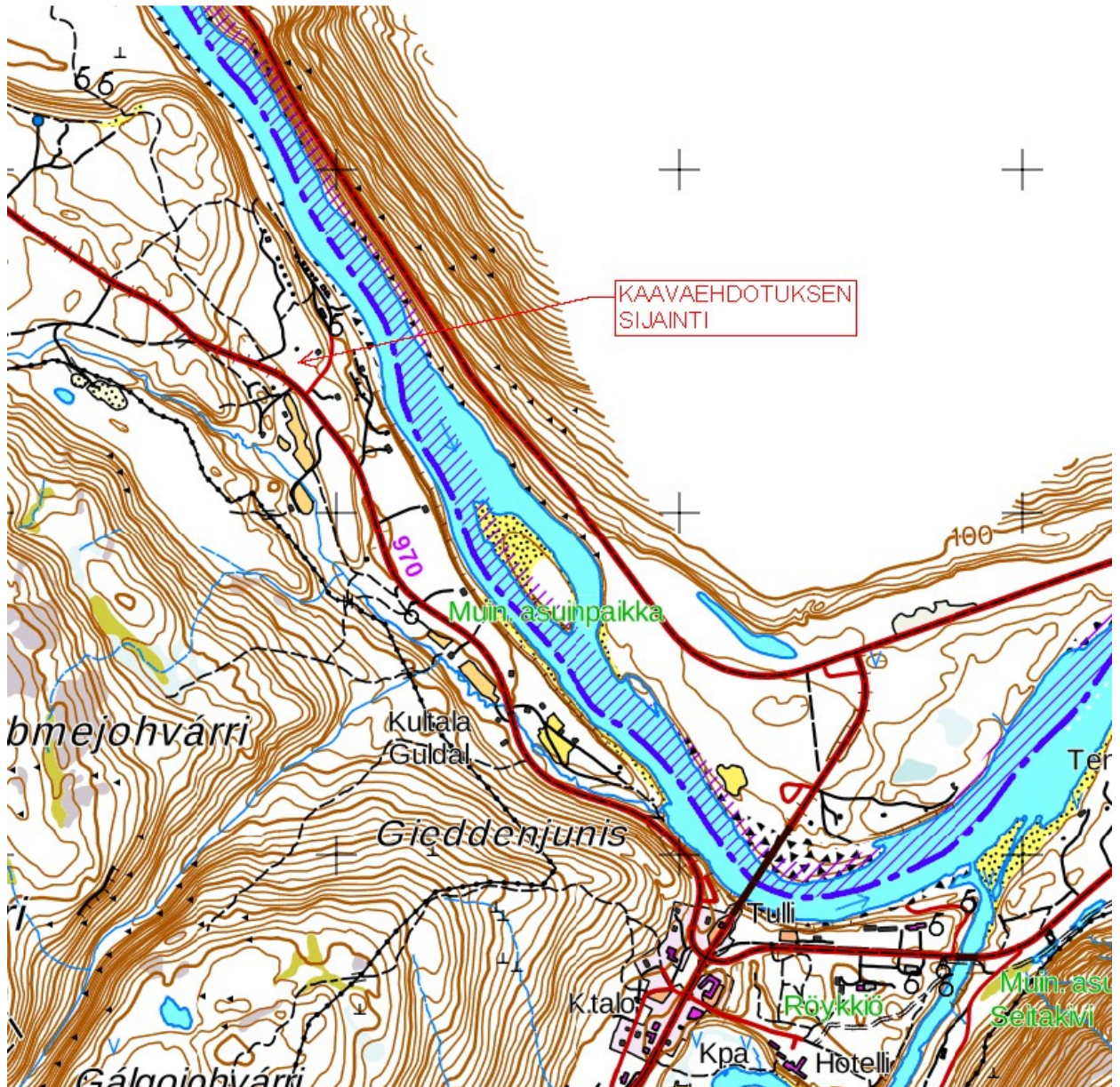
Go giellidastivra dohkkehii dalle albmosis dollojuvvon sajádatláva Áitesávvona sajádatláva 24.06.2021 § 39, de Giellidastivra guđii dohkkekeahhtá dán lávvaevttohusa oasi, mii guoská Áitesávvona sajádatláva nuppástusa.

Váldostivrra mearrádusa mielde dohkkekeahhtá guđđojuvvon oassái lea gárvvistuvvon sajádatlávvaevttohus, mii biddjojuvvo x.x. – x.x. 2022 MRL 65 § ja MRA 27 § mielde albmosii 30 bv áigái.

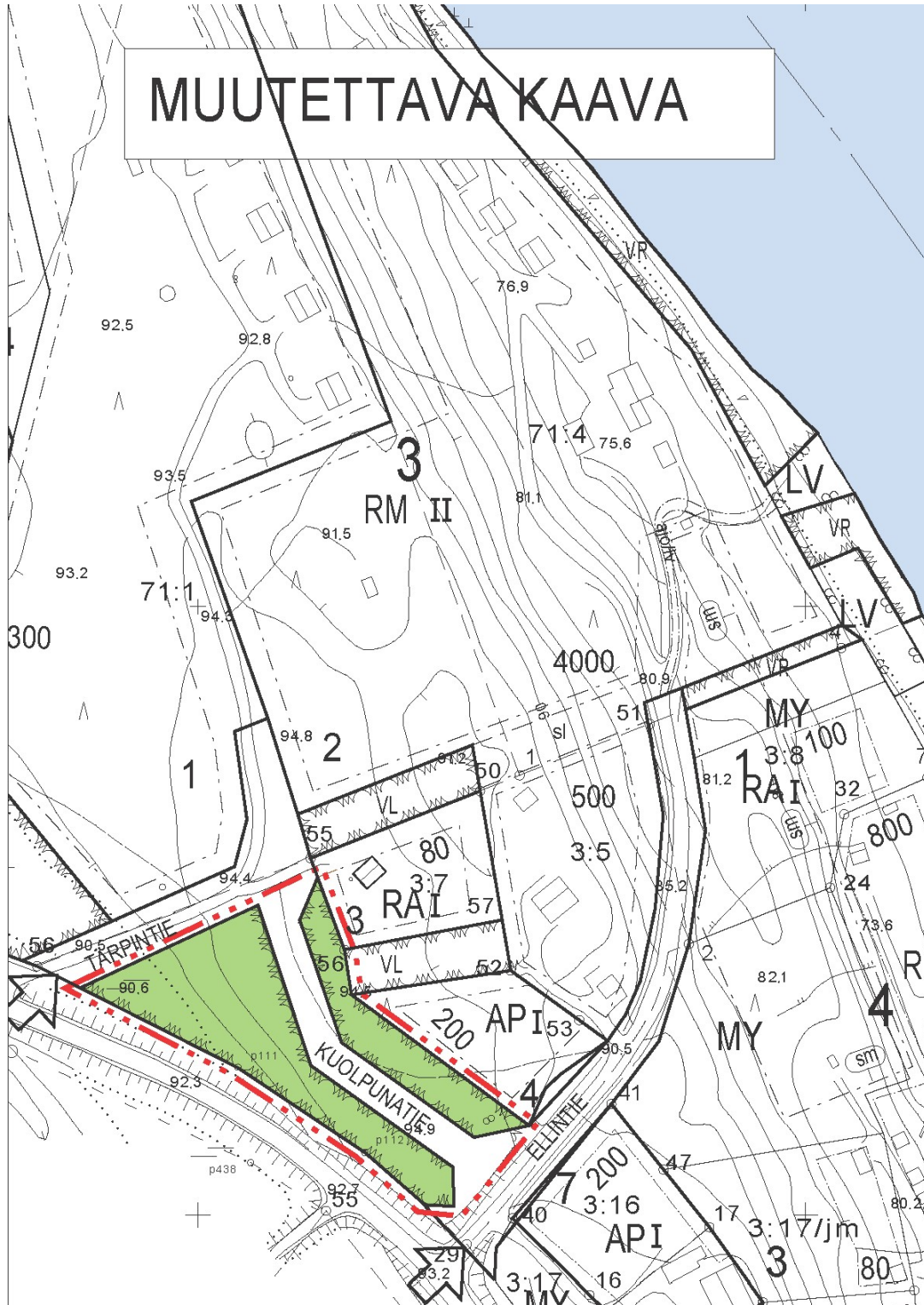
Giellida lahtuin ja osolaččain lea MRA 27 §:a mielde vuoigatvuohta dahkat muittuhusa lávvaevttohusas.

1.2 Lávvejuvvon guovlu

Áitesávvoma gáddesajádatláva lea áibbas Ohcejoga girkosidda lagasvuodas badje-
Deatnorái s. 2 km.



Dáinna Áitesávnona sajádatlávva nuppástusevttohusain nuppástuhtto vuolábeale lávvagártta mielde sajádatlávva. Nuppástus goská sajádatlávva lagasáhpásman- ja gáhttaguovllu.



2. ČOAHKKÁIGEASSU

2.1 Sajádatlávagiedahallama muttut

Sajádatlávvaevttohusas ovdanbukto ahte šaddet Áitesávnona sajádatlávva dan goartila 3 guokte odđa huksensaji , huksensajit 5 ja 6.

Lávvaevttohusa guovllu guoski sajádatlávva nuppástushámuš válmmaštallanmuttu gullama várás leamaš albmosis 23.10. – 6.11.2019.

Lávvaevttohus albmosis 16.12.2020 – 15.01.2021

Go gielddastivra dohkkehii sajádatlávva 24.06.2021 § 39, de gielddastivra guđii dohkkekeahhtá dán lávvaevttohusa oasi mii guoská Áitesávnona sajádatlávva nuppástusa.

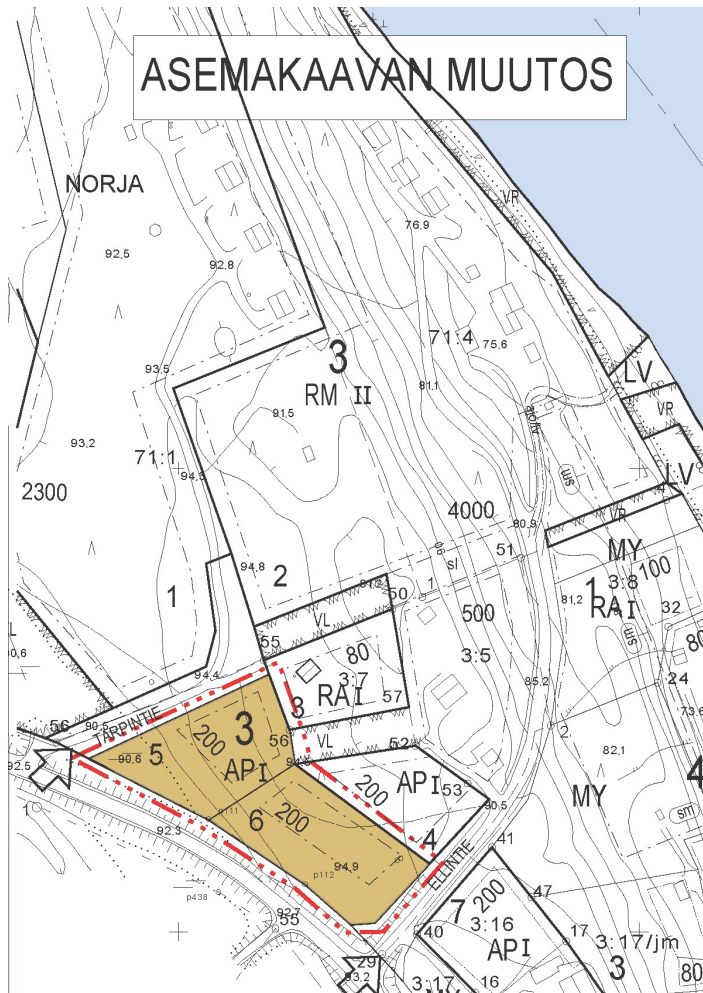
Váldostivrra mearrádusa mielde dohkkekeahhtá guđdon oassái lea gárvvistuvvon odđa sajádatlávvaevttohus, mii biddjo x.x. – x.x. 2022 MRL 65 § ja MRA 27 §

Mielde albmosii 30 bv áigái.

Gieldda lahtuin ja osolaččain lea MRA 27 §:a mielde vuoigatvuohta dahkat muittuhusa lávvaevttohusas.

2.2 Sajádatlávvaevttohus

Sajádatlávvaevttohusas guvlui juogaduvvojit guokte goartilii 3 šaddi huksensaji, huksensajit 5 ja 6.



3. VUOLGGASADJEDILLI

3.1 Plánendilli

3.1.1 Riikkaviidosas guovlluideavahanulbmilat

Stáhtaráđđi dohkkehii ođđa riikkaviidosas guovlluideavahanulbmiliid 14. beaivve juovlamánu 2017. ja dat bohte fápmui 1.4.2018.

Riikkaviidosas guovlluideavahanulbmilat leat ee:

- Sájuštuvvojit mearkkašahtti ođđa ássan-, bargosajiid- ja bálvalusaid guovllut buori olahttuvuođa geahčai joavkojtohtolága, vázzima ja sihkkelastima dáfus
- Ráhkkanuvvo garra dálkefenomenaide ja dulvviide sihke dálkkádatnuppástusa váikkuhusaide.
- Ođđa huksen sajáidahtto dulveváraguovlluid olggobeallai dahje dulveriskkaid hálddašeapmi sihkkarasto earáláhkai.

- Fuolahuvvo riikkaviidosáččat mávssolaš kulturbirrasiid ja luonduárbbi árvvuid dorvvasteamis.

Ovddiduvo luondu mánggahámátvuoda dáfus mávssolaš guovllut ja ekologalaš oktavuoda seailun.

3.1.2 Eanagoddelávva

Áitesávva gáddesajádatlávva lea Davvi-Lappi eanagoddeláva Ms 6609 guovlovárren guovllus. Eanagoddeláva guovllu válddahallan:

Merken: Ms 6609

Gielda: OHCEJOHKA **Beaivemearri:** 1.12.2005

Guovllu namma: OHCEJOGA LUONDDUEALÁHUSVÁLDDÁLAŠ GUOVLU

Sajádat ja válddahallan: Ohcejoga suodjalanguovlluid olggobeale guovllut.

Várrenágga: Luonddudilit ja dálá geavahus.

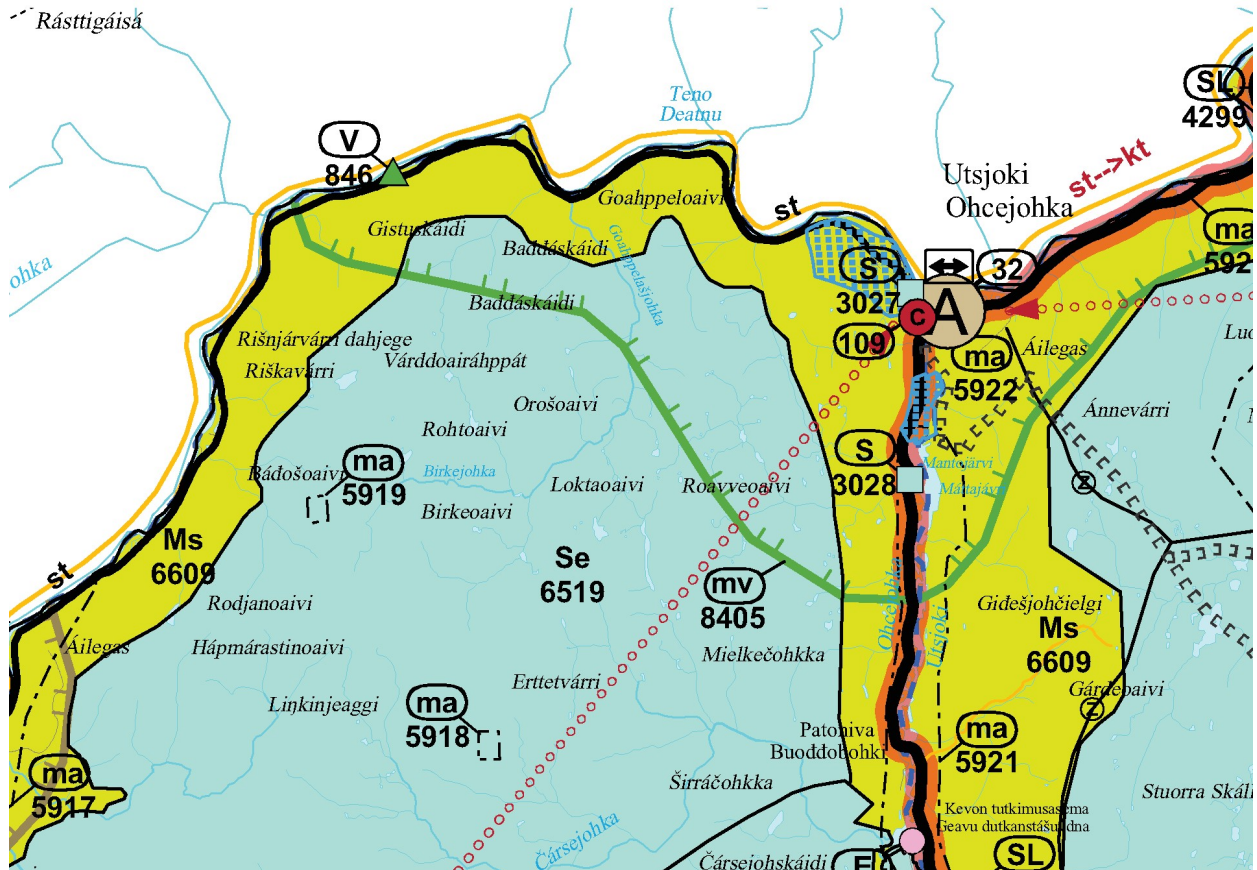
Ovddidanprinsihppa: Luondduealáhus lea váldogeavahanulbmil. Eará geavaheami prinsihpain muitaluvo čilgehusa čuoggás 5.4.28.

Čilgehusa čuoggás 5.4.28 daddjo:

Ahte hehte mearkkašahtti ollu váldogeavahanulbmila ja ahte rievdata guovllu luondu ferte eará geavaheapmi dagahit nu stuorra rievadásaid, ahte dat geahpedivččii mearkkašahtti ollu bálgosa dásis boazodoalu buhtes buvttadeami dahje váttásmahttášii stuorrát boazodoalu, hehtešii luondduealáhusain bargan vejolašvuoda. Ovdamearkkat sáhtášedje leat Ms-guovlluin ođđa viiddis (mássá) turismabáikki vuodđudeapmi orrunlanjaiguin, geainnuiguin ja lagasáhpásmanguovlluiguin dahje eará danveardásas guovlu mii huksejuvvo ja várrejuvvo boazodoalu dahje luondduealáhusaid dáfus dehalaš guvlu.

Doaimma, mii vejolaččat hehte eanagoddeláva váldogeavahanulbmila, lea dávjá buorre stivret oppalašlávain, dalle dan sáhtá mihttet ja sajuštit nu, ahte hehttehusaid sáhtá váldit vuhtii vejolaš buoremus lági miele ja dahkat nu unnin go vejolaš vahátlaš váikkuhusaide sihke sáhtá gieđahallat vejolaš buhtadásaid. Eanagoddelávva dulkodettiin galgá váldit vuhtii fámus orru láhkaaddima gáibadásaid.

Áitesávva guovlu sajáiduvvá Norgga riikkarájá vuostá huksejuvvon boazoáidái. Áitesávva guovlu ii leat boazodoalu anus.



Válddus eanagoddelávas.

3.1.3 Oppalašlávvva

Ohcejoga gielddastivra dohkkehii 4.12.2007 Ohcejoga gáddeasseoppalašlávvva. Alimus hálddahasriekti gomihii 30.6.2011 gielddastivrra dohkkehan mearrádusa.

Oppalašlávvva lea válmmaštallon ođđasit ja lea dál jo dohkkehuvvon, muhto dohkkehanmearrádusas lea váidda Davvi-Suoma hálddahasrievttis. Oppalašlávvvaevttohussii dát sadádatlávvva lávvenvuloš guovlu lea čujuhuvvon gáddeoppalašlávvva mielde.

3.1.4 Sajádatlávvva

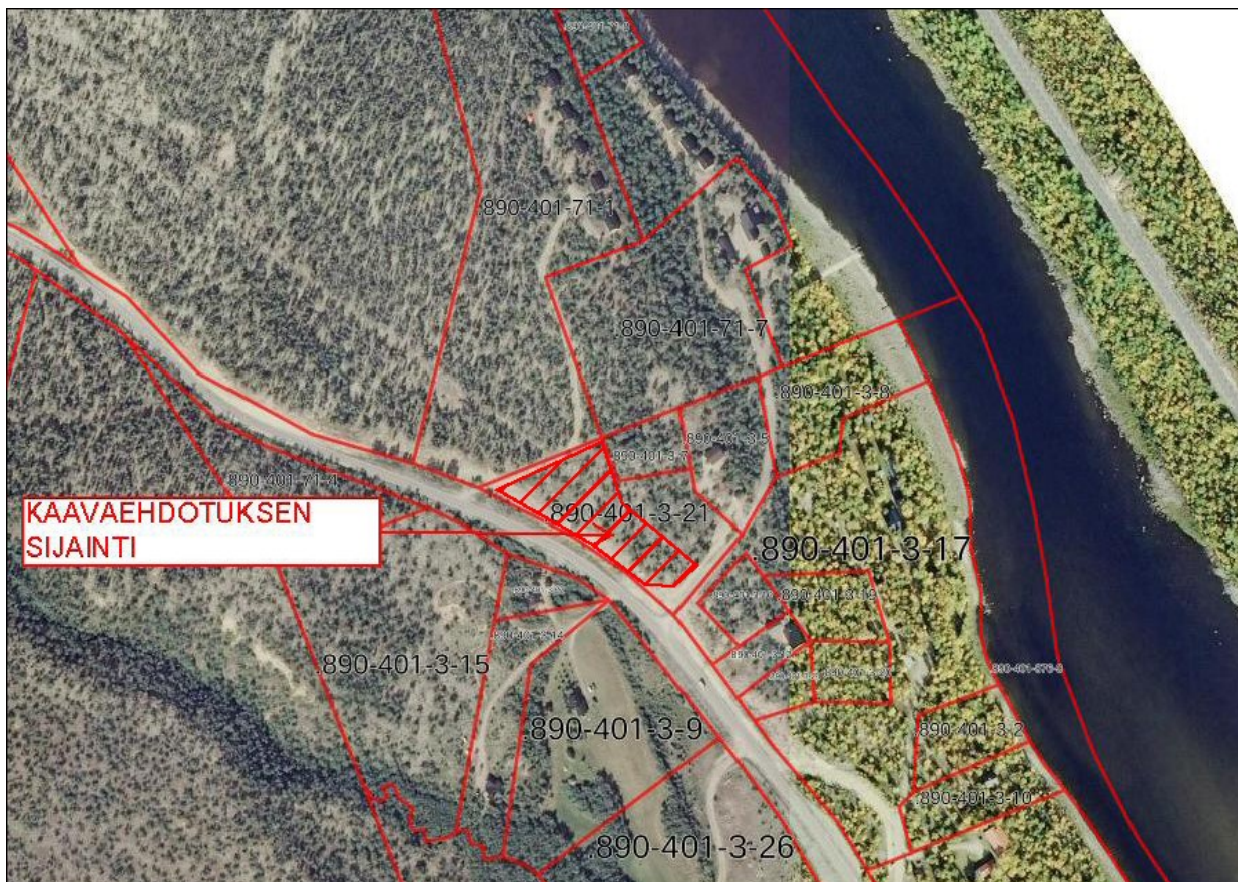
Lávvenvuloš guovllus lea fámus Áitesávvoŋa saĵádatlávvva.

3.2 Luonddubiras, dološbázahusat ja huksejuvvon biras

3.2.1 Oppalaš válddahallan

Sajádatláva nuppástusevttohusas ovdanbukto nuppástusevttohus 29.4.2016 dohkkehuvvon sajádatlávvi. Dalle gárvvistuvvon sajádatlávvena várás dievasmahtton luonddučilgehusas eai gávnnavuvvon leat luondduárvvut, maid galgá erenoamážit suodjalit.

Sajádatláva nuppástusevttohusa guovllus eai leat giddes dološbázahusat.

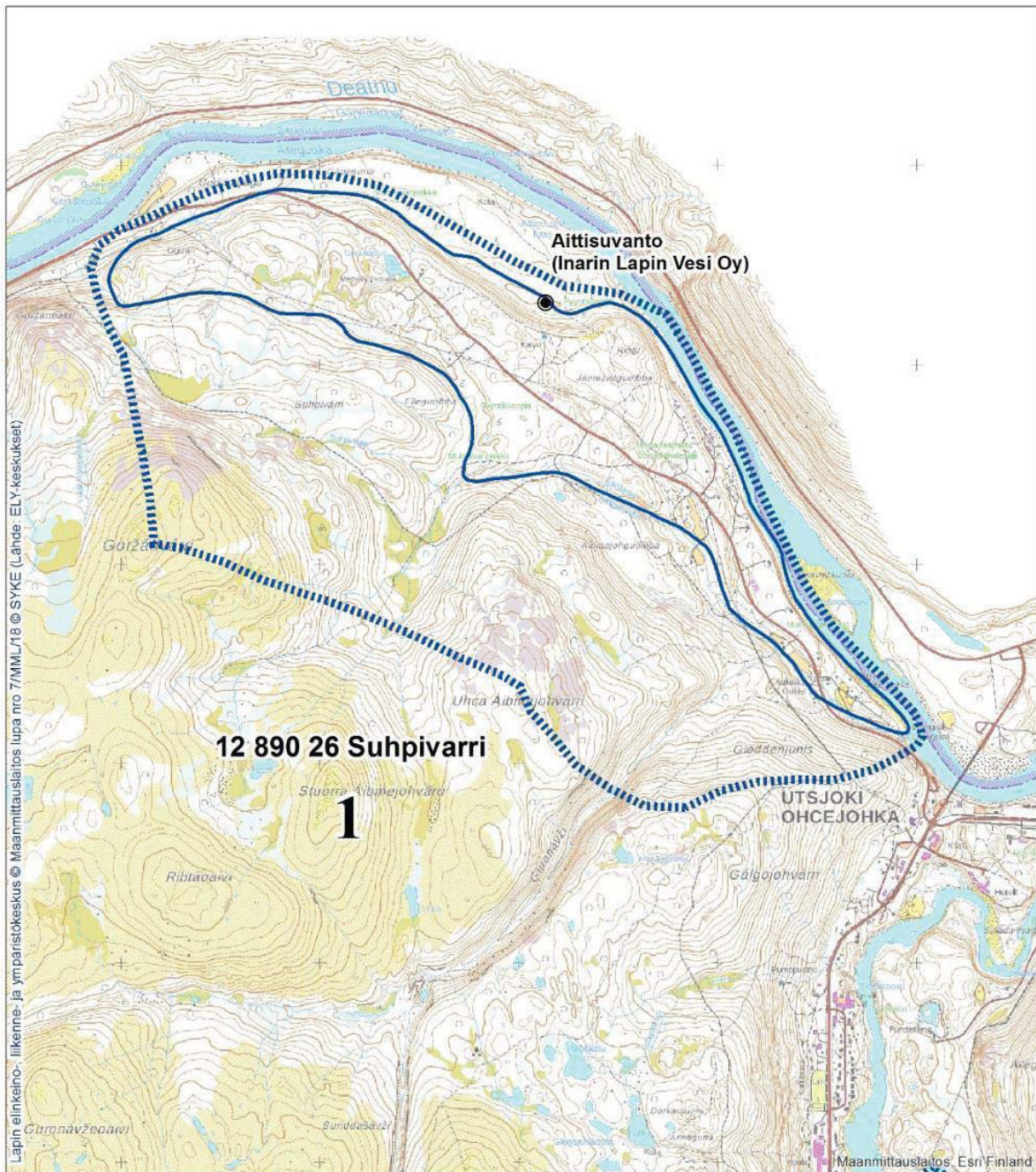


Áibmogovva guovllus (Gáldu: Eanamihtidanlágádus, Báikedihtomateriála)

Sajádatláva lávvenguovlu lea buohkanassii eanet go 20 m Deanu čázeoavvi bajábealde, ná guovllus ii leat dulveriska.



3.2.2 Vuodđočáhceguovlu

Lávvaevttohus Suhpevárri (1289026) vuodđočáhceguvlui ja vuodđočázi šaddanguvlui.



Suhpevárri / 12 890 26 / 1-luokka

Utsjoki

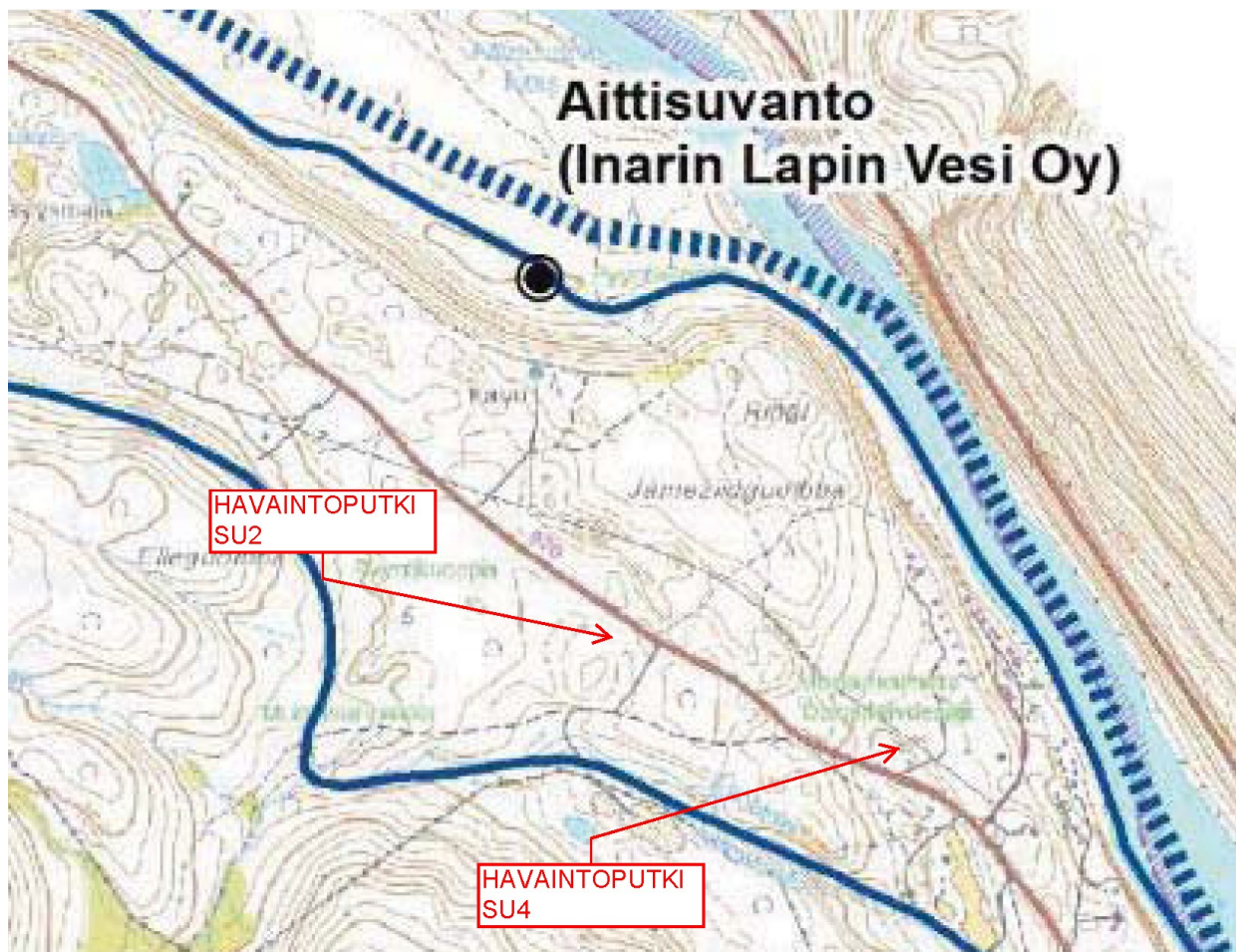
-  Vedenhankintaa varten tärkeä pohjavesialue (1-luokka)
-  Pohjaveden varsinainen muodostumisalue

 Vedenottamo



Ohcejoga oasseguovllu oppalašlávvena oktavuodas FCG Suunnittelu ja tekniikka Oy / Pekka Pesälä lea gárvvistan 8.11.2017 beivejuvvon raportta Lávven/váikkukhusid árvoštallan Suhpevári ja Tenola vuoddočáhceguovllus. Suhpevári vuoddočáhceguovllu vuoddočáhci váldogolganhálti lea máttanuorttas.

Raportta dieđuid mielde vuoddočázi čáhceoaiivi lea lagamustá Áitesávvena sajádatlávva guovllu dárkonbohccis SU2, 94,67, sajádatlávva lávvenjuvllu máttageažes dárkonbohccis SU4 fas 66,71.

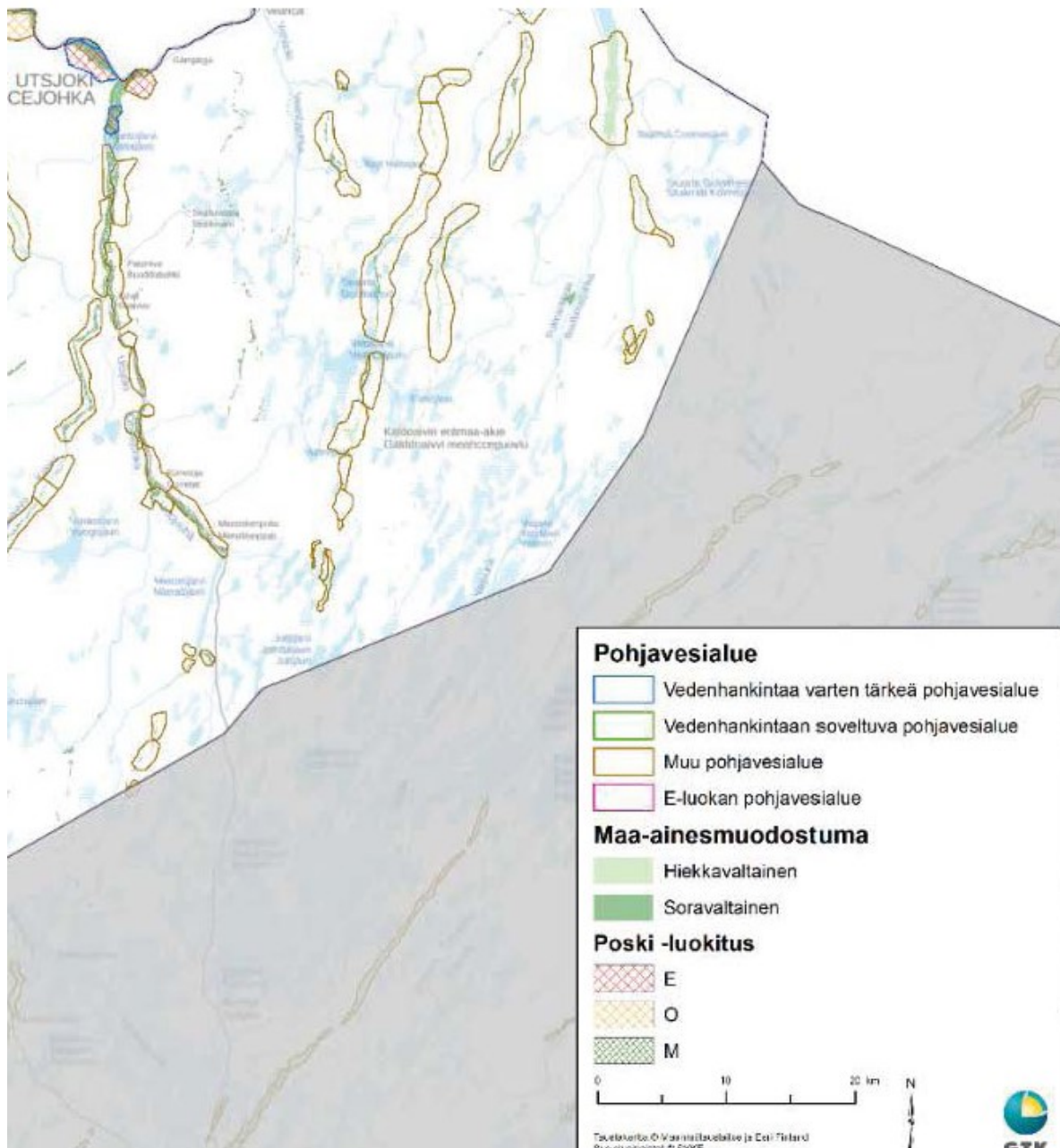


Raportta árvoštallamis gávnnavuvvo, ahte guvlui leat merkejuvvon sierraássansmávvadáluid, luopmovisttiid ja turismabálvalusaid visttiid goartilguovllut sihke vánddardan- olgolihkadan ja lagasáhpásmanguovllut. Lassin lea gávnnavuvvon , ahte lávvejuvvon guovlu lea laktojuvvon gieldateknihkalaš fierpmádahkii.

Dárkonbohcci SU4 lea áibbas dán gažaldatvuloš sajádatlávva nuppástusevttohusa davábealde.

3.2.3 Buolžaguovlu

Lávvaquovlu sajáiduvvá jagi 2019 áigge válmmaštuvvan (Poski, Bodnečázi suodjaleami ja geađgeávnnasfuolahusa oktiiheiveheapmi) Poski-projeavtta mielde eanangottálaččat mávssolaš Goržánnjarga-Jamežiidguolbban buolžaguovlui. Buolžaguovlu gullá Poski-luohkkájuogu mielde luohkkái E.



Poski-luohkká E, Eanaávdnasa váldimii heivemeahtun guovllut

Eanaávdnasváldimii heivemeahtun guovllut leat guovllut, main lea suodjalanintreassa dahje mat leat čáhceváldinsajiid áibbas lahka. Lassin eanaávdnasiid váldimii heivemeahtun guovllut leat eatnamat, main eanaávdnasa váldimis sáhttet šaddat eanaávdnaslága 3§:s máinnašuvvon hehttehusat:

- čáppa eanadatgova billašuvvan
- luonddu mearkkašahti čábbodatárvvuid dahje erenoamáš luonddutiippaid duššan
- čalbmáičuohcci dahje lávdan vahátlaš nuppástusat luonndudilis
- dehalaš dahje eará čáziváldimii heivvolaš vuodđočáhceguovllu riskeren čázi kvalitehta dahje čázi meari doarváivuodá dáfus, jos dasa ii leat ožžojuvvon čáhcelága mielde lohpi. Eará lánkaásahusa (luonddusuodjalanlága, eanageavahan- ja huksenlága, birassuodjalanlága, dološbázahuslága, čáhcelága ja vuovdelága) vuodul heivemeahtun guovllut:

- lágas mearriduvvon suodjalanguovllut
- stáhtaráđi mearridan suodjalandoaibmaplánat

lávvena mearridan suodjalanguovllut

luonddusuodjalanlága mielde luonddutiipat

čáhcelága oaivvildan luonddudili rokkat ja gáldut

direktiivvaid mielde erenoamáš suodjaleami vuloš šlájat ja daid eallinbirrasat

vuovdelága mielde erenoamáš dehalaš eallinbirrasat

dološmuitolága mielde ráfáidahtton dološbázahusbáikkat

Teknikkalašdoalu dahje servodatráhkadusa dáfus heivemeahtun guovllut:

ássanguovllut

johtolatguovllut (ee. geainnut, girdingiettit, ruovdegeainnut)

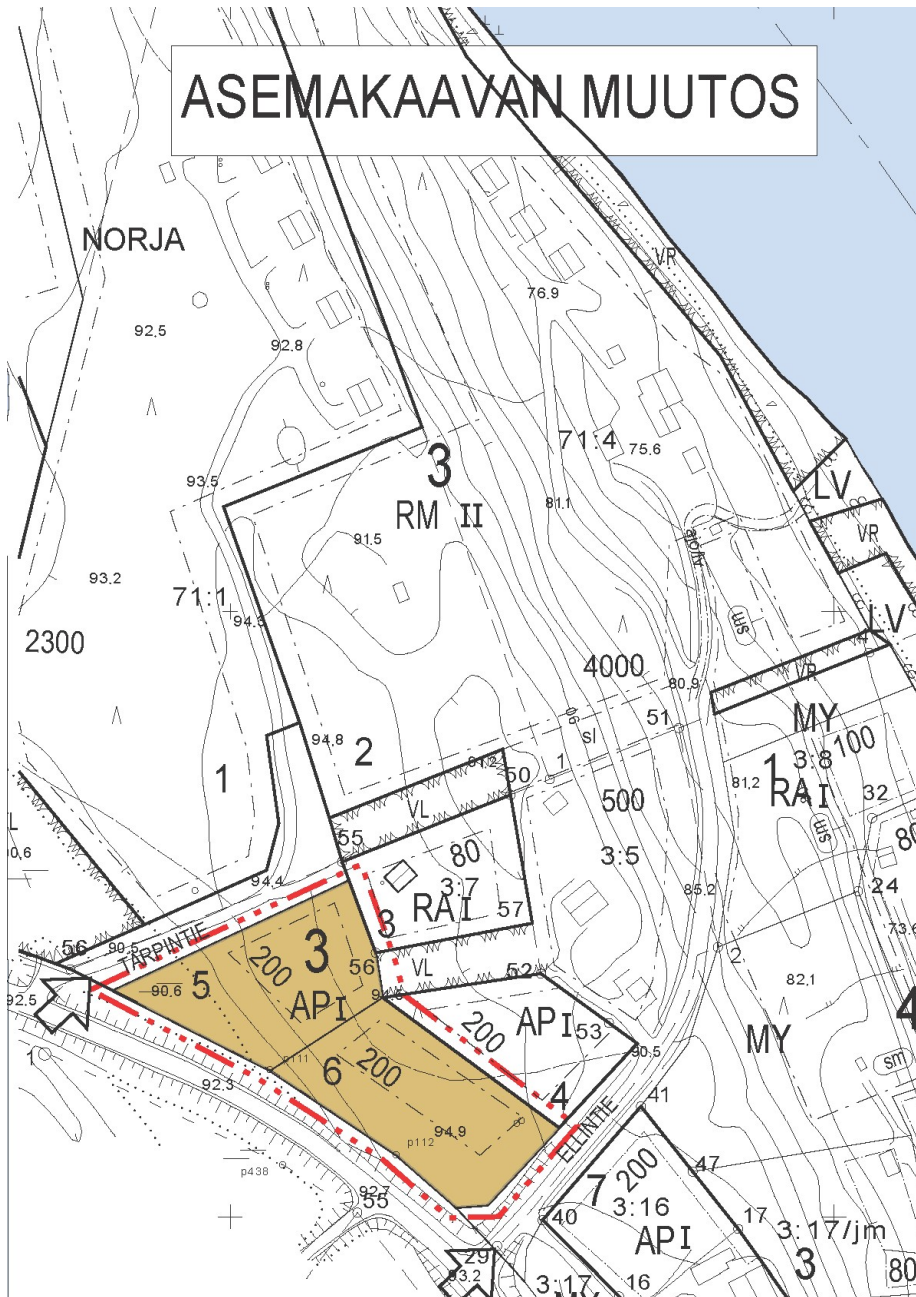
4 SAJÁDATLÁVA GÁRVVISTEAMI ULBMIL

Eanaeaiggáda ulbmilin lea hábmet dán sajádatlávvaevttohusa guvlui guokte sierrasmávadálu huksensaji.

5. SAJÁDATLÁVA VÁLDDAHALLAN

5.1 Oppalaš válddahallan

Sajádatláva nuppástusguovlu lea 0,5986 há. Guovlu lávvejuvo sierrasmávadáluid goartilguovlun, mas hápmašuvvet guokte huksensaji.



ASEMAKAAVAMÄÄRÄYKSET:

Asemakaava sijoittuu kokonaan pohjavesialueelle.

Asemakaavaa toteutettaessa on turvattava, että rakentamisesta tai muusta maankäytöstä ei aiheudu pohjaveden pilaantumisen vaaraa. Alueella rakentamista ja muuta maankäyttöä saattavat rajoittaa vesilain (pohjaveden muuttamiskielto, VL 3 luku 2 §) sekä ympäristönsuojelulain pohjaveden pilaamiskielto (YSL 17 §).

Alue on vesihuoltolaitoksen toiminta-alue, kaikki jätevedet on johdettava viemäriverkostoon. Jätevesien imeyttäminen maaperään on pohjavesialueella kielletty, kielto koskee myös puhdistettuja jätevesiä.

Ajoneuvoliikenteeseen, lastaukseen ja paikoitukseen käytettävät alueet on pinnoitettava tiiviillä pintamateriaalilla.

Korttelialueella ei saa irrallaan säilyttää tai varastoida nestemäisiä polttoaineita eikä muita pohjavettä likaavia aineita.

Poltonestesäiliöt on sijoitettava rakennuksen sisätiloihin tai maanpäälle niin, että säilytys- ja käsittelytilat on varustettu tiiviillä suojakaukaloloilla jotka pystyvät keräämään koko säiliön tilavuuden verran nestettä.

Katujen suunnittelun yhteydessä on suunniteltava alueen hulevesien johtaminen ja käsittely niin, että hulevesistä ei aiheudu pinta- tai pohjavesien pilaantumisen vaaraa. Pysäköintialueilta hulevedet tulee johtaa viemäriverkostoon.

Rakennusten on muodostettava kortteleittain tai kaavatiesivuiittain yhtenäisiä ryhmiä joissa on sama ulkoseinän päämateriaali ja värisävy. Rakennusten ulko väriytykseen saa käyttää vain harmaata, ruskeaa tai muita murrettuja tummia värejä.

Rakennusten ulkoseinän on oltava puuta tai puuta ja luonnonkiveä ja katteen bitumihuopaa, kiviaineista levyä, puuta tai turvetta.

Kattokaltevuuden on oltava välillä 1:2 - 1:3. Rakennusten kattokaltevuusien sekä katon muodon on oltava kortteleittain yhtenäinen.

Matkailupalvelujen vastaanotto- ja ravintolarakennuksen korkein rakenneosa saa olla enintään 8 m, majoitus ja loma-asuinrakennusten enintään 5 m rakennuksen kohdan luonnollisen maanpinnan yläpuolella.

Rakennuksia, pihvoja, pihateitä ja muita kulkuyhteyksiä suunniteltaessa ja toteutettaessa toteutettaessa tulee alueen eroosioherkkyys ottaa huomioon.

Rakennukset, pihatiet, autopaikat, tiet, ulkoilureitit ja teknisen huollon verkostot on rakennettava siten, että mahdollisimman vähän rikotaa maanpintaa, muutetaan sen tasoa, tai kaadetaan puustoa. Rakennuspaikan rakentamattomat osat on säilytettävä luonnontilaisina.

Jalankulkuyhteys korttelialueelta rantaan tulee rakentaa portaililla, muista kohdista kulku rantaan on estettävä.

Pysäköintialueilta hulevedet tulee johtaa öljynerotuskaivojen kautta pohjavesialueen ulkopuolelle.

Alueella toimenpiteitä suunniteltaessa ja toteutettaessa on huolehdittava, että arvokkaan harjualueen geologiset ja maisemalliset arvot turvataan.

Rakennus on sijoitettava vähintään neljän metrin päähän rakennuspaikan rajasta.

Katujen ja muiden yleisten alueiden toteutuksesta vastaavat maanomistajat tai -haltijat (MRL 91 §).

6. SAJÁDATLÁVA ÁRVVOŠTALLAN

6.1 Riikkaviidosáš guovlluideavahanulbmiliid ovddideapmi

Áitesávva sajádatlávva nuppástusevttohusain goartilis 3, ráhkaduvvo huksensadji 5 ja 6, ná ovddiduvvojit riikkaviidosáš guovlluideavahanulbmilat:

Sájuštuvvojit mearkkašahti ođđa ássan-, bargosajiid- ja bálvalusaid guovllut buori olahattivuoda geahčai joavkojtohtolága, vázzima ja sihkkelastima dáfus.

Ássiid dárbbáš almmolaš ja gávppi bálvalusat leat Ohjoga girkosiiddas, gos dat leat buori olahattivuoda geahčen vázzima ja sihkkelastima dáfus, guovllus ii leat joavkojtohtolat.

6.2 Eanagoddeláva stivrenváikkhus ja oppalašlávva sisdoallogáibádusat

Dáinna sajádatlávva nuppástusain rievdaduvvo s. 0,5 há fámus orru sajádatlávva guovlu.

Oppa Áitesávva guovlu sajáiduvvá Norgga riikkarájá vuostá huksejuvvon boazoáidái. Áitesávva guovlu ii leat boazodoalu anus.

Eanagoddeláva Ohcejoga luondduealáhuválddalaš guvlui ásahuvvon ulmil ii šatta vára vuollái. Eanagoddeláva stivrenváikkhus lea vuhtii váldojuvvon.

Áitesávvis leat Ohcejoga girkosiidii laktáseaddji bálvalus- ja ássanguovllut. Girkosiida lea buori olahattivuoda geahčen geahppajohtolagá dáfus. Guovllus leat gárvves čáhcefuolahusa ja elerávdnjejuokkima rápmalinjját.

Sajādatlávvi laktojit vuodđočázi ja bajildusčáziid suodjaleami sihke buolžaguovlluid seailuma dáfus dárbbášlaš mearrádusat.

6.3 Váikkhusat ealáhusaide

6.3.1 Váikkhusat turismii

Lávvaevttohusas čujuhuvvojit guokte sierrasmávvaládu huksensaji ovdamearkka dihte guvlui fárren barggiid dárbbuide.

6.3.2 Váikkhusat boazodoallui

Sajādatlávva lávvenguovlu lea riikkarájá rádjaáiddi Deanu bealde. Lávas ii leat váikkhus bálgosa boazodollui.

6.4 Váikkhusat luonddudillái, eandahkii ja huksejuvvon birrasii

Áitesávva sajádatlávva sajáiduvvá ollásit Suhpevári (1289026) vuodđočáhceguvlui ja vuodđočázi šaddanguvlui. Vuodđočázi allodat sajádatlávvguovllu davvirávdas lea 94,77 (FCG raportta dárkonbohcci SU2). Lávvii merkejuvvon ođđa goartilat lagamusas vuodđočáhceváldinsaji (goartilat 1 ja 12) leat s. 117 m allodagas. Vuodđočázi čázoeaivi lea badjel 20 m eanagierraga vuolábealde. Guhkelabbos čáhceváldinsajis eanagiera njiedjá gulul, nu ahte lea goartila 10 buohta 116 m, ja ođđa goartiliid guovddáš guovlluin vuolimusas s. 115 m. Sullii 0,5 km lávvguovllu davvirájás ja lagabui 1 km čáhceváldinsajis eanagiera njiedjá johtilabbot nu ahte lea goartila 11 ja nuppástuhtinvuloš goartila 3 huksensajis 1 93 mehtera dásis. Vuodđočázi čázoeaivi cuohku fas 66,7 mehterii (FCG raportta dárkonbohcci SU4 bokte). Vuodđočázi váldogolganhálti lea máttanuorttas. Sajádatlávva vuloš guovlu sajiáduvva čáhceváldinsaji máttanuorttibeallái, vuodđočáhceguovllu rávdii dan máttageahčái. Lávvemis šaddi huksensajit laktojit čohkkejuvvon čáhcefuolahussii. Sajádatlávva mearrádusat mearridit huksenvuogis ja goartilaguovlluid geavaheamis nu, ahte láva mielde huksen ii sáhte dagahit vuodđočázi billašuvvama riskka.

Sajādatlávva mearrádusain mearriduvvo, ahte gáhtaplána oktavuodas galgá dahkat maid stulčečáhceplána.

7. SAJÁDATLÁVA OLLAŠUHTTIN

Sajádatláva ollašuhttimis lea sajádatlávamearrádusain mearriduvvon maid gáhtaid ja eará oktasaš guovlluid oasil nu ahte olles ovddasvástádus dain lea eanaeaiggádiin dahje hálddašeaddjin (MRL 91 §).

Roavvenjárga 27.12.2021

Tapani Honkanen
eanamihtidanteknihkar, YKS 282

Asemakaavan seurantalomake

Asemakaavan perustiedot ja yhteenveto

Kunta	890 Utsjoki	Täyttämispvm	27.12.2021
Kaavan nimi	Aittisuvannon asemakaavan muutos K3		
Hyväksymispvm		Ehdotuspvm	15.12.2021
Hyväksyjä		Vireilletulosta ilm. pvm	07.05.2018
Hyväksymispykälä		Kunnan kaavatunnus	
Generoitu kaavatunnus			
Kaava-alueen pinta-ala [ha]	0,5986	Uusi asemakaavan pinta-ala [ha]	
Maanalaisen tilojen pinta-ala [ha]		Asemakaavan muutoksen pinta-ala [ha]	0,5986

Ranta-asemakaava	Rantaviivan pituus [km]	
Rakennuspaikat [lkm]	Omarantaiset	Ei-omarantaiset
Lomarakennuspaikat [lkm]	Omarantaiset	Ei-omarantaiset

Aluevaraukset	Pinta-ala [ha]	Pinta-ala [%]	Kerrosala [k-m ²]	Tehokkuus [e]	Pinta-alan muut. [ha +/-]	Kerrosalan muut. [k-m ² +/-]
Yhteensä	0,5986	100,0	400	0,07	0,0000	400
A yhteensä	0,5986	100,0	400	0,07	0,5986	400
P yhteensä						
Y yhteensä						
C yhteensä						
K yhteensä						
T yhteensä						
V yhteensä					-0,4398	
R yhteensä						
L yhteensä					-0,1588	
E yhteensä						
S yhteensä						
M yhteensä						
W yhteensä						

Maanalaiset tilat	Pinta-ala [ha]	Pinta-ala [%]	Kerrosala [k-m ²]	Pinta-alan muut. [ha +/-]	Kerrosalan muut. [k-m ² +/-]
Yhteensä					

Rakennussuojelu	Suojellut rakennukset		Suojeltujen rakennusten muutos	
	[lkm]	[k-m ²]	[lkm +/-]	[k-m ² +/-]
Yhteensä				

Alamerkinntät

Aluevaraukset	Pinta-ala [ha]	Pinta-ala [%]	Kerrosala [k-m ²]	Tehokkuus [e]	Pinta-alan muut. [ha +/-]	Kerrosalan muut. [k-m ² +/-]
Yhteensä	0,5986	100,0	400	0,07	0,0000	400
A yhteensä	0,5986	100,0	400	0,07	0,5986	400
AP	0,5986	100,0	400	0,07	0,5986	400
P yhteensä						
Y yhteensä						
C yhteensä						
K yhteensä						
T yhteensä						
V yhteensä					-0,4398	
VL					-0,4398	
R yhteensä						
L yhteensä					-0,1588	
Kadut					-0,1588	
E yhteensä						
S yhteensä						
M yhteensä						
W yhteensä						