



Ohcejoga giella

SAJÁDATLÁVVAČILGEHUS Gáresgasnjárgga sajádatlávva



EVTTOHUS 23.4.2022

1. VUOĐĐO- JA DOVDDALDATDIEĐUT

1.1 Dovddaldatdieđut

Gielda

Ohcejohka

Gieldda oassi

Girkosiida

Láva namma

Gáregasnjárgga sajádatlávva

Lávva

Sajádatlávva

Oktavuodadieđut

Ohcejoga gielda:

Gielddahoavda Taina Pieski, tel. 050 535 1574,
s.poasta: taina.pieski@utsjoki.fi

Giddodatoaivámuš Markku Porsanger, tel. 0400
158 561, s.poasta: markku.porsanger@utsjoki.fi

Lávvačálli Mirja Savolainen, tel. 040 631 9435,
s.poasta: mirja.savolainen@edu.utsjoki.fi

Láva dahkki:

Seitap Oy Tapani Honkanen,
eanamihtidanteknihkkár, YKS 282,
tel. 0400 391 468, s.poasta:
tapani.honkanen@seitap.inet.fi

Gielddastivra
Johtui bidjamis almm. beaivemearri
Válmmaštallanmateriála oaidnináigi
Evttohusa oaidnináigi
Gielddastivra
Gielddastivra

5.11.2020 § 123
9.11.2021

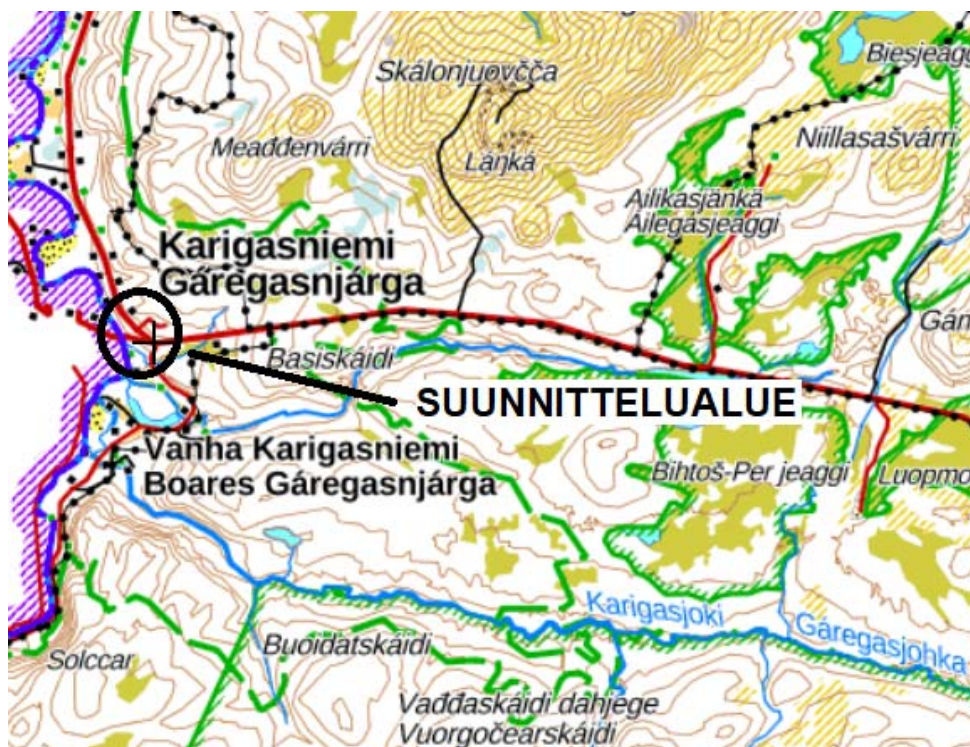
Sisdoallu

1. VUOĐĐO- JA DOVDDALDATDIEĐUT	2
1.1 Dovddaldatdieđut	2
Sisdoallu	3
1.2 Lávvaguovllu sajádat	5
1.3 Láva namma ja mihttomearri	6
1.4 Lávvačilgehusa mielddusáššegirjjit	6
2. ČOAHKKÁIGEASSU	6
2.1 Lávvaproseassa muttut	6
2.2 Sajádatlávva	6
2.3 Sajádatláva ollašuhttin	6
3. PLÁNEMA VUOLGGASAJIT	7
3.1 Plánaguovlu	7
3.1.1 Guovlu oppalaččat	7
3.1.2 Eanaoamasteapmi	7
3.1.3 Luonddubiras	7
3.1.4 Huksejuvvon biras	16
3.2 Plánendilli	25
3.2.1 Lávvaguovllu goskevaš plánat ja mearrádušat	25
4. SAJÁDATLÁVA PLÁNEMA MUTTUT	27
4.1 Sajádatláva mihttomearit	27
4.2 Plánema álggaheapmi ja mearrádušat mat guoskkahit dan	27
4.3 Oassálastin ja ovttasbargu	27
4.3.1 Oasálaččat	27
4.3.2 Johtuibidjan	28
4.3.3 Oassálastin ja vuorrováikkuhusmeannudeamit	28
4.3.4 Virgeoapmahašovttasbargu	28
4.4 Sajádatláva mihttomearit	28
4.4.1 Vuolggasadjemateriála addán mihttomearit	28
4.5 Sajádatlávvačovdosa molssaeavttut ja daid váikkuhusat	

4.5.1 Váikkuhusaid čielggadeapmi, árvoštallan ja veardádallan	35
4.6 Birrasa hehtejeaddji dahkkit	37
4.7 Molssaeavttut, válljen ja ákkat	37
4.71 Miellaguottut ja daid vuhtiiváldin	39
5. SAJÁDATLÁVA GOVVÁDUS.....	39
5.1 Láva struktuvra	39
5.1.1 Mihttodallan	39
5.1.2 Bálvárusat	39
5.2 Birrasa kvalitehta guoskevaš mihttomeriid ollašuvvan	39
5.3 Láva váikkuhusat	39
5.3.1 Váikkuhusat	39
5.3.2 Láva gaskavuohta váldegottálaš guovlluidegeavahanmihttomeriide	39
5.3.3 Láva gaskavuohta eanagottelávvi	41
5.3.4 Láva gaskavuohta oppalašlávvi	41
5.4 Lávamerkemat ja mearrádusat	42
5.5 Nomenklatuvra	42
6. SAJÁDATLÁVVAGUOVLLU OLLAŠUHTTIN JA ČUOVVUN	43
6.1 Ollašuhhtima stivrejeaddji ja áiccalmahtti plánat	43
6.2 Ollašuhhtin ja álggaheapmi	44
6.3 Ollašuhhtima čuovvun	44
Sajádatláva čuovvunskovvi	45

1.2 Lávvaovuillu sajádat

Plánaguovlu lea Ohcejoga gielda Gáregasnjárgga gili čoahkkebáikkis. Plánema čuožáhahkan lea sullii 152 hektára sturrosaš guovlu.



Govva 1. Sajádatkárta. © Eanamihtidanlágádus 10/2021.



Govva 2. Plánaguovllu sajádat ja ráddjen. © Eanamihtidanlágádus 10/2021.

1.3 Láva namma ja mihttomearri

Láva namma lea Gáregasnjárgga sajádatlávva. Mihttomearrin lea gárvvistit Gáregasnjárgga gili čoahkkebáikái vuosttamuš sajádatláva. Lávvabarggu mihttomearrin lea heivehit oktii ekologalaš, eanadatlaš, kultuvrralaš, sosiálalaš ja ekonomalaš vuolggasajiid buoremus vejolaš vugiin. Lassin lávvabarggus vuhtiiváldit boazodoalu ja luondduealáhuseid dorvvasteami. Guovlu gosa lávva ráhkaduvvo lea Gáregasnjárgga gili čoahkkebáikki guovlu, ja lávas ferte čoavdit servodatstruktuvrra dáfus guovddáš huksema stivrema ja heiveheami eanadatlaččat ja kultuvrralaččat mearkkašahtti gilibirrasii.

1.4 Lávvačilgehusa mielddusáššegirjjit

1. Sajádatlávvakárta
2. Čuovvunskovvi
3. Oassálastin- ja árvvoštallanplána (OAS)
4. Čoahkkáigeassu válmmaštallanmateriála ja evttohusa cealkámušain sihke miellaguottuin ja muittuhusain ja vástádusat dáidda

Láva guoskevaš čielggadusat

5. Gáregasnjárgga huksejuvvon biras ja eanadatstruktuvra. Arkkitehtitoimisto Jarmo Lokio Oy, Jarmo Lokio, 15.12.2021.
6. Gáregasnjárgga luonddučielggadus sajádatláva várás. Luontoselvitys Kangas Oy, Pia Kangas, 27.12.2021.

2. ČOAHKKÁIGEASSU

2.1 Lávvaproseassa muttut

Láva ráhkadeapmi lea biddjojuvvon johtui Ohcejoga gielddastivra mearrádusain 5.11.2020 § 123. Oassálastin- ja árvvoštallanplána biddjojuvvui oaidninláhká 9.6.2021 rájes. Láva válmmaštallanmateriála lei oaidninláhká x.x.xxxx gaskasaš áiggi. Lávas bohte x cealkámuša ja x miellaguottu. Lávvaevttohus lei oaidninláhká x.x.xxxx gaskasaš áiggi. Lávvaevttohusas bohte mearreáiggis x cealkámuša ja x muittuhusa. Dievasmahttit go lávvaproseassa ovdána.

2.2 Sajádatlávva

Sajádatlávvas čujuhuvvojit guvlui vistehuksema guovllut (AP, AO), viste- ja fitnodathuksema guovllut (AL), turismabálvalusaid guovllut (RM), industriijaguovllut (T), almmolaš ráhkadusaid guovlu (Y), kirku ráhkadusaid guovlu (YK) ja dása laktáseaddji hávdeeatnama guovlu (EH). Lassin guvlui čujuhuvvojit lagašáhpasmuhttinguovllut (VL), guovllut vuovde- ja boazodollui (M), fanassátkoguovlu (LV), maŋjegiedáhallanguovlu (EJ) ja suodjeruonasguovllut (EV).

2.3 Sajádatláva ollašuhttin

Sajádatláva ollašuhttima sáhttá álggahit dalánaga, go lávva boahhtá fápmui.

3. PLÁNEMA VUOLGGASAJIT

3.1 Plánaguovlu

3.1.1 Guovlu oppalaččat

Plánaguovlu lea Gáregasnjárgga gili čoahkkebáikki guovllu. Plánaguovllus leat ee. smávavistit, gávppálaš bálvalusat, kapealla ja dan hávdeenan ja Suoma ja Norgga gaskasaš rádjerasttildanbáiki. Gáregasnjárggas ášset sullii 300 olbmo.



Govva 3. Govva plánaguovllus. Milla Defoto 6/2021.

3.1.2 Eananoamasteapmi

Lávvguovlu lea priváhta, stáhta, searvegotti ja gieldda oamastusas.

3.1.3 Luonddubiras

Luonddudilit Gáregasnjárgga oasseoppalašlávvačilgehusa luonddubirasčielggadusa mielde:

”Deanuleahki ja Anárjoga leahki leat šaddan jo ovdal manjimuš jiekŋaáigodaga. Go áiggit leat gollan johka lea borran leahkái čiekŋalis rokki ja dagahan dan, ahte dáláš rokki siidduin leat gearddit earálágan geologaš hápmašuvvamat dego buolžačájáhusaid, hárijit, deltaguovllut ja sandurialážat. Gáregasnjárgga máttabeale johka lea Anárjohka ja davábeale johka Deatnu, mii luoitá gitta Jiekŋamerrii.

Deatnu lea álo leamašan dehálaš johtalus, maiddá šattuide. Dat lea doaimman mánggaid davvi šattuid leavvanjohtalussan Jieknámearas siseatnamii.

Deanuleagi ja Anárjoga leagi šattolašvuolta ođasmuvvá gulul ja dat gollá hui hearkkit. Šattolašvuolta ođasmuvvamis sáhtá gollat mánga čuođi jagi, unnimustá moaddelogi jagi. Šattolašvuolta vánisvuolta ja ceakkovielttit lasihit erošuvnna. Maiddá čáhci ja bieggá golahit eanavuolta. Šattolašvuolta gokčevaš váikkuhus lea maiddá uhcánaš, vuollegaš muoraid ja guhkes lasttahis áiggi dihtii. Deanu ja Anárjoga ceakkus johgáttit eai heive huksemii nu bures. Dain leat ceakkovielttit ja bávtit, mat heivejit bures borallottiid ja eanaš hárvanaš šaddošlájaid eallinbirasin. Huksen ceakkus vilttiide sáhtá dagahit maiddá báikkálaš eanafierramiid." (Gáregasnjárgga oasseoppalašlávva 26.9.2006, 40.)

Gáregasnjárgga luonddubiras govvejuvvo oasseoppalašlávvačilgehusas čuovvovaččat:

"Gáregasnjárga

Gáregasnjárga lea vuobmáš čoahkkebáiki. Šattolašvuolta lea guolbban gos leat eanaš beazit, muhto maiddá lagežat. Eatnamis šaddet čáhpesmuorjijt ja jonat. Jekkiin, ádjagiid guoras ja jogaid gáttiin šattolašvuolta lea eanet mánggabealat ja ruonás. Gáregasnjárgga davábealde johtá beazi lunddolaš ođasmuvvama rádjeguovlu.

Gáregasnjárgga guovddážiis davás guvlui vielti lea guhkin geainnus ja geainnu guoras leat beahceguolbanat ja duoppil dáppil vistit. Guovddáža guovllus Deatnu ii olus oidno. Gáregasnjárgga čoahkkebáikkis eai maid oidno alla várit. Alimus Deanu guora golmma Áilegasas lohtá easka soames mátkki geažes gilis ja dan sáhtá oaidnit buoremusat máttageidnu 92:s, ja Áŋŋelii dolvon geainnus Anárjoga guoras. Máttageidnu 92 lohtana go mannat nuorttas. Geainnu máttabealde leat báikkuid lagešvuovddit ja jeakkit ja davábealde ceaggá vári vielti. Deanu geainnus ja máttageidnu 92:s vulget geainnut ássanguovlluide.

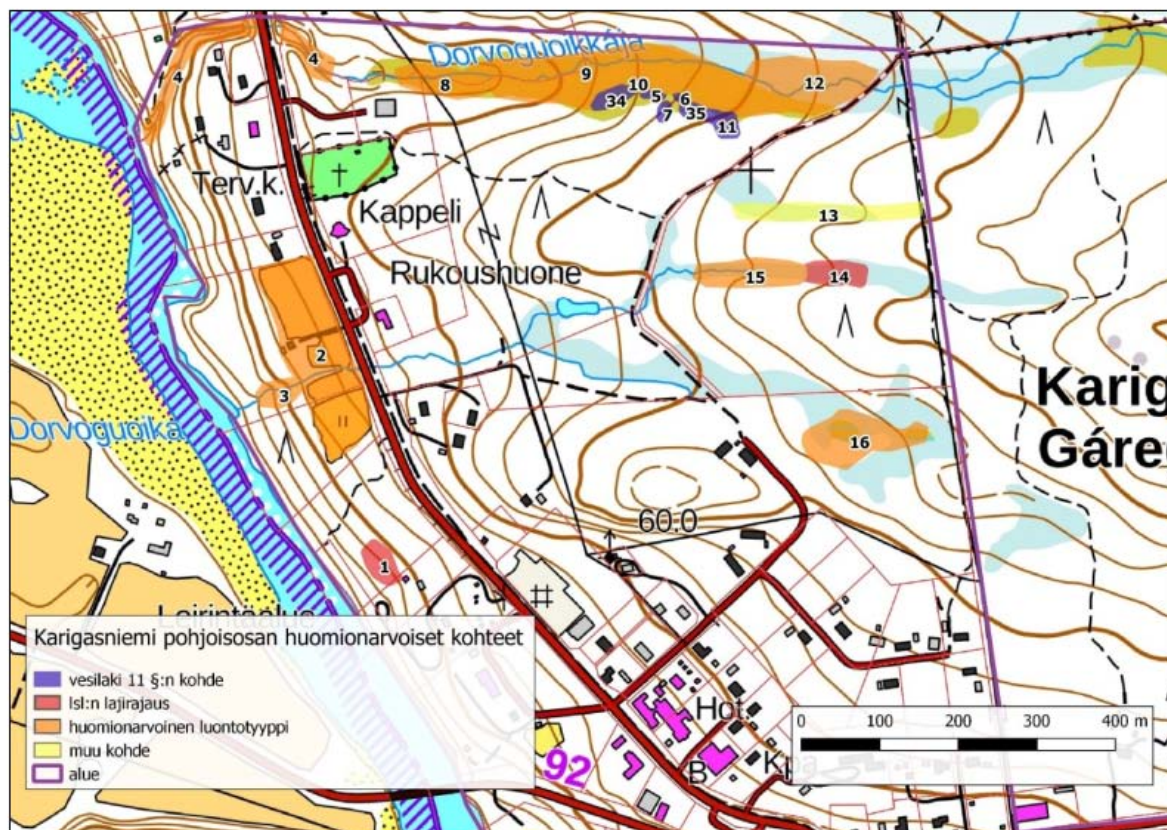
Buoremus huksenbáikkit leat geainnu lagašvuolta dahje guovllut geainnus vieltti guvlui. Govda gáddeavádagat gos leat muorat heivejit maiddá eanadaga dáfus huksemii. Goalmmát ja guovddáš huksema stivrejeaddji dahkki lea Gáregasnjárgga gillistruktuvra, man sáhtá ođđa huksemiin viiddidit ja deahtistit olbmuid loaktima eavttuid mielde. Gáregasnjárgga gilli lea vuovddis guovtti geainnu luoddaearus dássidis guovllus. Gillistruktuvrra čavdudeami sáhtá dahkat deahtistemiin dáláš huksema dahje hábmemiin báddelágan gillistruktuvrra oaivegeainnuid gurrii. Gili guovddáža sáhtá viiddidit ja deahtistit mearkkašahtti negatiivvalaš eanadatlaš váikkuhusaid haga." (Gáregasnjárgga oasseoppalašlávva 26.9.2006, 68.)

Sajádatlávva barggu várás dahkkojuvvui sierra luonddučielggadus. Luonddučielggadus dahkkojuvvui geasi 2021 áigge. Luonddučielggadusas dahkkojuvvui luonddutiippaid ja šattolašvuolta inventeren ja loddešlájaid kárten. Luonddučielggadusa mielde: "Buohkanassii inventerenguovllus leat 35 čuožáhaga maid galgá vuhtiiváldit. Čáhcelága 11 § čuovvu čuožáhagat leat 12 stk. Luonddusuodjalanlága 42 § čuovvu ráfáiduhhton šaddošlájá iđosráddjehusat leat 2 stk. Luonddutiippaid áitatvulošklassifiserema čuovvu váldegottálaččat áitatvuloš luonddutiippat leat 17 stk. Earát fuomášán veara luonddutiippat leat 4 stk. Earáide fuomášán veara luonddutiippaide gullet ee. váilevaččat dovddus luonddutiippat dahje čielgasit birrasis earálágan čuožáhagat. Lassin doppe lea guovlu mii lea lottiid dáfus mearkkašahtti". (P.Kangas 2021, 8.)

Inventerenguovllu fuomášanveara čuožáhagat ja luonddutiipat plánaguovllu davveoasis

1 ja 3 Ruoho- ja heinäkorpi
 2 Pienruohoniitty / heinäketo
 4 Purovarsari
 5, 6, 7, 11, 34 ja 35 tihkupinna
 8 Rimpiletto
 9 Dorvoguoikkaja-lähdepuro

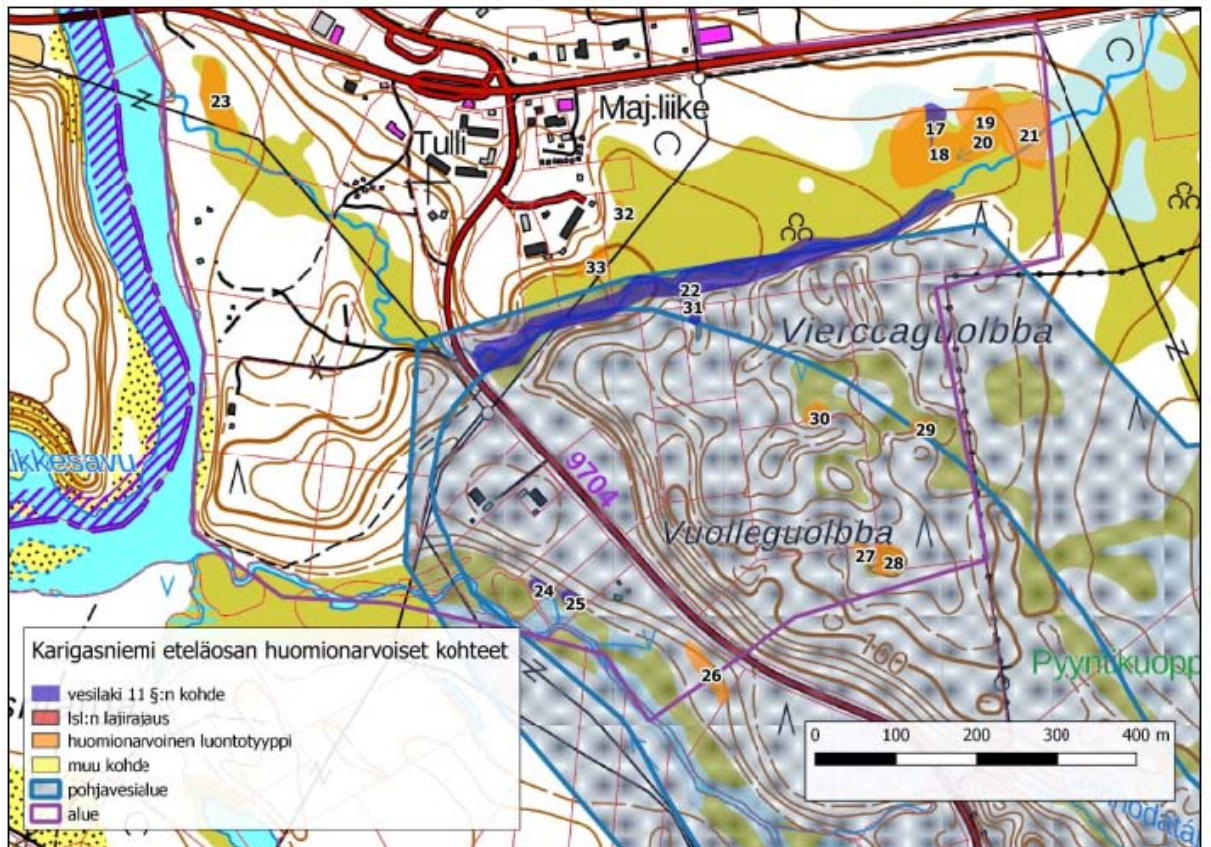
10 ja 15 Välipintaletto
 12 Lettokorpi
 13 Sulamisvesiuoma
 14 Piilopuro
 16 Lettoneva / lettoräme



Govva 4. Válddus luonddučiellgadásas. P.Kangas 2021.

Inventerenguovllu fuomášan veara čuožáhagat ja luonddutiipat plánaguovllu máttaoasis

- | | |
|--|-------------------------|
| 17 Huurresammallähteet | 26 Ruoho- ja heinäkorpi |
| 18, 19 ja 20 Rimpiletot sekä lettoräme | 27 ja 28 Suoaret |
| 21 Lettokorpi | 29 ja 32 Lähdesuot |
| 22, 24, 25 ja 31 Tihkupinta ja lähdepuro | 30 Rimpiletto |
| 23 lähdeletto | 33 Lettoräme |



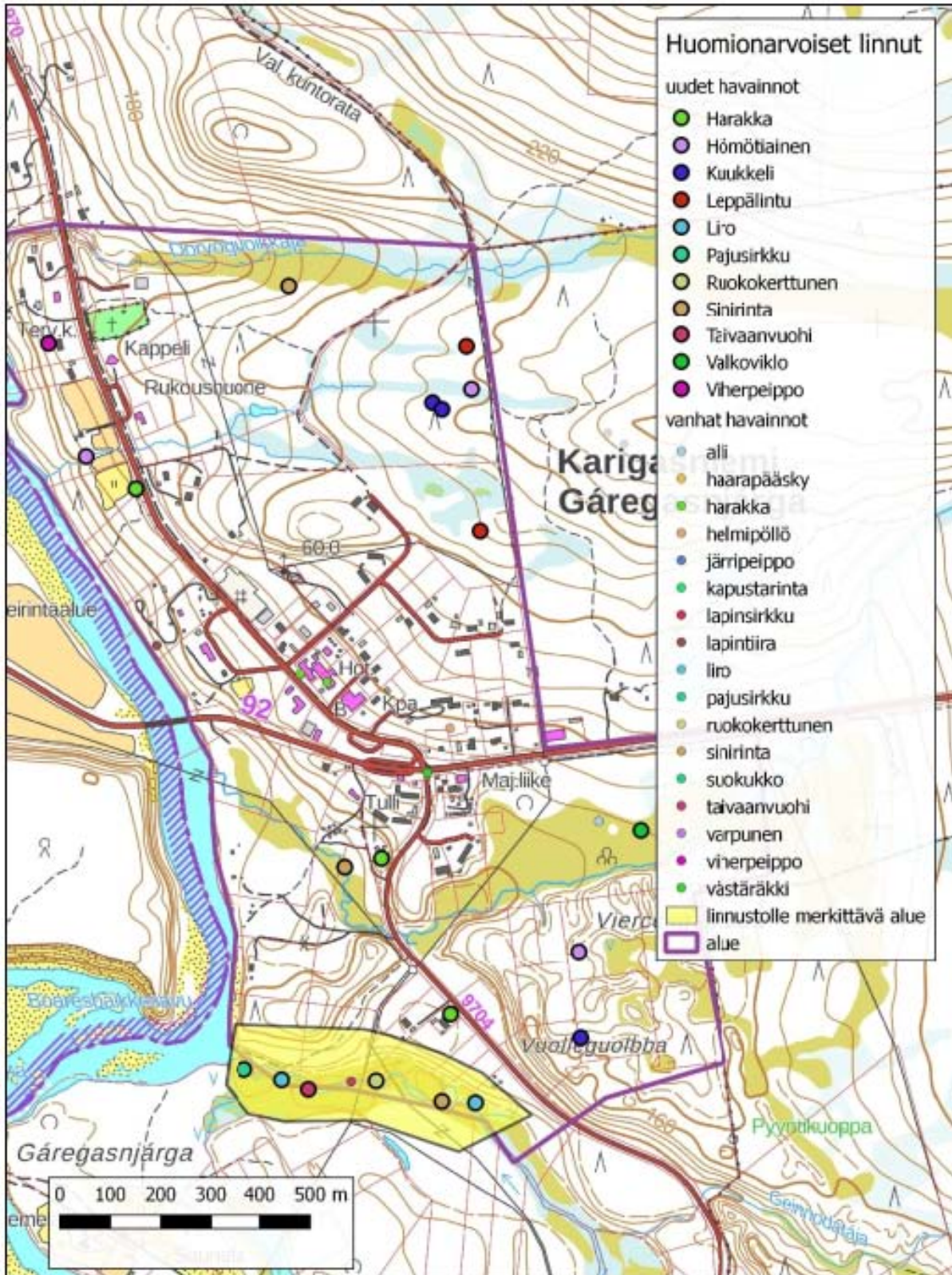
Govva 5. Válddus luonddučielggadusas. P.Kangas 2021.

Fuomášan veara šattolašvuodačuozáhagat



Govva 6. Válddus luonddučielggadusas. P.Kangas 2021.

Fuomášanveara loddešlájat



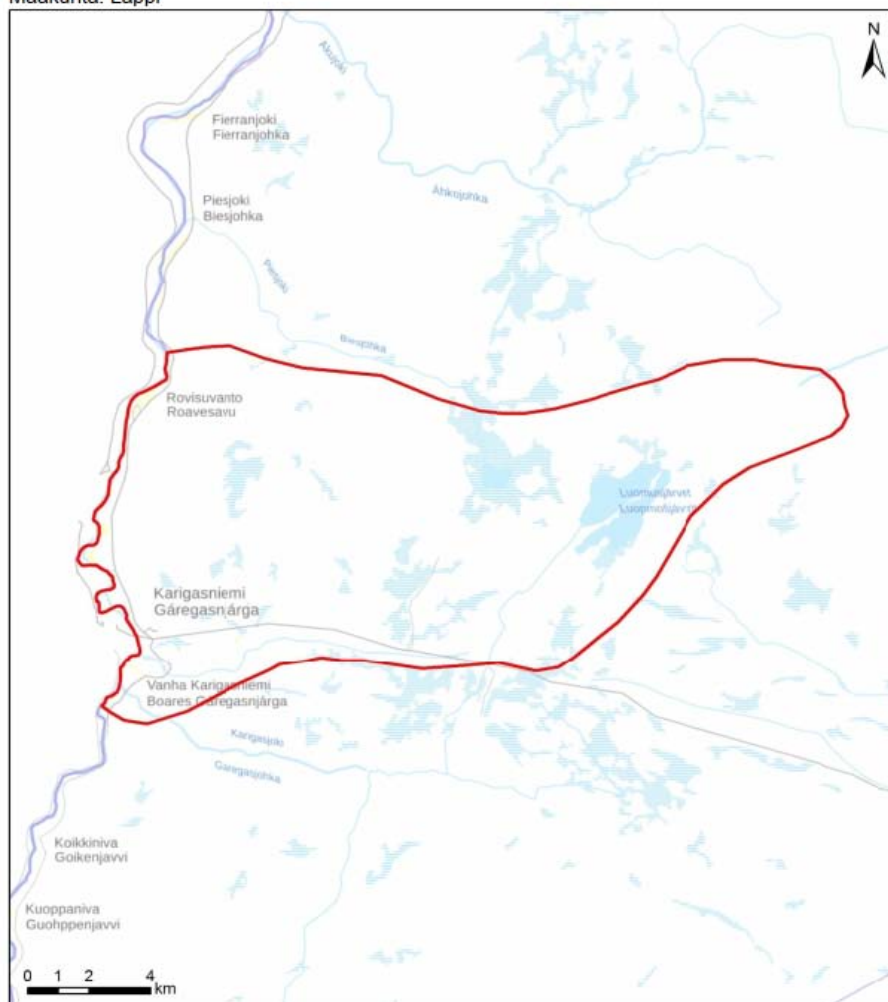
Govva 7. Válddus luonddučielggadusas. P.Kangas 2021.

Eanadatstruktuuvra

Plánaguovllus lea okta Suoma váldegottálaččat divraseamos eanadatguovlluin, Áilegasa luondduealáhuseanadat. Áilegasa luondduealáhuseanadagat árvvoštallama mielde: *”Áilegasa luondduealáhuseanadagat govvidit bures sáme kultuvrii laktáseaddji luondduealáhusa, mii lea šaddan johkaleagi ja siseatnama návddašanguovlluid oktavuhtii. Eanadatguovllu návddašankultuvrras lea guhkes historjá ja dasa gullá olu meahccái laktásan árbediehtu. Guovllus leat boares sápmelaččaid bassi báikkit, dego Áilegas ja Suttésája. Áilegasa bigálusáidi stobuinis hábme eanadatguovllu sisa áidnalunddot boazodoalu dagahan eanadatollislašvuoda. Guovlu lea luondduárvvuid bealis earenoamáš divrras.”* (Davvi-Sápmi, váldegottálaččat divrras eanadatguovllut. Birasministeriija 2021, 161).

Ailikastunturin luontaiselinkeinomaisemat

Kunta: Utsjoki
Maakunta: Lappi



Valtakunnallisesti arvokas maisema-alue 2021

Valtakunnallisesti arvokkaat maisema-alueet: SYKE
Taustakartta: MML/WMTS, 05/2021

Govva 8. Válddus Davvi-Sápmi, Váldegottálaččat divrras eanadatguovllut, VAMA 2021. Birasministeriija & SYKE.

Eanavuoddu

Guovllu eanavuoddu lea GTK materiála vuodul:

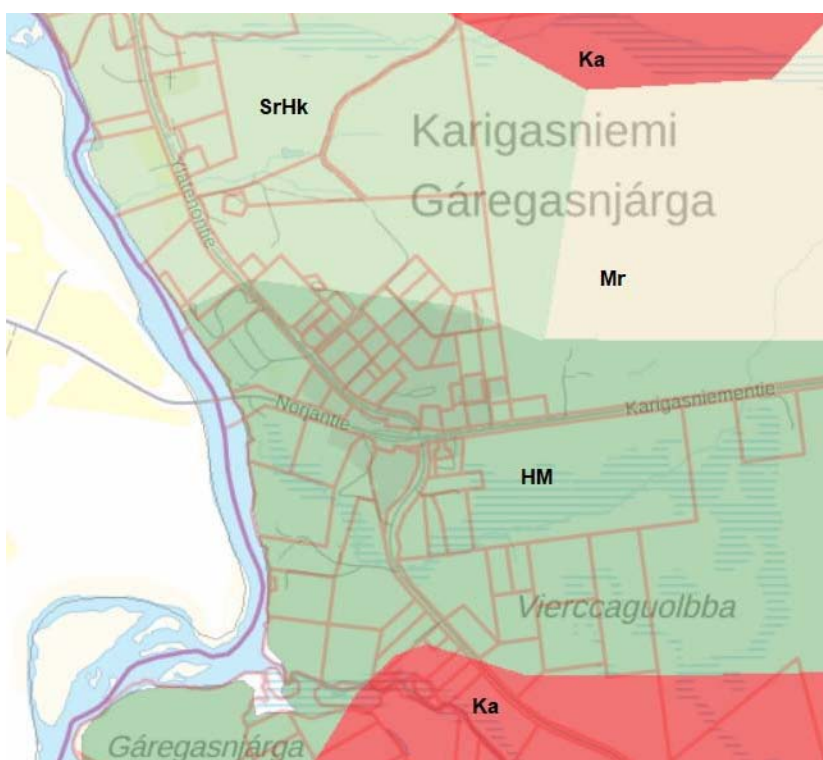
HM Hárji, delta, sanduri, šládjaluvvan ravdahápmašupmi. Eará čievra- ja sáttogeardi man moreana gokča

Govva 9. Eanavuoddu. GTK, Eanaministrianlagáduš, Esri Finland. 11/2021.

SrHk Hárjiid olggobealat čievra- ja sáttogeardi

Mr Čievra- ja sáddomoreana

Ka Prekvártara báktevuođu ihtamat



Billašuvvan eanaguovllut

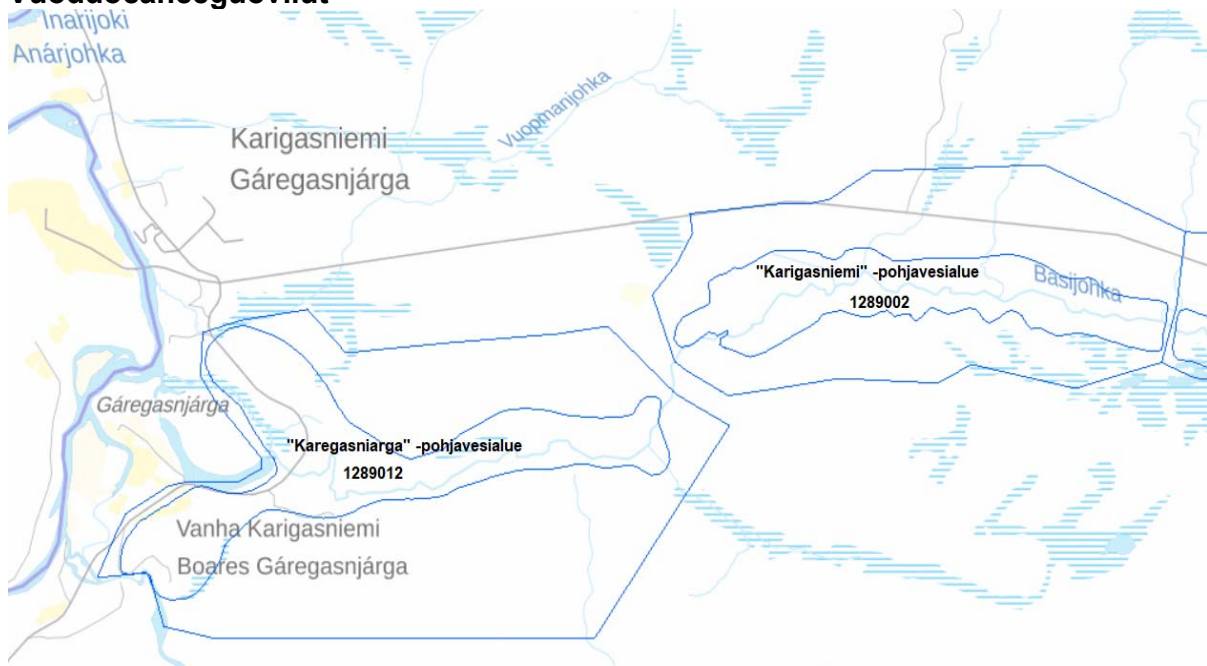
Láva virgeoapmahašrá

đđádallamiin ovdan bohtán vejolaš billašuvvan eanaguovllut leat čuovvovaš čuožahagat: *sátto- ja sáltevuorká, Neste boares juogadančuokkis ja Gáregasnjárgga geainnu guoras ovdeš Seo báiki. Dáid oasis lea mihttomearrin dievasmahtit čuožahagaid govvádusa ja árvvoštallama lávvaevttohusmuđui.*



Govva 10. Viettesuivehus. © Eanamihtidanlágádus 11/2021.

Vuodđočáhceguovllut



Govva 11. Vuodđočáhceguovllut. www.liiteri.ymparisto.fi 11/2021.

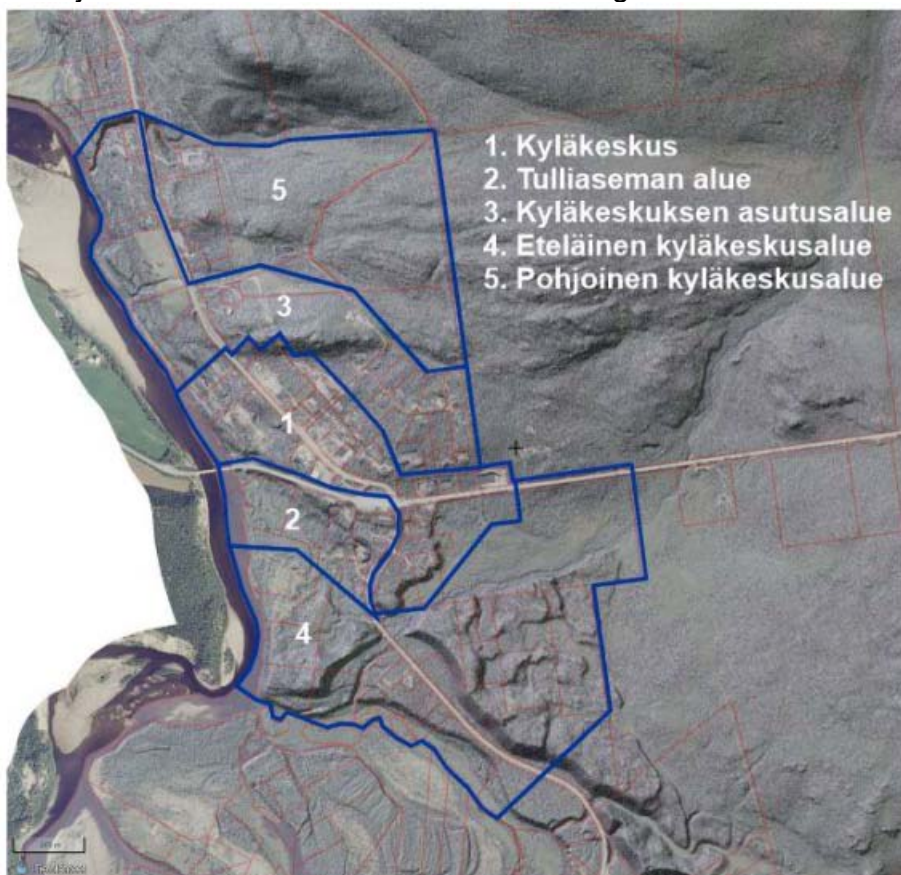
Gáregasnjárgga vuodđočáhceguovlu man namma lea Karigasniemi, dovddaldat 1289002, lea Basejoga leagi hárreráiddus ja dása gullet maiddá deltalágan gearddit. Vuodđočáhceguovllus lea Inarin Lapin Vesi Oy Basejoga čáziváldinbáiki ja vuodđočáhceguovlu lea klassifiserejuvvon luohkkái I, mii oaivvilda čáhceváldima dáfus dehálaš vuodđočáhceguovllu. Lagabus Gáregasnjárgga guovddáža lea maiddá vuodđočáhceguovlu man namma lea Karegasniarga, dovddaldat 1289012. Gažaldatvuloš vuodđočáhceguovlu lea klassifiserejuvvon luohkkái III, mii oaivvilda "eará vuodđočáhceguovlu".

3.1.4 Huksejuvvon biras

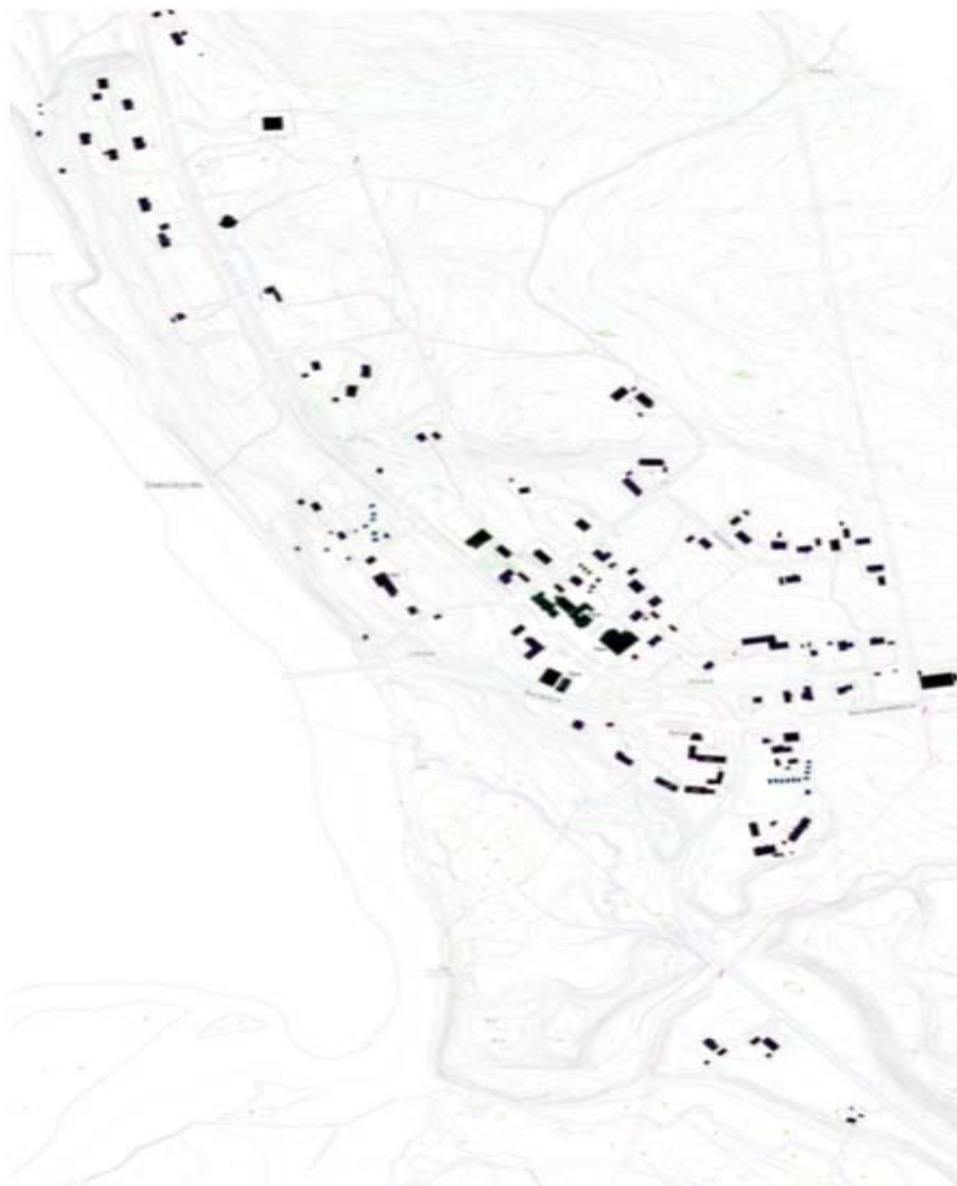
Čoahkkebáikegovva

Plánaguovlu lea Gáregasnjárgga gili čoahkkebáikki guovllus. Guovllus gávdnojit smávva čoahkkebáikái mihtilmas ráhkadusat ja eanaguovllut mat geavahuvvojit váilevaččat. Guovlu lea golmma oaivegeainnu guoras, Gáregasnjárgga, Anárjoga ja Badje Deanu geainnuid guoras. Guovddáža bálvalusat leat eanaš Badje Deanu geainnu guoras. Ássan lea maiddá eanaš Badje Deanu geainnu guoras. Gáregasnjárgga ja Norgga geainnu luoddaearus lea stáhtaid gaskasaš rádjerasttildanbáiki ja tuollu. Eanadatlaččat čoahkkebáiki báhcá Anárjoga geainnu ja Gáregasnjárgga vári gaskasaš guvlui.

Sajádatláva várás dahkkojuvvui Gáregasnjárgga huksejuvvon birrasa ja eanadatstruktuvrraid čielggadus. Čielggadus dahkkojuvvui geasi 2021 áigge. Čielggadusas guovlu lea juhkkojuvvon huksejuvvon birrasa iešvuodaid mielde oasseguovlluide.



Govva 12. Válldus Gáregasnjárgga huksejuvvon birrasa ja eanadatstruktuvrra čielggadusas.



Govva 13. Válddus Gáregasnjárgga huksejuvvon birrasa ja eanadatstruktuvrra čielggadusas,

Gáregasnjárgga huksejuvvon birrasa ja eanadatstruktuvrra čielggadusa mielde:

”Plánaguovllu gili gova dáfus eanemus mearkkašahtti ráhkadus lea Gáregasnjárgga kapealla. Tuolloviesus ja dan lagašbirrasis ássanráhkadusain lea kulturbirrasa dáfus mearkkašupmi gili historjjá ja ovdáneami dáfus. Ráhkadusat iešalddes ovddastit dan áiggi typihkalaš huksenvuogi- ja stiilla. Priváhta rattušalmmáidálu šilljobire plánaguovllu davveoasis Badje Deanu geainnu ja Anárjoga gaskkas lea buorre ovdamearka Sámi ođđasishuksenáiggi huksemis, masa biras ja eanadat luovvá áidnalunddot rámmaid.” (Gáregasnjárgga huksejuvvon birrasa ja eanadatstruktuvrra čielggadus. J.Lokio 2021, 21)

Bálvalusat, bargosajit ja ealáhusdoaimman Plánaguovllus ja lagašbirrasis leat sihke almmolaš ja gávppálaš bálvalusat. Almmolaš bálvalusat leat ee. Gáregasnjárgga skuvla, Gáregasnjárgga dearvvašvuodadállu, tuolloviessu ja Gáregasnjárgga kapealla. Lassin guovllus lea gilisearvvi bajásdoallan gilidállu Sáivu. Gávppálaš bálvalusat lea ee. beaivválaš dávviriid gávppit, earenoamáš dávviriid gávppit ja turismabálvalusat: ee. hotealla, idjadanlanjadagat, camping-guovllut ja restoránjat. Lassin guovllus leat árbevirolaš luonduealáhusat. Gáregasnjárgga ja

Norgga bealde Kárašjogas, mii lea sullii 20 km Gáregasnjárggas, bálvalusaid ávkkástallan dáhpuhuvvá guktuid guvlui.

Gáregasnjárgga gili čoahkkebáikkis ja dan lahkosis leat ee. čuovvovaš bálvalusat / fitnodagat:

- Hotel Guossi
- KarigasKeittiöt
- Sarre Oy
- Camping Tenorinne
- Karigasniemen Kauppakeskus Härkönen Oy
- Tenohalli
- Lumiporo Oy

Govva 14. Badje Deanu geainnu guora gávppálaš bálvalusat. Milladefoto 6/2021.



Govva 15. Tuollu guovlu. Milladefoto 6/2021.

Johtalus

Plánaguovllu čađa johtet:

-máttageaidnu 92 (Gáregasnjárggageaidnu), manná Gáregasnjárgga Gápmasii

- o sullii 363 fievrru jándoris
- o lossa johtalus 51 fievrru jándoris

-guovlluluodda 970 (Badjedeanugeaidnu/Deanugeaidnu), manná Gáregasnjárgga gili čoahkkebáikkis Deanu guora Njuorggámii

- o 498 fievrru jándoris
- o lossa johtalus 27 fievrru jándoris

-goallosluodda 9704 (Anáratjohgeaidnu/Áŋŋelgeaidnu), manná Gáregasnjárgga gili čoahkkebáikkis Anárjoga guora Áŋŋelii

- o 131 fievrru jándoris
- o lossa johtalus 6 fievrru jándoris

-Norgga geaidnu, mii manjá máttageaidnu 92, guovlluluodda 970 ja goallosluodda 9704 luoddaearus Norgga rájá guvlui

- o 389 fievrru jándoris
- o lossa johtalus 24 fievrru jándoris

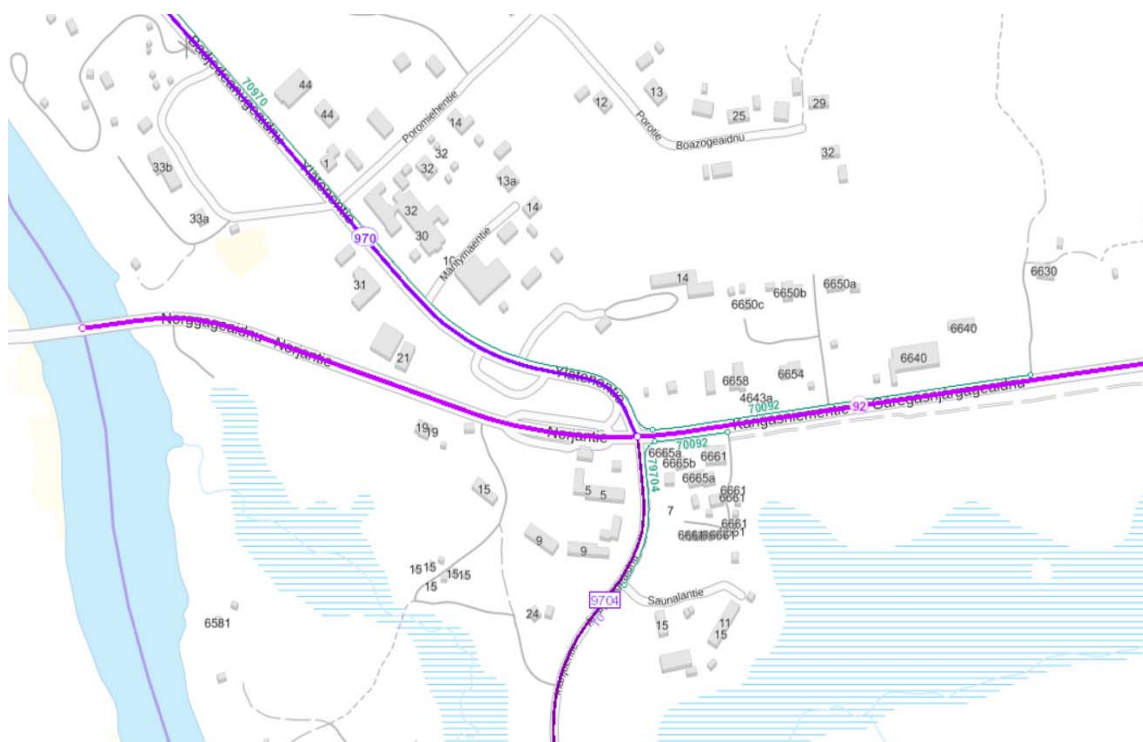
Dáid lassin guovllus leat ássama bálvalan geainnut. Stáhtaid gaskasaš rádjerasttildanbáiki lea mearkkašahtti johtalusa oktavuoha Norgga ja Suoma gaskasaš johtalussii. Rádjerasttildanbáikki bokte manná mearkkašahtti turismajohtalus Suoma bokte Norgga Nordkáhppii. Rádjerasttildanbáikki bokte manná maiddái áššiiddikšun- ja dávvirfievriddanjohtalus.

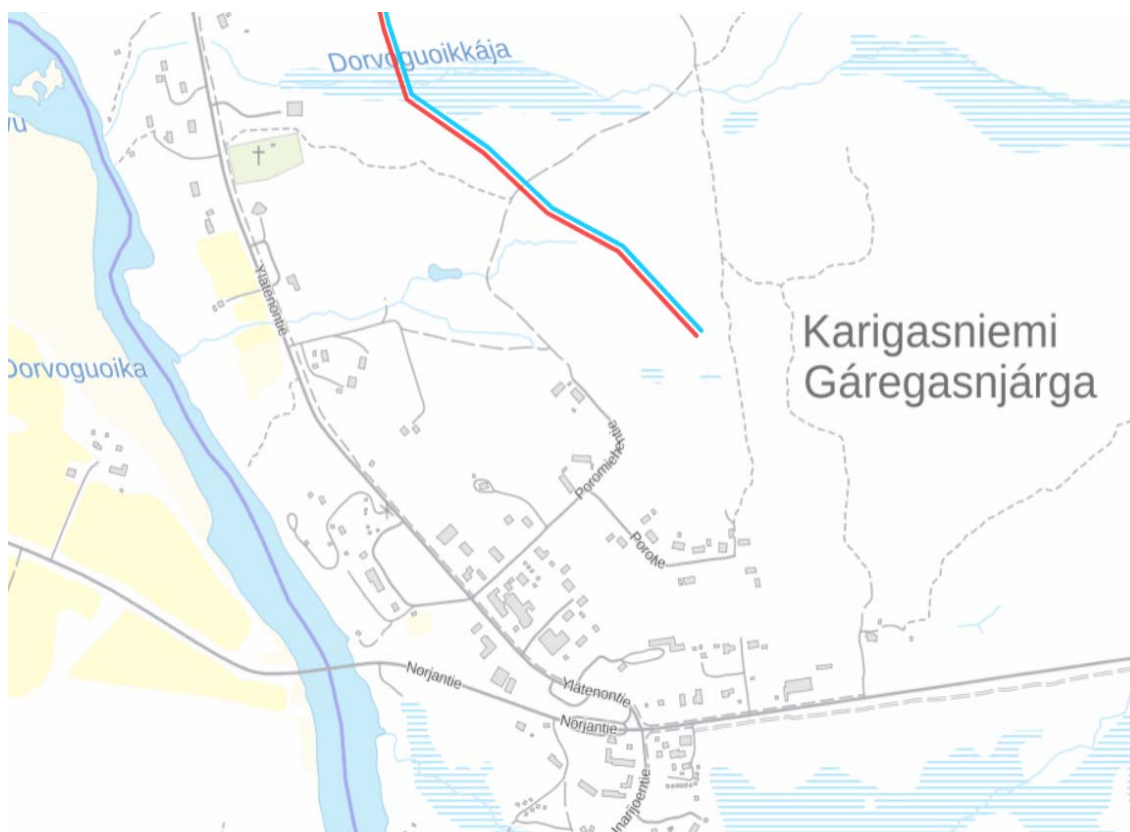


Govva 16. Rádjerasttildanbáiki Suoma ja Norgga rájás. (Milladefoto 6/2021).



Govva 17. Gaskamearálaš fievrojhtalus jándoris j.2020. © Váylávirasto 10/2021.





Govva 21. Ohcejoga mohtorgielkáluodda. www.retkikartta.fi 11/2021.

Huksejuvvon kulturbiras ja dološmuittut

Dievasmahttit huksejuvvon birrasa čielggadusas.

Gáregasnjárgga gili čoahkkebáiki lea čujuhuvvon jođus leahkki Davvi-Lappi eanagoddelávas

sámekultuvrra, kulturbirrasa ja/dahje eanadaga gáhttema dáfus dehálaš guovlun.

Guovllus leat dološmuitočuozáhagat:

- Gáregasnjárgga Hávdeeanan, ássanbáikkít
- Tenorinne, ássanbáikkít
- Vierccaguolbba, bargo- ja válmmaštansajit



Govva 22. Dološmuitočuozáhagat. 11/2021 Museadoaimmahat.

Teknikalaš fuolahus

Gáregasnjárgga gili guovddáža guovlu gullá čáhcejođas- ja duolvačáhcefierpmádahkii.

Čáziváldinbáiki lea Karigasniemi -vuodđočáhceguovllus. Duolvačáhcebuhtistanbáiki lea tuollu lahkosis. Guovllus lea šleađgafierbmi. Guovllus ii leat guovlluguovdasaš gáiddusliekkasfierbmi.



Govva 23. Čáhcefuolahusa fierpmádat plánaguovllu davveoassi. Inarin Lapin Vesi Oy 7/2021.

Birasgáhtten ja birashehttehusat

Plánaguovllus lea Gáregasnjárgga duolvačáhcebuhtistanbáiki giddodagas 890403-14-123. Doaibmami gávdno Lappi birasguovddáša 28.5.2009 mieđihan biraslohpi. Biraslobi mielde Gáregasnjárgga duolvačáhcebuhtistanbáikkis gieđahallat Gáregasnjárgga čoahkkebáikki, tuollu ja rádjegozihanstašuvnna duolvačáziid. Duolvačáhcefierpmádaga bires leat sullii 200 ássi.

Dulvi

Plánaguovlu rádjašuvvá Anárjohkii. Dulveriskkaid álgoárvoštallan Deanu čázádatguovllu – raporta (EJB-guovddáš 31.10.2018) mielde Gáregasnjárga ii leat dulveriskaguovllus.

Taulukko 23. Arvosteluasteikko tunnistetuille tulvariskeille

Asteikko	Määrittäminen asteikolle (huom. sama asteikko kaikille arvioitaville tekijöille)
	Ei asukkaita tulvavaarassa tai ei kohteita tulvavaarassa
	alle 300 asukasta tulvavaarassa tai yksittäisiä kohteita (1-3) tai paikallinen haitta, lievä haitta tai muutamia yleisiä teitä voi katketa
	300-1 000 asukasta tulvavaarassa tai muutamia kohteita tai yksittäisiä merkittäviä kohteita tulvavaarassa tai yksi merkittävä tieyhteys voi katketa
	yli 1 000 asukasta tulvavaarassa tai useita merkittäviä kohteita tai merkittäviä tieyhteyksiä vaarassa

Taulukko 24. Yhteenveto Tenojoen vesistöalueen tunnistetuista tulvariskeistä tarkastelussa mukana olevilla alueilla vahinkoluokittain (arvosteluasteikko: valkoinen = ei kohteita - tumman punainen = useita kohteita/merkittäviä kohteita)

Alue	Ihmisten terveys ja turvallisuus		Välttämättömyys-palvelut				Kulttuuriperintö	Ympäristö	Yhteiskunnan talous	Muut tulvariskit		
	Asukkaat	Erityiskohteet	Lämmön ja sähkön jakelu	Vesihuolto	Liikenneyhteydet	Muut				Aiemmat tulvat	Alueelliset ja paikalliset tekijät	Vesistöörakenteet
Tulvariskin arvioinnin kategoria												
Karigasniemi	45											
Utsjoki	20											
Nuorgam	<10											
Akujoki	<10											
Outakoski-Parsi	20											
Nuorpinniemi	<10											
Dalvadas	10											
Nuvvus	<10											
Vetsikko	25											
Välimaa	<10											
Mantojärvi	15											

Govva 26. Dulveriskkaid álgoárvoštallan Deanu čázádatguovllus – raporta (EJBguovddáš 31.10.2018).

3.2 Plánendilli

3.2.1 Lávvaguovllu guoskevaš plánat ja mearrádusat

Váldegottálaš guovlluid geavaheami mihttomearit (VAT)

Váldegottálaš guovlluideavahanmihttomearit leat oassi eanangeavahan- ja huksenlága čuovvu guovlluideavaheami plánenvuogádaga. Lága mielde guovlluideavahanmihttomeriid ferte vuhtiiváldit ja daid ollašuhhtima ferte ovddidit eanagotti plánemis, gielddaid lávvabarggus ja stáhta virgeoapmahaččaid doaimmamis. Váldegottálaš guovlluideavahanmihttomeriin mearrida stáhtaráđđi. Stáhtaráđđi dagai mearrádusa váldegottálaš guovlluideavahanmihttomeriin 14.12.2017. Mearrádus lea boahtán fápmui 1.4.2018.

Gažaldatvuloš sajádatlávvabarggus váldegottálaš guovlluideavahanmihttomeriin vuhtiiváldojuvvo ealáhus- ja fitnodatdoaimmama ovddideapmi, rádjerasttildanbáikkiid ovddidanvejolašvuodaid, dulveriskaguovlluid, johtalusa ruoja ja váldegottálaččat divrras kulturbirrasiid dorvvasteami. Váldegottálaš guovlluideavahanmihttomearit mat gieđahallojuvvojit sajádatlávvas guoskkahit vuolláisárgejuvvon mihttomeriid.

Váldegottálaš guovlluideavahanmihttomearit leat:

- Doaimmi servodagat ja suvdilis lihkadeapmi
- Beaktilis johtalusvuogádat
- Dearvaslaš ja dorvvolaš eallinbiras
- Eallinfámolaš luonddu- ja kulturbiras ja luondduriggodagat
- Energijafuolahus mas lea nákca ođasmuvvat

Eanagoddelávva

Eanagoddelávva ii leat fámus guovllus, gos lea fámus riektváikkuheaddji oppalašlávva. Guovllus lea Davvi-Lappi eanagoddelávva, mii lea nannejuvvon 27.12.2007. Eanagoddelávvas guvlui lea čujuhuvvon guovddášdoaimmaid guovlu ja guovddášgilli (c/at) lávvamerken.

Guovllus lea jođus Davvi-Lappi eanagoddelávva 2040, man Lappi lihtu stivra máhcahii válmmaštallamii čoahkkimisttis 17.5.2021.

Oppalašlávva

Guovllus lea fámus riektváikkuheaddji Gáregasnjárgga oasseguovllu oasseoppalašlávva, Gáregasnjárgga gili guovddáša guovlu, man gielddastivra lea dohkkehan 4.12.2007 ja dat lea ožžon lágafámolašvuoda 28.9.2011.

Oppalašlávvas guvlui lea čujuhuvvon giliguovddášavádaga (AT) oasseguovllu lávvamerken. Lávvamerkema mearrádusa mielde oppalašlávvas čujuhuvvon deahttasut huksenguovlluide ferte plánet huksema dárkileappot go oppalašlávvas. Oppalašlávvas lea čujuhuvvon gili guovddáša guvlui ee. guovddášdoaimmaid guovllu (C) guovlluvárren, man huksen ii leat stivrejuvvon dárkileappot oppalašlávvas. Sajádatlávvas dahkat dárkileabbon oppalašlávva stivrema deahttis gili guovllus.

Sajádatlávva

Plánaguovllus ii leat fámus sajádatlávva.

Huksenortnet

Guovllus lea fámus Ohcejoga gieldda huksenortnet.

Huksengiiddus

Plánaguovllus ii leat fámus huksengiiddus.

Vuođđokárta

Vuođđokártan geavahit gieldda áigequovdilis vuođđokárta 1:2000.

4. SAJÁDATLÁVA PLÁNEMA MUTTUT**4.1 Sajádatlávva mihttomearit**

Lávema guovlu lea Gáregasnjárgga gili čoahkkebáikki guovlu, ja lávas ferte čoavdit servodatstruktuvrra dáfus guovddáš huksema stivrema ja heiveheami eanadatlaččat ja kultuvrralaččat mearkašahtti gilibirrasii.

Lávvabarggu mihttomearrin lea heivehit oktii ekologalaš, eanadatlaš, kultuvrralaš, sosiálalaš ja ekonomalaš vuolggasajiid buoremus vejolaš vugiin. Lassin lávvabarggus vuhtiiváldit boazodoalu ja luondduealáhusaid dorvvasteami.

4.2 Plánema álggaheapmi ja mearrádusat mat guoskkahit dan

Ohcejoga gielddastivra lea mearridan čoahkkimisttis 5.11.2020 § 123 álggahit sajádatlávva gárvvisteami.

4.3 Oassálastin ja ovttasbargu**4.3.1 Oasálaččat**

Mielčuovvu logahallamis leat eanaš oasálaččat, muhto dat ii govčča geange eret.

1. Plánaguovllu ja lagaškoartiliid eananoamasteaddjit
2. Dat, geaid ássamii, bargamii dahje eará áššiide lávva sáhtta fuomášahtti olu váikkuhit, dego
 - Gáregasnjárgga gili ássit
 - Gáregasnjárgga gili guovllu eananoamasteaddjit ja -láigolaččat
3. Virgeoapmahaččat
 - Lappi ealáhus-, johtalus- ja birasguovddáš
 - Lappi lihtu
 - Lappi gádjunlágádus

- Sámemusea Siida
 - Sámediggi
 - Meahciráđđehus
4. Organisašuvnnat ja fitnodagat, maid doaibmasuorggi plánemis gieđahallat
- Gáregasnjárgga gilisearvi rs
 - Ohcejoga searvegoddi
 - Inarin Lapin Vesi Oy
 - Ohcejoga šleađgaoasusgoddi Os
 - Báišduoddara bálggus
 - Ássiid ja fitnodagaid ovddasteaddji organisašuvnnat

4.3.2 Johtuibidjan

Johtuibidjanalmmuhus lea almmustahtton 9.11.2020.

4.3.3 Oassálastin ja vuorrováikkukhusvuogit

Gáregasnjárgga sajádatlávabarggus ordnejuvvui álbmotdilálašvuohta Gáregasnjárggas 9.6.2021. Gáregasnjárgga ássit ja eananoamasteaddjit ožžo gažaldatskovi, mas jerre juohkehačča persovnnalaš miellaguottuid mihttomeriin maid ásahtit lávabargui. Láva válmmaštallamis leat atnán ávkin jearahallama bohtosiid. Lassin čakčat 2021 láva dahkki lea leamašan vejolaš deaivat persovnnalaččat ja sagastallat lávvaevttohusa mihttomeriin.

Oassálastin- ja árvvoštallanplána lea leamašan oaidninláhká 9.6.2021 rájes.

Dievasmahttit go lávvaevttoseassa ovdána.

4.3.4 Virgeoapmahašovttasbargu

Lávas lea ordnejuvvon eanangeavahan- ja huksenlága čuovvu virgeoapmahašráđđádallan 19.11.2021. Jearrat virgeoapmahaččain dárbbalaš cealkámušaid láva válmmaštallanmateriálaš ja evttohusas.

4.4 Sajádatláva mihttomearit

4.4.1 Vuolggasadjemateriála addán mihttomearit

Gieldda ásahan mihttomearit

Gieldda mihttomearrin lea sajádatlávvas heivehit oktii ekologalaš, eanadatlaš, kultuvrralaš, sosiálalaš ja ekonomalaš vuolggasajiid buoremus vejolaš vugiin. Plánavuloš eanageavahemiin sáhttit seailuhit ja bajásdoallat birrasa mii doarju báikkálaš eallinvugiid. Sajádatlávvas fertte čoavdit servodatstruktuvrra dáfus guovddáš huksema stivrema ja heiveheami eanadatlaččat ja kultuvrralaččat mearkkašahtti gilibirrasii.

Váldegottálaš guovlluid geavaheami mihttomearit (VAT)

Stáhtaráđdi mearridii ođđa váldegottálaš guovlluideavahanmihttomeriin 14.12.2017. Mearrádus bođii fápmui 1.4.2018. Ođđa váldegottálaš guovlluideavahanmihttomearit leat:

- Doaibmi servodagat ja suvdilis lihkaeapmi
- Beaktillis johtalusvuogádat
- Dearvaslaš ja dorvvolaš eallinbiras

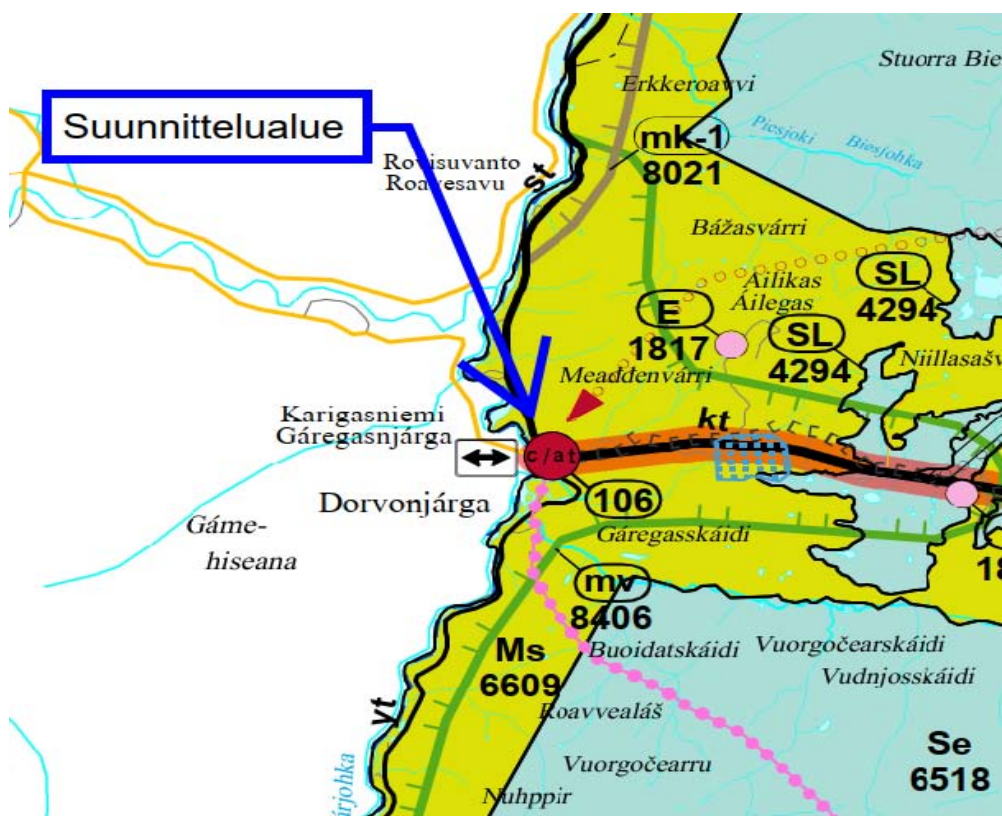
- Eallinfámolaš luonddu- ja kulturbiras ja luondduriggodagat
- Energiijafuolahus mas lea ođasmuvvannákca

Gažaldatvuloš sajádatlávavprošeavttas vuhtiiváldit ealáhus- ja fitnodatdoaimmama ovddideami, rádjerasttildanbáikkiid ovddidanvejolašvuodaid, dulveriskaguovlluid, johtalusa ruoja ja váldegottálaččat divrras kulturbirrasiid dorvvasteami. Váldegottálaš guovlluidgeavahanmihttomearit mat giedahallojuvvojit sajádatlávvas guoskkahit vuolláisárgejuvvon mihttomeriid.

Eanagoddeláva addán vuolggasajit

Eanagoddelávva ii leat fámus guovllus, gos lea fámus riekteváikkuheaddji oppalašlávva.

Guovllus lea fámus Davvi-Lappi eanagoddelávva, man birasministeriija lea nannen 27.12.2007. Eanagoddelávvas plánaguovlu lea čujuhuvvon guovddášdoaimmaid guovllun ja guovddášgillin, lávvamerkemiin (c/at). Merkemiin čujuhit guovddášgiliid, main figgat sealluhit dahje gosa plánejit dálonguovllu bálvalusaid, mat heivejit huksenguovllun ja maid guovddáš guovlluide sáhtta sajáiduhttit viiddis guovllu ja rádjegávppi bálvalusaid, maidái bođugávppi ovttadagaid.



Govva 27. Válddus Davvi-Sámi eanagoddelávas mii lea fámus. Lappi lihtu.

Eanagoddelávamerkemat:



Keskustatoimintojen alue ja keskuskylä

Merkinnällä osoitetaan keskuskylä, joissa pyritään säilyttämään tai joihin suunnitellaan maaseudun peruspalveluita, joita voidaan pitää sopivina rakentamisalueina ja joiden keskeisille alueille voidaan sijoittaa laajan alueen ja rajakaupan palveluja, myös vähittäiskaupan suuryksiköitä.



Rajanylityspaikka



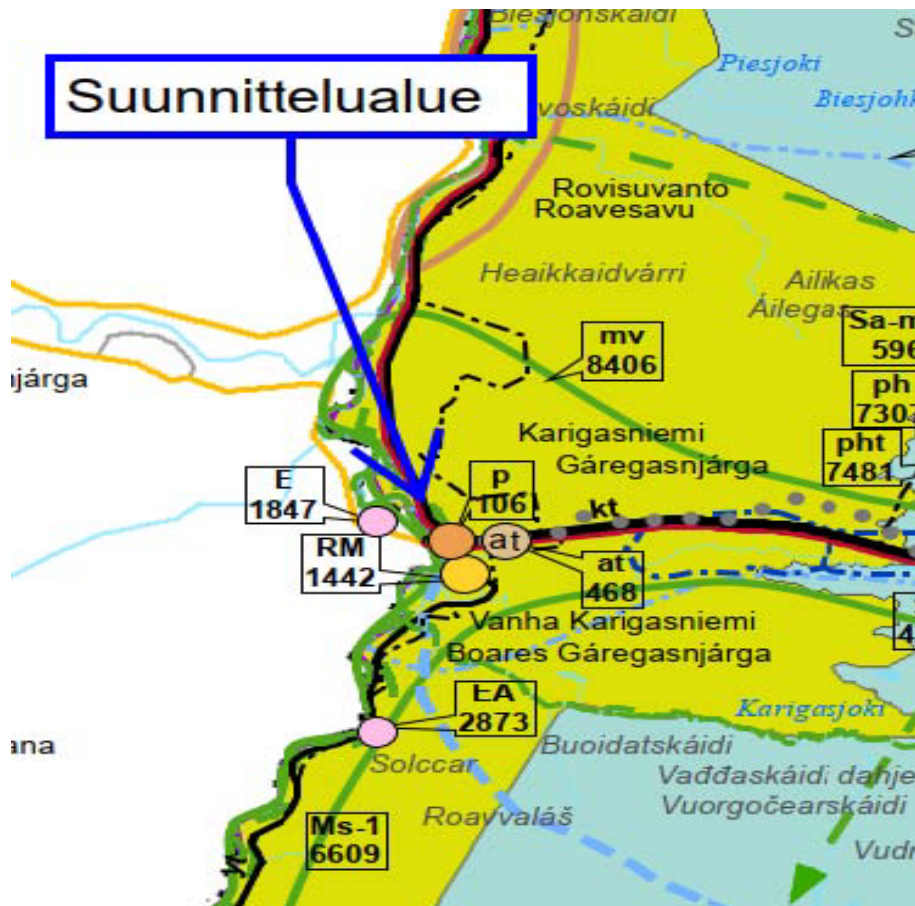
Matkailun vetovoima-alue, matkailun ja virkistysen kehittämisen kohdealue







Merkinnällä osoitetaan matkailun ja virkistysen kehittämisen alueidenkäyttöisiä periaatteita.




Alueelta tulee kehittää matkailukeskusten, maaseutumatkailun, palvelujen ja tehostojen yhteistoiminnallisen kokonaisuutena alueen maakavottotarkoitusten kanssa yhteen sovitulla tavalla.

Guovllus lea jođus maiddái Davvi-Sámi eanagoddelávva 2040, man Lappi lihtu stivra máhcahii válmmaštallamii čoačkimisttis 17.5.2021.



Gova 28. Davvi-Sámi eanagoddelávva 2040 evttohus 17.5.2021. Lappi lihtu.

<p>p</p> 	<p>PALVELUJEN ALUE, RAJAKAUPPAKYLA Merkinnällä osoitetaan yksityisten kaupallisten palvelujen alueita rajakauppakylissä. <i>Alueen suunnittelussa ja rakentamisessa tulee kiinnittää huomiota hyvän rakennustavan ja taajamakuvan toteuttamiseen.</i></p>
<p>RM</p>  <p>RM</p> 	<p>MATKAILUPALVELUJEN ALUE/KOHDE Merkinnällä osoitetaan seudullisesti merkittäviä matkailupalvelujen alueita, kuten matkailu- ja lomakeskuksia, lomakyliä, lomahotelleja, leirintäalueita tai muita vastaavia matkailua ja majoitusta palvelevia toimintoja. <i>Alueen suunnittelussa on huolchdiitava siitä, että matkailun kehittämistarpeet sovitetaan alueen luonto-, maisema- ja kulttuuriympäristöarvoihin niita hyödyntäen. Saamelaisien kotiseutualueella otetaan huomioon saamelaisten kulttuuriperintö- ja ympäristöarvojen erityispiirteet.</i> <i>Yksityiskohtaisemmassa suunnittelussa alueelle voidaan osoittaa matkailu-, virkistys- ja urheilupalvelujen lisäksi vapaa-ajan ja pysyvää asutusta.</i> <i>Yksityiskohtaisemmassa suunnittelussa on pääosin tukeuduttava rakennettuun ympäristöön siten, että alueen luonnonympäristö- ja maisema-arvoja vaalitaan sekä virkistys- ja ulkoilun tarpeet turvataan.</i></p>
<p>at</p> 	<p>KESKUSKYLA Merkinnällä osoitetaan alueita, joilla pyritään säilyttämään tai joille suunnitellaan maaseudun peruspalveluita ja joita voidaan pitää sopivina rakentamisalueina. <i>Alueella tulee säilyttää ja kehittää monipuolisesti maaseudun elinkeinoja, palveluja, asutusta ja kulttuuriympäristöä.</i></p>

<p>mv</p> 	<p>MATKAILUN VETOVOIMA-ALUE, MATKAILUN JA VIRKISTYKSEN KEHITTÄMISEN KOHDEALUE</p> <p>Merkinnällä osoitetaan matkailun ja virkistyksen vyöhykkeitä, joihin kohdistuu alueidenkäytöllisiä kehittämistarpeita ja niiden yhteensovittamista.</p> <p><i>Aluetta tulee kehittää matkailukeskusten, matkailupalvelukohteiden, kylä- ja maaseutu-matkailun, palvelujen ja reitistöjen yhteistoiminnallisena kokonaisuutena alueen pää-käyttötarkoitusten kanssa yhteen sopivalla tavalla. Kulttuuriperintö-, maisema- ja luon-toarvoja tulee vaalia matkailun vetovoimatekijöinä.</i></p> <p><i>Saamelaisten kotiseutualueella alueidenkäytön suunnittelussa turvataan saamelaisille alkuperäiskansana oikeus ylläpitää ja kehittää omaa kieltään ja kulttuuriaan.</i></p>
<p>Sa-maV</p>  <p>Sa-maV</p> 	<p>SAAMELAISKULTTUURI, KULTTUURIYMPÄRISTÖN JA/TAI MAISEMAN VAALIMI-SEN KANNALTA VALTAKUNNALLISESTI TÄRKEÄ ALUE TAI KOHDE.</p> <p>Merkinnällä osoitetaan saamelaiskulttuuriin liittyvät valtakunnallisesti arvokkaat maisema-alueet ja valtakunnallisesti merkittävät rakennetut kulttuuriympäristöt.</p> <p><i>Alueen suunnittelussa on otettava huomioon kulttuuriympäristön ja maiseman ominais-piirteiden vaaliminen ja turvattava maisema- ja kulttuurihistoriallisten arvojen säilymi-nen. Kohteisiin tai alueisiin vaikuttavissa hankkeissa tulee museoviranomaiselle varata mahdollisuus lausunnon antamiseen.</i></p>

Oppalašláva addán vuolggasajit

Govva 29. Válddus Gáregasnjárgga oasseguovllu oasseoppalašlávás mii lea dál fámus. Ohcejoga gielda.

Guovllus lea fámus Gáregasnjárgga oasseguovllu oasseoppalašlávva, Gáregasnjárgga gili guovddáža guovlu, man gielddastivra lea dohkkehan 4.12.2007 ja dat lea ožžon lágafámolašvuoda 28.9.2011.

Oppalašlávvas guvlui lea čujuhuvvon giliguovddášaváldaga (AT) oasseguovllu lávvamerken. Lávvamerkema mearrádusa mielde oppalašlávvas čujuhuvvon deahttasut huksenguovlluide ferte plánet huksema dárkileappot go oppalašlávvas. Oppalašlávvas lea čujuhuvvon gili guovddáža guvlui ee. guovddášdoaimmaid guovllu (C) guovlluvárren, man huksen ii leat stivrejuvvon dárkileappot oppalašlávvas. Sajádatlávvas dahkat dárkileabbon oppalašlávva stivrema deahtis gili guovllus.

Sajádatlávvvabarggu stivrejit guovddáš oppalašlávvmmerkemat ja -mearrádusat:

AP	PIENTALOVALTAINEN ASUNTOALUE.
A0	ERILLISPIENTALOJEN ALUE. ALUE ON TARKOITETTU ERILLISPIENTALOJEN RAKENTAMISEEN. RAKENNUSPAIKALLE SAA RAKENTAA YHDEN TAI KAHDEN HUONEISTON ASUINRAKENNUKSEN LISÄKSI YHDEN ERILLISEN SAUNAN JA TARVITTAVIA PIENIMUOTOISIA TALOUS- JA TUOTANTORAKENNUKSIA SITEN, ETTÄ RAKENNUSTEN YHTEENLASKETTU KERROSALA ON ENINTÄÄN 300 K-M ² . ASUINRAKENNUKSEN KERROSALA SAA OLLA ENINTÄÄN 200 K-M ² . RAKENNUSPAIKAN PINTA-ALAN TULEE OLLA KYLÄKESKUSALUEELLA VÄHINTÄÄN 2000 M ² JA KYLÄKESKUKSEN ULKOPUOLISILLA ALUEILLA VÄHINTÄÄN 3000 M ²
AL	ASUIN- LIIKE- JA TOIMISTORAKENNUSTEN ALUE. ALUEELLE SAA SIOJITTA ENINTÄÄN II-KERROKSISIA ASUIN-, LIIKE- JA TOIMISTORAKENNUKSIA, SITEN ETTEIMINKÄÄN KÄYTTÖ-TARKOITUKSEN DSUUS YKSINÄÄN YLITÄ 2/3 OSAA RAKENNUSPAIKAN KOKONAISRAKENNUSOIKEUDESTA. RAKENNUSPAIKAN RAKENNUSOIKEUS ON ENINTÄÄN 15 % ALUEEN PINTA-ALASTA
C	KESKUSTATOIMINTOJEN ALUE
P	PALVELUJEN JA HALLINNON ALUE.
PY	JULKISTEN PALVELUJEN JA HALLINNON ALUE.
TV	VARASTOALUE.
VR	RETKEILY- JA ULKOILUALUE. MAANKÄYTTÖ- JA RAKENNUSLAIN 43.2 §:N PERUSTEELLA MÄÄRÄTÄÄN, ETTÄ ALUEELLE SAA SIOJITTA VAIN RETKEILYÄ JA MUUTA YLEISTÄ VIRKISTYSKÄYTTÖÄ PALVELEVIA RAKENNUKSIA JA RAKENNELMIA. RAKENNUKSIA, RAKENNELMIA JA VENEIDEN KÄYTTÖPAIKKOJA EISAA SIOJITTA RANTAKASVILLISUUDEN JA VEDEN VÄLISELLE ALUEELLE SELLAISTEN TOISELLE KUULUVIEN KALASTUKSESSA KÄYTETTÄVIEN PATOJEN TAI VERKKOJEN KOHDALLE, JOTKA TUKEUTUVAT RANTAAN, SEKÄ ALAVIRRRAN SUUNNASSA 50 METRIÄ LÄHEMMÄKSI MAINITUNLAISIA PYYDYKSIÄ. ALUEEN MAISEMAKUVAN JA YMPÄRISTÖARVOJEN SÄILYTTÄMISEEN TULEE KIINNITTÄÄ ERITYISTÄ HUOMIOTA.
RM	MATKAILUPALVELUJEN ALUE. RAKENNUSPAIKAN RAKENNUSOIKEUS ON ENINTÄÄN 10 % ALUEEN PINTA-ALASTA, ELLEI ALUEEN RAKENNUSOIKEUDEN KOKONAISMÄÄRÄÄ OLE OSOITETTU ERIKSEEN RAKENNUSOIKEUTTA KUVAAVANA LUKUNA.
RL	LEIRINTÄALUE

- LV** VESILIIKENTEEN ALUE.
ALUE ON TARKOITETTU VENEVALKAMAA, VENESATAMAA JA VESILIIKENTEEN TARVITSEMIÄ PALVELUJA JA RAKENTEITA VARTEN.
- E** ERITYISALUE
- EH** HAUTAUSMAA-ALUE.
- M-1** LUONTAIS-, MAA- JA METSÄTALOUSVALTAINEN ALUE
ALUE ON TARKOITETTU LUONTAIS-, MAA- JA METSÄTALOUSKÄYTTÖÖN, ALUEIDEN KÄYTÖSSÄ ON HUOMIOTAVA ALUEIDEN SÄILYTTÄMINEN MAHDOLLISIMMAN LUONTAISessa TILASSAAN. MAANKÄYTTÖ- JA RAKENNUSLAIN 43.2 §:N PERUSTEELLA MÄÄRÄTÄÄN, ETTÄ MAISEMAA MUUTTAVAA TOIMENPIDETTÄ EISAA SUORITTA A ILMAN MAANKÄYTTÖ- JA RAKENNUSLAIN 128 §:SSÄ TARKOITETTUA MAISEMATYÖLUPAA MAISEMATYÖLUPA VA ADE EIKOSKE PUUNOTTOA EIKÄ PELLON RAIVAUSTA.
- MU-1** LUONTAIS-, MAA- JA METSÄTALOUSVALTAINEN ALUE, JOLLE KOHDISTUU ULKOILUKÄYTTÖÄ JA / TAI YMPÄRISTÖARVOJA.
ALUE ON TARKOITETTU LUONTAIS-, MAA- JA METSÄTALouden HARJOITAMISEEN. MAANKÄYTTÖ- JA RAKENNUSLAIN 43.2 §:N NOJALLA MÄÄRÄTÄÄN, ETTÄ ALUEELLE SAA RAKENTAA VAIN EM TARKOITUKSIA PALVELEVIA POHJAPINTA-ALALTAAN ENINTÄÄN 40 M2 SUURUISIA RAKENNELMIA / RAKENNUKSIA (KUTEN LAAVUT JA KODAT) JA ETTÄ MAISEMAA MUUTTAVAA TOIMENPIDETTÄ EISAA SUORITTA A ILMAN MAANKÄYTTÖ- JA RAKENNUSLAIN 128 §:SSÄ TARKOITETTUA MAISEMATYÖLUPAA. MAISEMATYÖLUPA VA ADE EIKOSKE PUUNOTTOA EIKÄ PELLON RAIVAUSTA.
- AT** KYLÄKESKUSVYÖHYKE
OSAY RISKAAVASSA ON OSOITETTU NYKYISTÄ KYIÄ RAKENNETTA TÄYDENTÄVÄÄ RAKENTAMISTA. MM. YKSITTÄ SET ASUNRAKENNUSPAIKAT ON MERKITTY KAAVAKARTALLE. OSAYLEISKAAVASSA ESITETTY RAKKAISU VOIDAAN HUOMIODA YHTENÄ RAKENNUSLUPA / SUUNNITTELUARVERATKAISUJEN PERUSTEENA. YLEISKAAVASSA OSOITETUILLE TIIVEMMILLE RAKENTAMISALUEILLE TUL EE RAKENTAMINEN SUUNNITELLA YLEISKAAVAA YKSITYISKOHTA SEMMIN.
- SM** **7** MUINAISMLISTELAIN (295/63) RAUIHOITAMA KIINTEA MUINAISJAANNOS. MUINAISJAANNOKSEN KAIVAMINEN, POITTAMINEN JAA MLU SIIHEN KAJDAMINEN ON KIELLETTY. ALUEELLA KOSKEVAI MAANKÄYI OSUUNNITELMAI ON LAHE EITÄVÄ IALSIUNTOA VARTEN MUSOVIRANOMAISI I I KOHDNUMERO VIITTA A KAAVA SELOSTUKSEEN).
- SR** **7** SJOJELTAVA RAKENNUKSI TAIMUU KOHDE.
KJLTUURIHISTORIAALISESTI, RAKENNUSHISTORIAALISEST TAIMA SEMAN KANNALTA ARVOKAS MAANKÄYTTÖ- JA RAKENNUSLAIN PERUSTEELLA SUJELTAVAKSI TARKOITETTU RAKENNUKSI, RAKENNUKSIRYHMÄ TAIMUJ KOHDE KOHDENUMERO VIITTA A KAAVA SELOSTUKSEEN).
KAAVAMÄÄRÄYS:
MAANKÄYTTÖ- JA RAKENNUSLAIN 41.2 §:N JA 127 §:N NOJALLA MÄÄRÄTÄÄN, ETTÄ RAKENNUKSI / RAKENNUKSIRYHMÄÄ TAIMUUTA KOHDITTA EISAA PURKAA EIKÄ NIIDEN ULKOASUA MUUTTAA SITEN, ETTA NIIDEN KULTTUURIHISTORIAALISESTI ARVOKAS IAIKYLÄVILJÜÖN / YMPÄRISTÖN KANNALIA ARVOKAS LUONNE TUURMELTUJ.

RAKENNUSTEN ALIMMAT KASTUMISELLE ARAT RAKENTEET TULEE SJOITTA A VÄHINTÄÄN KORKEUSTASOLLE HW/50 IKESKIMÄÄRIN 50 VUODEN VÄLEIN TOISTUVA TULVAVEDEN KORKEUSI + 1 M. MIKÄLITÄLLÄ TAVOIN SAATU KORKEUS ON HAVAINTOJEN MUKAAN JOSKUS YLITETTY, TULEE TÄMÄ YLIN HAVAITTU TULVAKORKEUS OTTAA MÄÄRÄÄVÄKSI RAKENNUSPAIKKAA JA PERUSTAMISKORKEUTTA HYVÄKSYTTÄESSÄ.

RAKENTAMISTAPA JA MAISEMANHOITO

RAKENNUSTEN JA RAKENTEIDEN TULEE SOPEUTUA MALLILTAAN, MATERIAALEILTAAN, MITTASUHEILTAAN JA VÄRITYKSEN PUOLESTA PERINTEISEEN RAKENTAMISTAPAAN JA LUONNONMAISEMAAN, EIKÄ NIITÄ TULISI Sijoittaa avoimille RANTA- JA PELTOALUEILLE. Uudet rakennukset on pyrittävä sovittamaan maisemaan maastonmuotoja mukailleen ja sijoittamaan olemassa olevien rakennusten ja rakennusryhmien yhteyteen. Saamelaiskulttuurit tulee huomioida yhtenä maankäytön ja rakentamisen keskeisenä lähtökohdana

KYLÄKESKUSALUEELLA LIIKE- JA PALVELURAKENNUKSET VOIVAT KERROSLUVULTAAN OLLA ENINTÄÄN II-KERROKSISIA. ASUIN- JA LOMARAKENNUSTEN TULEE OLLA I-KERROKSISIA LUKUUNOTTAMATTA NIITÄ ALUEITA, JOSSA RAKENTAMINEN Sijoittuu RINTEESEEN RINNEALUEILLA RAKENNUSTEN PÄÄKERROKSEN YLÄ- TAI ALAPUOLELLE SAA RAKENTAA LISÄKSI ENINTÄÄN 2/3 KERROKSEN. RAKENTAMISESSA TULEE HUOMIOIDA KAAVASELOSTUKSESSA ESITETYT RAKENTAMISTAPAOHJEET.

MAISEMAA TULEE KÄSITellä Siten, ETTÄ ALUEIDEN OMINAISPIIRTEITÄ EI OLENNaisesti MUUTETA. RANTA-ALUE JA SILLÄ OLEVA JOEN REUNAKASVILLISUUS TULEE SÄilyttää MAHDOLLISIMMAN LUONNONTILAISSA MUODOSSAAN. RAKENTAMINEN TULEE Sijoittaa RANTAKASVILLISUUDEN JOENPUOLEISESTA REUNASTA MITATEN VÄHINTÄÄN 10 M PÄÄHÄN JA VÄHINTÄÄN RAKENNUSJÄRJESTYKSEN EDELLYTTÄMÄN ETÄISYYDEN PÄÄHAN RANTAVIIVASTA.

PYSYVIEN PUROUOMIEN TAI SULAVESIEN TIEDOSSA OLEVIEN TAITODENNÄKÖISTEN SUUREMPIEN VIRTausREITTien MERKITTÄVÄ MUUTTAMINEN TONTIN TAITIEYHTEYDEN KUIVATUKSEN JÄRJESTÄMISEN TAI RAKENTAMISEN YHTEYDESSÄ ON ILMAN PAKOTTAVAA SYYTÄ KIELLETTY. EM OLEVAT JA Uudet TOIMENPITEET EIVÄT MYÖS SAA VAIKEUTTAA KALOJEN NOUSUA KUTU- JA RUDKAILUALUEILLE.

UHANALAISTEN PERHOSLAJien TODENNÄKÖISILLÄ ESIINTYMISALUEILLA ON ENNEN RAKENNUSLUVAN MYÖNTÄMISTÄ SELVITETTÄVÄ UHANALAISTEN PERHOSLAJien ESIINTYMINEN.

JÄTEVESIEN / JÄTTEIDEN KÄSITTELY

VESIHUOLTOLAITOKSEN TOIMINTA-ALUEELLA RAKENNUKSET TULEE LIITTÄÄ VESIHUOLTOLAIN EDELLYTTÄMÄLLÄ TAVALLA VESIJOHDO- JA VIEMÄRIVERKOSTOIHIN. VESIHUOLTOLAITOKSEN TOIMINTA-ALUEEN ULKOPUOLELLA JÄTEVESIHUOLTO TULEE JÄRJESTÄÄ YMPÄRISTÖSUOJELULAIN 11 §:N JA 18 §:N MUKAISESTI HUOMIOIDEN 1.1.2004 VOIMAAN TULLUT VALTIONEUVOSTON ASETUS TALOUSVESIEN KÄSITTELYSTÄ VESIHUOLTOLAITOSTEN VIEMÄRIVERKOSTOJEN ULKOPUOLISILLA ALUEILLA

JÄTTEIDEN KERAYKSESSÄ JA KÄSITTELYSSÄ NOUDATETAAN UTSJOEN KUNNAN YLEISIÄ JÄTEHUOLTOMAARÄYKSIÄ

4.5 Sajádatlávvačovdosa molssaeavttut ja daid váikkuhusat

4.5.1 Váikkuhusaid čielggadeapmi, árvvoštallan ja veardádallan

Servodatstruktuvra

Sajádatlávva nuppástus ii rievdat mearkkašahti olu guovllu servodatstruktuvrra. Guovlu lea čoahkkebáikeguovlu ja lávain dahkat vejolažžan čoahkkebáikái mihtilmas dievasmahttinhuksama ja čoahkkebáikki viidánanguovlluid. Sajádatlávain dahkat vejolažžan ássama ja bálvalusaid viiddideami oaivegeainnuid gurrii atnimin ávkin juo gárvvis geainnuid ja gieldda tekniha.

Huksejuvvon biras

Huksenallodat lea eanaš vielteguovlluin geardelogu bealis eanemustá I ja oaivegeainnuid guoras eanemustá II, vuhtii válddekeahtá juo huksejuvvon hoteallaráhkadusa, mii lea čujuhuvvon geardelohkun III. Vuollegis huksenallodagain dorvvastit guovllu eanadatlaš árvvuid nu, ahte ođđasishukseamis eai leat eanadatgovvii ja muoraid gierragiid hábmen eanadatsuoivvagovvii mearkkašahti váikkuhusat.

Sajádatlávva mearrádusain stivret koartiliid mielde oktilaš ráhkadusjoavkkuid hápmašuvvama, mas geavahit seamma olgošeainni oaivemateriála ja seammasullasaš ivnni. Maiddá gáhttu hámi ja gáhttu áli bealis huksen ferte leat koartiliid mielde oktilaš. Mearrádusain dorvvastit guovllu oktilaš huksenvuogi hápmašuvvama. Guovllu dáláš ráhkadusat leat eanaš huksejuvvon muoras, man ávžžuhit geavahit ráhkadusaid oaivemateriálan maiddá boahttevuodas.

Huksejuvvon kulturbirrasa oasis sajádatlávas eai leat mearkkašahtti váikkuhusat. Gáregasnjárgga huksejuvvon birrasa ja eanadatstruktuvrra čielggadusa (J.Lokio 2021) mielde gili gova ja gili historjjá ja ovdáneami dáfus mearkkašahtti ráhkadusat leat Gáregasnjárgga kapealla, tuollu ja dan lagašbiras ássanráhkadusain. Priváhta rattusalmmái dáluid šilljobire Badjedeanugeainnu guoras lea buorre ovdamearka Sámi ođđasishuksenáiggi huksemis.

Luondu

Sajádatlávas leat vuhtiiváldán Gáregasnjárgga luonddučielggadusa (P.Kangas 2021) inventeremii gullelaš divrras dahje suodjaluvvon luonddučuožahagaid ja šlájaid. Sajádatlávas čjuhit mearkkašahtti guovlluid lagašáhpasmuhttimii sihke eana- ja boazodoallegeavahussii, goas guovllus seilot birrasis loaktima ja birrasa luondduárvvuid doarju guovlluvárremat.

Eanadat

Sajádatlávas leat vuhtiiváldán guovllu sajádaga váldegottálaččat mearkkašahtti luondduealáhusaid eanadagas, goas huksema geavahanmihttomeriin ja huksenallodagain leat stivren huksema heivvolašvuoda eanadatárvvuide. Sajádatláva čuvvon huksema sajáiduhhtimiin sáhtta váikkuhit dása, ahte guovllu huksema stivren lea hálddus guovllus ja huksen lea čohkkejuvvon dihto sajiide, oaivegeainnuid gurrii ja gili guovddáža guovllu lahkasi.

Johtalusa ja tehnikkalaš fuolahusa ordnen

Sajádatlávas čjuhit ođđa gáhttaguovlluid huksensajiide. Gáhtat čuvvot eanaš boares geaidnovuođuid ja gárvves geaidnolinnejáid. Čoahkkebáikki dievasmahttinhuksemis ja viidáneamis atnit ávkin gárvves eanageaidnofierbmi. Maiddái juo gárvves čáhce- ja duolvačáhcefierpmi atnit ávkin ássanguovlluin dievasmahttinhuksemis ja viidáneamis.

Doidásančázit

Doidásančáziin oaivvildit arve- dahje suddančázi eatnama alde, ráhkadusaid gáhtuin dahje eará seammalágan sajiin man jođihit eret. Plánaguovllus eai leat gielddalaš arvečáhcebohccit. Doidásančáziid hálddašeami dikšot giddodagaid guovdu. Huksenlobi oktavuodas ferte ovdanbuktit plána doidásančáziid gieđahallamis ja doidásančáziid ferte vuosttamuzžan figgat hálddašit ádjagiiguin ja addit njammasit huksenbáikkis. Guovllus eai leat gávdnon oppalaš váttisvuodát doidásančáziid hálddašeamis.

Guvlui eai leat čjuhuvvon mearkkašahtti ođđa huksenguovllut earáid osiid bealis go Gáregasnjárgga geainnu guora industriija- ja fitnodathuksema guovllut. Viiddit oktilaš huksenguovlluid ollašuhhtimis ferte vuhtiiváldit earenoamážit doidásančáziid hálddašeami ollislašvuoda. Lávas ii leat gehččojuvvon dárbbaslažžan čjuhit sierra doidásančáziid hálddašeapmái laktáseaddji guovlluvárremiid. Doidásančáziid hálddašeami guovllus čoavdit loahpalaččat giddodaga guovdu čovdosiin biras- ja huksenlohpeannudeami oktavuodas. Ođđa gáhtaid ja boares gáhtaid divvumiid oktavuodas lasihit dárbbu mielde gáhttaguovlluid doidásančáhcefierpmádaga.

Ekonomiija

Lávva dahká guvlui vejolažžan dievasmahttinuksema ja gili čoahkkebáikki viidáneami, goas guovlluid ollašuhttimis leat váikkuhusat gieldda vearroboađuide ja gili čoahkkebáikki bálvalusaid ovddideapmái ja guovllu ja gieldda eallinfámolašvuhtii.

Dearvvašvuohta ja dorvvolašvuohta

Lávas eai leat čujuhuvvon dearvvašvuođa dahje dorvvolašvuođa uhkideaddji doaimmat. Guovllu duolvačáhcebuhtistanbáiki čuovvu biraslobi, iige sajádatlávva leat čujuheamen nuppástusaid doaibmamii.

Sierra álbmotosiid doaibmanvejolašvuođat lagašbirrasis

Čoahkkebáikki guovllus leat buorit vejolašvuođat sierra álbmotosiid doaimmaide dego ovdamearkka dihtii almmolaš báikkálaččaid deaivvadanbáikkid ja lagašhpasmuhttinguovllut ja daid máđijat. Guvlui várret bálvalusaide oaivvilduvvon huksema, mii buorida lagašbálvalusaid ja daid olaheami oanehis mátkkiid geažes maiddái vuodjinfievrruid haga.

Sosiálalaš dilid ja kultuvra

Guovllus dorvvastit sámekultuvrra ja sámegeiela bajásdoallama ja ovddideami ee. vuhtiiváldimin lávvabarggus báikkálaš diliid ja huksenvejolašvuođaid.

Dulvi

Gáregasnjárgga čoahkkebáiki ii leat dulveriskaguovllus, dasgo gáddevielti lea nu olu čázi bajábealde. Guovllu huksema čujuhit doarvái bajás Anárjoga vejolaš dulveallodagas.

Earát váikkuhusat

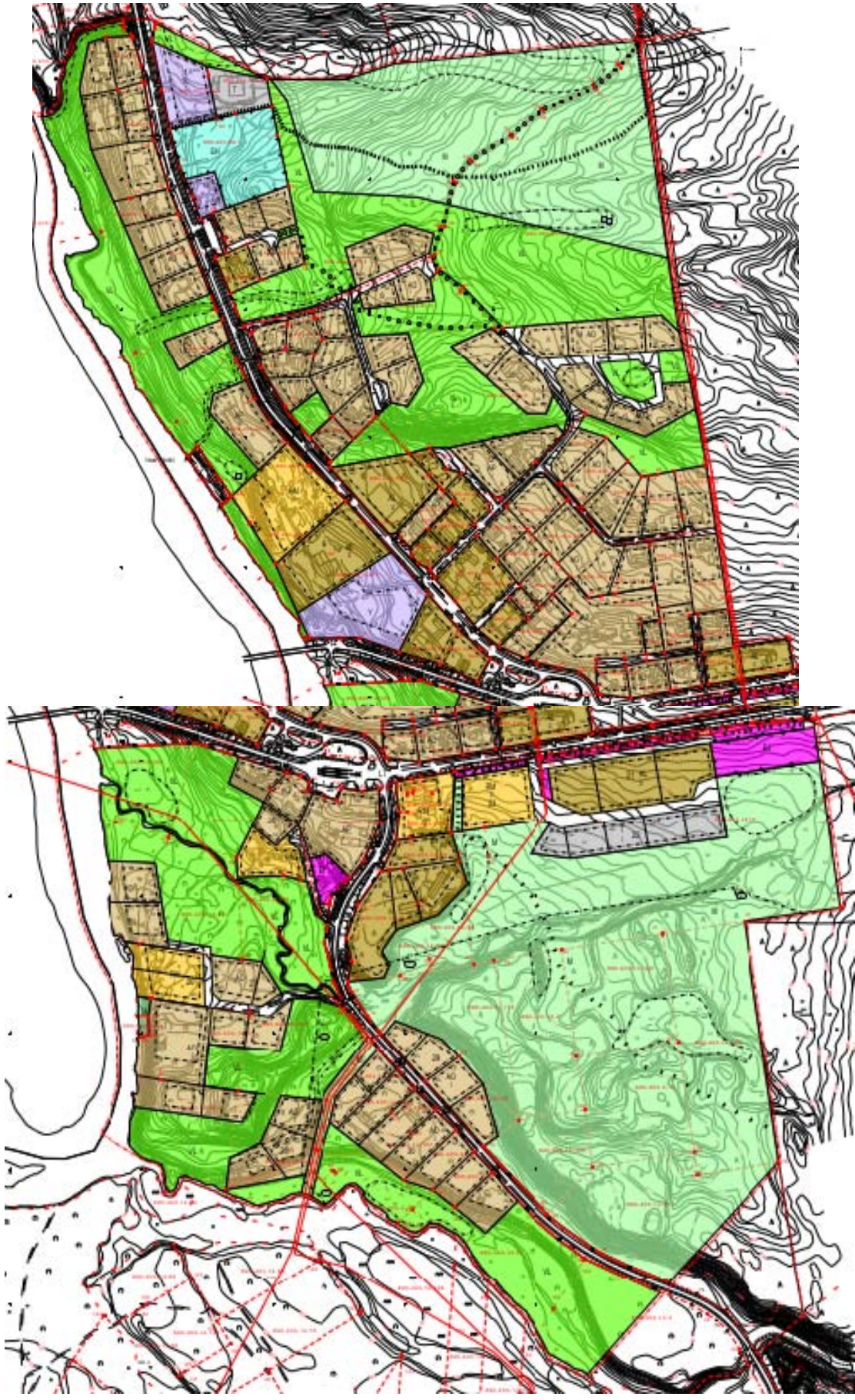
Lávas eai leat earát mearkkašahtti váikkuhusat.

4.6 Birrasa hehtejeaddji dahkkid

Guvlui eai leat čujuhuvvon birrasa hehtejeaddji doaimmat. Guovllus johtet unnán fievrrut iige johtalusa ruodja árvoštallojuvvo dagahit hehtejeaddji ruodjaváikkuhusaid go vuhtiiváldit leavttu ja johtalusmeari. Lappi johtalusvuogádaga 2040 mielde vuordit, ahte Gáregasnjárgga geainnu ja Badje Deanu geainnu johtalus lassána jagi 2040 rádjái 1–99 fievrru jándoris ja Anárjoga geainnu johtalus geahppána 0–99 fievrru jándoris.

4.7 Molssaeavttut, välljen ja ákkat

Sajádatlávvas eai leat dahkkojuvvon molssaeavttut.



4.7.1 Miellaguottut ja daid vuhtiiváldin

Láva válmmaštallanmuttus lea dahkkojuvvon vuolggasadjejearahallan guovllu báikkálaččaide ja eanaoamasteaddjiide. Lávvaevttohusa dahkamis leat adnojuvvon ávkin jearahallama vástádusat. Lassin válmmaštallanmuttus lei vejolaš deaivat ja sagastallat persovnnalaččat láva dahkkiin lávvaevttohusa mihttomeriin. Lávvačilgehusa mielddusin leat vástádusraporttat válmmaštallanmateriála ja evttohusa gullamis ja daid vástádusain go lávvaerseassa ovdána.

5. SAJÁDATLÁVA GOVVÁDUS

5.1 Láva struktuvra

5.1.1 Mihttodallan

Plánaguovllu viidodat lea oktiibuot sullii 152 há.

Guovllus čujuhuvvojit eanaš vistehuksema guovllut (AP, AO), oktiibuot sullii 37,8 há, viste- ja fitnodathuksema guovllut (AL) oktiibuot sullii 10,6 há. Turismabálvalusaid guovlu (RM) čujuhuvvo oktiibuot sullii 4,7 há, earenoamášguovllut (EH ja EV) čujuhuvvojit oktiibuot sullii 2,5 há, industriijaguovllut (T) oktiibuot sullii 0,7 há ja almmolaš ráhkadusaid guovllut (Y, YL ja YK) oktiibuot sullii 2,9 há. Ruonáguovllut (VL ja M) čujuhuvvojit oktiibuot sullii 77,6 há.

Sajádatlávvas guovllu sullii 50 ollašuvvan huksenbáikki šaddet govtttegeardánin ja sajádatláva mielde guvlui lea vejolaš hábmet sullii 50 ođđa huksenbáikki, goas huksenbáikkiid ollislašmearri sajádatlávvaiguovllus livččii sullii 100 huksenbáikki.

5.1.2 Bálvalusat

Plánaguovllus gávdnojit čoahkkebáikái mihtilmas bálvalusat. Lávvas dorvvastit priváhta ja almmolaš bálvalusaid ja daid ovddideami.

5.2 Birrasa kvalitehta guoskevaš mihttomeriid ollašuvvan

Sajádatlávvas vuhtiiváldit guovllu guovddáš sajádaga eanadatbirrasis. Dat gáibida huksema sajáiduhttima ja huksenallodaga stivrema.

5.3 Láva váikkuhusat

5.3.1 Váikkuhusat

Eanemus mearkkašahtti váikkuhusat čuhcet servodatstruktuvrii sihke viste- ja bálvalushuksema gáibádusaide. Váikkuhusat leat govviduvvon sajis 4.5.1.

5.3.2 Láva gaskavuohta váldegottálaš guovlluidegeavahanmihttomeriide

Váldegottálaš guovlluidegeavahanmihttomearit	Sajádatlávva
<p>Doaibmi servodagat ja suvdilis lihkaeapmi</p> <p>Luovvat vejolašvuođaid ealáhus- ja fitnodatdoaibmama ovddideapmái sihke álbmotovdáneami gáibidan doarvái buorre ja mánggabealat vistebuvttadeapmái.</p> <p>Luovvat vejolašvuođaid unnán čitna ja resursabeaktilis servodatovdáneapmái, mii geavaha vuosttamužžan juo gárvvís struktuvrraid.</p> <p>Ovddidit bálvalusaid, bargosajiid ja astoáiggi guovlluid buorre olaheami sierra álbmotosiid dáfus.</p> <p>Ovddidit vázzima, sihkkelastima ja oktasašjohtalusa.</p> <p>Beaktilis johtalusvuogádat</p> <p>Dorrvastit riikkaidgaskasaččat ja váldegottálaččat mearkkašahtti johtalusaid bissovašvuođa ja ovddidanvejolašvuođaid sihke riikkaidgaskasaččat ja váldegottálaččat mearkkašahtti rádjerasttildanbáikkiid ovddidanvejolašvuođaid.</p> <p>Dearvvaslaš ja dorvvolaš eallinbiras</p> <p>Ráhkkaniit earenoamáš dálkefenomenaide ja dulvviide ja dálkkádatnuppástusa váikkuhusaide. Ođđa ráhkadusat huksejuvvojit dulveriskaguovllu olggobeallái dahje dulveriskkaid hálddašit muđui.</p>	<p>Sajádatlávvas čujuhit bálvalus- ja fitnodathuksema hüksenguovlluid. Ássanguovllut čujuhuvvojit sajádatlávvas álbmotovdáneami mielde.</p> <p>Sajádatlávvas čujuhit dáláš čoahkkebáikki guvlui dievasmahttinhuksema ja čoahkkebáikki viiddidanguovlluid, main atnit ávkin juo gárvvís geaidnofierbmi ja gieldda teknihka fierbmi.</p> <p>Sierra álbmotosiid lea álki olahit sajádatlávvas čujuhuvvon guovlluid.</p> <p>Gili guovllu servodatstruktuvrra ferte plánet nu, ahte dahkat vejolažžan vázzin- ja sihkkelluotta johtima ja olaheami.</p> <p>Sajádatlávvain dorrvastit riikkaidgaskasaččat ja váldegottálaččat mearkkašahtti johtalusaid bissovašvuođa ja ovddideami ja rádjerasttildanbáikki ovddideami.</p> <p>Huksema sajáiduhttit doarvái bajás vejolaš dulveriskka guovlluin.</p>

<p>Eastadit ruojas, doarggástusas ja fuones áimmus boahtti biras- ja dearvvašvuođavahájiid.</p> <p>Vahátlaš dearvvašvuođaváikkuhusaid dahje lihkohisvuođariskkkaid dagaheaddji doaimmaid ja váikkuhusaide hearckes doaimmaid gaskii ferte guođdit doarvái stuorra gaska dahje hálddašit riskkkaid eará vugiin.</p> <p>Vuhtiiváldit servodaga ollislaš dorvvolašvuođa dárbbuid, earenoamážit rádjegoziheami dárbbuid ja dorvvastit dáidda dárbbaslaš guovlluguovdasaš ovddidanvejolašvuođaid ja doaibmanvejolašvuođaid.</p>	<p>Stivremin huksema vuhtiiváldit ruojas ja doarggisteamis boahtti hehttejeaddi váikkuhusaid.</p> <p>Stivremin huksema vuhtiiváldit vejolaš dulvviid, ruoja, johtalusa ja vuođđočáziid suodjaleami.</p> <p>Sajádatlávvguovlu rádjašuvvá riikkarádjái ja guovllus lea rádjerasttildanbáiki ja tuollu. Lávain dahkat vejolažžan rádjegoziheami ovddideami.</p>
<p>Eallinfámolaš luonddu- ja kulturbiras ja luondduriggodagat</p> <p>Fuolahit váldegottálaččat divrras kulturbirasiid ja luondduárbbi árvvuid dorvvasteamis.</p> <p>Ovddidit luonddu mánggahámatvuođa dáfus divrras guovlluid ja ekologalaš oktavuodaid seailuma.</p> <p>Fuolahit áhpasmuhttingeavahussii heivvolaš guovlluid reahkkámis ja ruonáguovlluid fierpmádaga jotkkolašvuođas.</p> <p>Fuolahit sámekultuvrra ja -ealáhusaid dáfus mearkkašahtti guovlluid seailumis.</p>	<p>Lávas vuhtiiváldit ja dorvvastit váldegottálaččat mearkkašahtti sámekultuvrra eanadat- ja kulturbirrasa árvvuid.</p> <p>Sajádatlávvas vuhtiiváldit luonddučielggadusa čuovvu oktavuodaid seailuma.</p> <p>Ássanguovlluid oktavuhtii čujuhit lagašáhpasmuhttinguovlluid.</p> <p>Gáregasnjárgga gili guovllus dorvvastit sámekultuvrra dáfus mearkkašahttu guovlluid seailuma.</p>

5.3.3 Láva gaskavuohta eanagoddelávvi

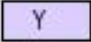

Eanagoddelávva ii leat fámus guovllus, gos lea fámus riekteváikkuheaddji oppalašlávva. Sajádatlávva ovddida eanagoddeláva ollašuhttima.

5.3.4 Láva gaskavuohta oppalašlávvi

Guovllus lea fámus riekteváikkuheaddji oasseoppalašlávva. Sajádatlávva čuovvu oppalašlávva stivrenváikkuhusa. Huksema sajádat, huksenvuoigatvuohta ja huksenallodat leat čujuhuvvon oppalašlávva čuovvumiin. Sajádatlávvas lea vuhtiiváldojuvvon sámekultuvra eanangeavaheami plánema ja huksema guovddáš vuolggasadjin. Huksema heivvolašvuođa mearkkašahti kulturbirrasii lea dorvvastuvvon nu, ahte huksen lea stivrejuvvon oktalaš huksenguovlluide, iige huksen dáhpáhuva rabas ja eanadatlaččat mearkkašahti sajiide.

5.4 Lávamerkemat ja mearráduusat

ASEMAKAAVAMERKINTÖJEN SELITYS:

	Asuinpienalojen korttelialue.
	Erillispienalojen korttelialue.
	Asuin- liike- ja toimistorakennusten korttelialue.
	Yleisten rakennusten korttelialue.
	Yleisten lähipalvelurakennusten korttelialue.
	Seurakunnallisten rakennusten korttelialue.
	Teollisuusrakennusten korttelialue.
	Matkailua palvelevien rakennusten korttelialue.
	Jätkäsiittelyalue.
	Suojajheraue.
	Hautausmaa-alue.
	Lähihinkistysalue.
	Venerakama.
	Yleisen tien alue.

	3 m kaava-alueen rajan ulkopuolella oleva viiva.
	Korttelin, korttelinosan ja alueen raja.
	Osa-alueen raja.
	Korttelin numero.
	Rakennuspaikan numero.
	Rakennusoikeus kerrosalaneliömetreinä.
	Rakennusala.
	Romaalinen numero osoittaa rakennusten, rakennuksen tai sen osan suurimman sallitun kerrosluvun.
	Merkiluku romaalaisen numeron jäljessä osoittaa, kuinka suuren osan rakennuksen suurimman kerroksen alasta ullakon tasolla saa käyttää kerrosalaan laskettavaksi tilaksi.
	Liittymän likimääräinen sijainti.
	Mootorikelkkailureitti.
	Ulkureitti.
	Luonnonsuojelulain mukaan erityisesti suojeltavan lajin esiintymä.
	Alueen osa, jolla lainsäädännöllä turvatuja luontoarvoja. Luonnonarvoja heikentävä maankäyttö on kiellettyä.
	Alueen osa, jolla erityisen tärkeä luontokohde tai monimuotoisuutta turvaava luontokohde. Kohteen arvo on otettava huomioon alueen maankäytössä niin, että kohteen arvoa ei vaaranneta.
	Pohjavesialue. Pohjavesialueella on turvattava, että rakentamisesta tai muusta maankäytöstä ei aiheudu pohjaveden pilaantumisen vaaraa. Alueella rakentamista ja muuta maankäyttöä saattavat rajoittaa vesilain (pohjaveden muuttamiskielto, VL 3 luku 2§) sekä ympäristönsuojelulain pohjaveden pilaamiskielto (YSL 17§). Kaikki jätevedet on johdettava viemäriverkostoon. Jätevesien imeyttäminen maaperään on pohjavesialueella kielletty, kielto koskee myös puhdistettuja jätevesiä. Korttelialueella ei saa irrallaan säilyttää tai varastoida nestemäisiä polttoaineita eikä muita pohjavettä pilaavia aineita. Polttoainesäiliöt on sijoitettava rakennuksen sisätiloihin tai maanpäälle niin, että säilytys ja käsittelytilat on varustettu tiiviillä suojakaukaloilla jotka pystyvät keräämään koko säiliön tilavuuden verran nestettä. Käytön suunnittelussa ja rakennuslupia haettaessa on esitettävä hulevesien käsittelysuunnitelma, että hulevesistä ei aiheudu pinta- tai pohjavesien pilaantumisen vaaraa.

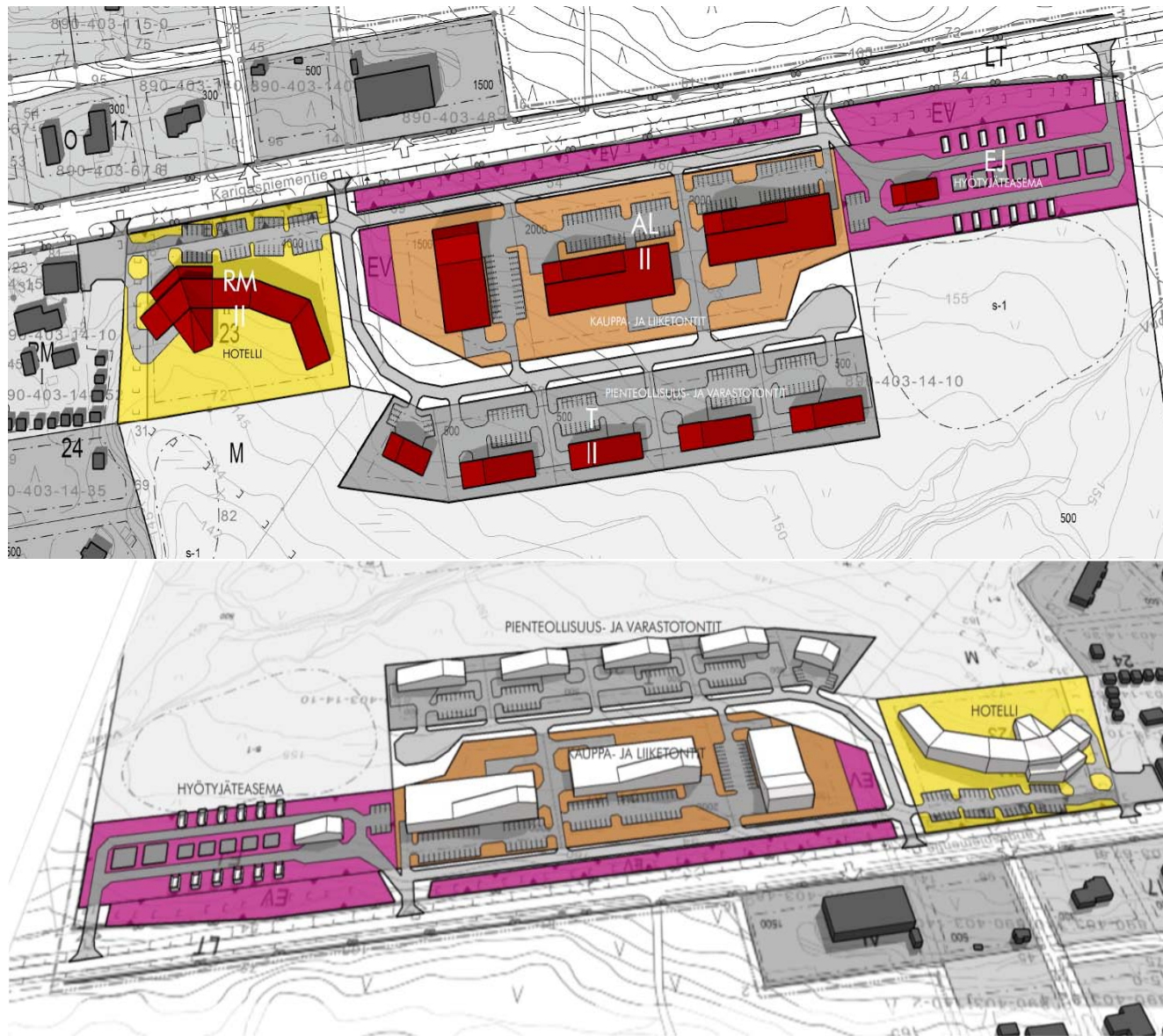
5.5 Nomenklatuvra

Sajádatlávas čujuhit gáhttaguovlluid, maid namahit dáláš ollašuvvan geainnuid namaid mielde ja ođđa gáhttaguovllut namahuvvojit sajádatlávas.

6. SAJÁDATLÁVVAGUOVLLU OLLAŠUHTTIN JA ČUOVVUN

6.1 Ollašuhttima stivrejeaddji ja áiccalmahtti plánat

Sajádatláva oktavuodas gárvvistedje áiccalmasgovaid Gáregasnjárgga geainnu gurrii boahtti fitnodat- ja bálvalusguvlu.



Govat 32 ja 33. Vinjuáiccalmahttingovva fitnodat- ja bálvalusguovllus. J.Lokio 23.4.2021.

6.2 Ollašuhttin ja álggaheapmi

Láva ollašuhttima sáhtta álggahit dalánaga go dat bohtá fápmui.

6.3 Ollašuhttima čuovvun

Láva ollašuhttima bearráigeahččá gieldda huksenbarráigeahččan huksen- ja doaibmabidjolojiid miediheami oktavuodas.

23.4.2022 Ari Pesonen, inšenevra (YAMK)

Asemakaavan seurantalomake

Asemakaavan perustiedot ja yhteenveto

Kunta	047 Enontekiö	Täyttämispvm	21.04.2022
Kaavan nimi	Hommaknakaan	asemakaavan saneeraus	
Hyväksymispvm		Ehdotuspvm	
Hyväksyjä		Vireilletulosta ilm. pvm	
Hyväksymispykälä		Kunnan kaavatunnus	
Generoitu kaavatunnus		Uusi asemakaavan pinta-ala [ha]	
Kaava-alueen pinta-ala [ha]		Asemakaavan muutoksen pinta-ala [ha]	
Maanalaisten tilojen pinta-ala [ha]			

Ranta-asemakaava	Rantaviivan pituus [km]	
Rakennuspaikat [lkm]	Omarantaiset	Ei-omarantaiset
Lomarakennuspaikat [lkm]	Omarantaiset	Ei-omarantaiset

Aluevaraukset	Pinta-ala [ha]	Pinta-ala [%]	Kerrosala [k-m ²]	Tehokkuus [e]	Pinta-alan muut. [ha +/-]	Kerrosalan muut. [k-m ² +/-]
Yhteensä	56,7700		21300	0,04	-26,2670	-220
A yhteensä	1,3730	2,4	1200	0,09	1,3730	1200
P yhteensä						
Y yhteensä					-0,1640	-600
C yhteensä						
K yhteensä					-0,6110	-2270
T yhteensä	0,7200	1,3	1200	0,17	-0,6620	-1200
V yhteensä	16,1000	28,4			10,2590	
R yhteensä	26,7170	47,1	18900	0,07	-5,6940	2650
L yhteensä	8,6900	15,3			-3,8050	
E yhteensä						
S yhteensä						
M yhteensä					-26,9630	
W yhteensä	3,1700	5,6			0,0000	

Maanalaiset tilat	Pinta-ala [ha]	Pinta-ala [%]	Kerrosala [k-m ²]	Pinta-alan muut. [ha +/-]	Kerrosalan muut. [k-m ² +/-]
Yhteensä					

Rakennussuojelu	Suojellut rakennukset		Suojeltujen rakennusten muutos	
	[lkm]	[k-m ²]	[lkm +/-]	[k-m ² +/-]
Yhteensä				

Alamerkinntät

Aluevaraukset	Pinta-ala [ha]	Pinta-ala [%]	Kerrosala [k-m ²]	Tehokkuus [e]	Pinta-alan muut. [ha +/-]	Kerrosalan muut. [k-m ² +/-]
Yhteensä	56,7700		21300	0,04	-26,2670	-220
A yhteensä	1,3730	2,4	1200	0,09	1,3730	1200
AO	1,3730	100,0	1200	0,09	1,3730	1200
P yhteensä						
Y yhteensä					-0,1640	-600
Y					-0,1640	-600
C yhteensä						
K yhteensä					-0,6110	-2270
K					-0,6110	-2270
T yhteensä	0,7200	1,3	1200	0,17	-0,6620	-1200
TY	0,7200	100,0	1200	0,17	-0,6620	-1200
V yhteensä	16,1000	28,4			10,2590	
VP					-4,8630	
VU					-0,9780	
VR	16,1000	100,0			16,1000	
R yhteensä	26,7170	47,1	18900	0,07	-5,6940	2650
RA-3	2,9370	11,0	2400	0,08	2,9370	2400
RA	23,7800	89,0	16500	0,07	-5,5560	450
RL					-3,0750	-200
L yhteensä	8,6900	15,3			-3,8050	
Kadut	8,1400	93,7			-2,0000	
Katuauk./torit					-0,1800	
LT	0,5500	6,3			-0,7420	
LP					-0,8830	
E yhteensä						
S yhteensä						
M yhteensä					-26,9630	
M					-26,9630	
W yhteensä	3,1700	5,6			0,0000	
W	3,1700	100,0			0,0000	