



OHCEJOGA GIELDA

# Oassálastin- ja árvvoštallanplána (OÁP)

---

Gáregasnjárgga guovddáža guovllu sajádatlávva

---



26.8.2022

## Sisdoallu

1.	Oppalaččat.....	<b>Virhe. Kirjanmerkkiä ei ole määritetty.</b>
2.	Plánaguovlu .....	2
3.	Plánema vuolggasajit ja álgomihtomearit.....	3
4.	Plánabargu.....	4
5.	Plánaguovllu lávvaplánendilli .....	4
6.	Váikkuhusaid árvvoštallan ja čielgagdusat.....	10
7.	Váikkuhusaid árvvoštallanvuogit .....	11
8.	Oasálaččat .....	11
9.	Oassálastin ja vuorrováikkuhusa ordnen .....	12
10.	Virgeoapmahašovttasbargu .....	13
11.	Lávvabarggu árvvoštallojuvvon áigetávval ja mearrádusdahkanmuttut .....	13
12.	Oktavuodadieđut .....	<b>Virhe. Kirjanmerkkiä ei ole määritetty.</b>

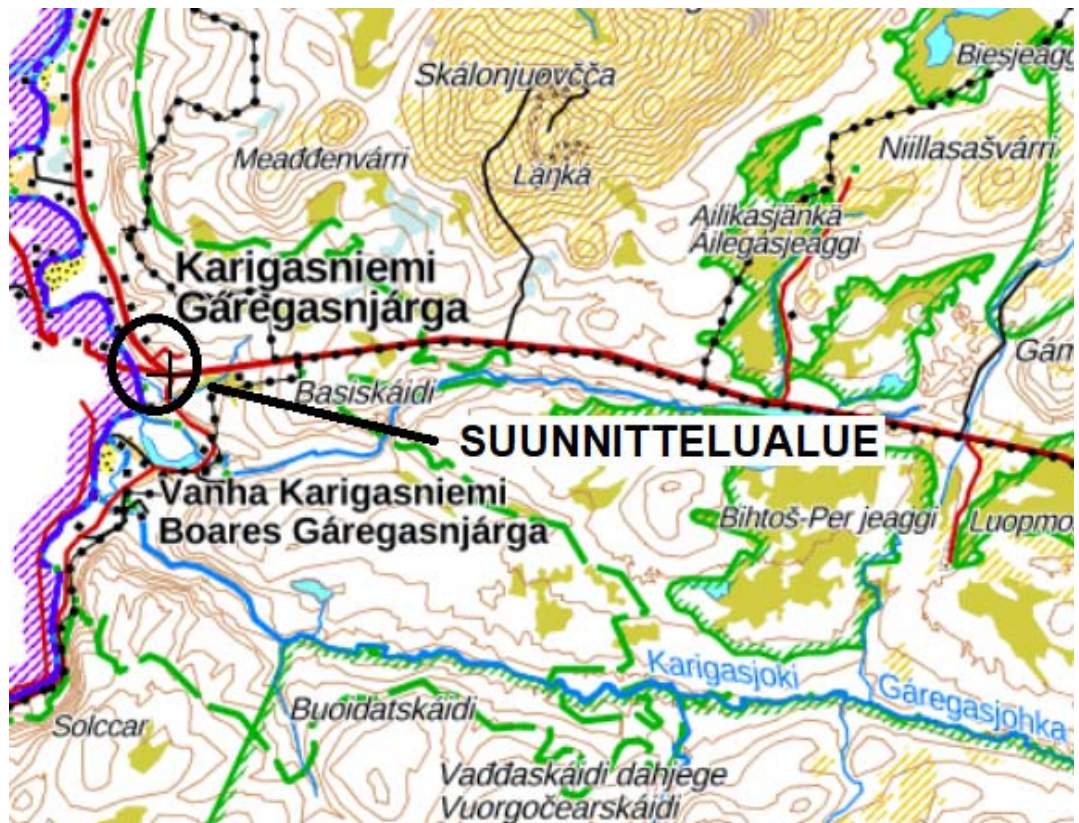
## 1. Oppalaččat

Eanageavahan- ja huksenlága 63 §:a mielde láva gárvvistettiin galgá doarvái árra muttus gárvvistit láva dárkkuhusa ja mearkašumi dáfus dárbblaš plána oassálastin- ja vuorrováikkuhusmeannudeamis ja láva váikkuhusaid árvvoštallamis (OÁP). Oassálastin- ja árvvoštallanplánas (OÁP) govvidit lávaplánenbargu ja meroštallet lávabarggus geavahuvvon oassálastima ja vuorrováikkuhusa prinsihpaid, viidodaga ja dábiid. OÁP:s čielggaduvvo, mo oasálaččat sáhttet ovdanbuktit oainnus lávaplánema eará muttuin ja mo dás dieđihuvvo.

Dát oassálastin- ja árvvoštallanplána guoská sajádatláva gárvvisteami Ohcejoga gieldda Gáregasnjárgga guvlui.

## 2. Plánaguovlu

Plánaguovlu lea Ohcejoga gieldda Gáregasnjárgga guovddázis. Plánema čuozáhahkan lea sullii 170 hektára sturrosaš guovlu.



Govva 1. Plánaguovllu sajádat. © Eanamihtidanlágádus 5/2021



Govva 2. Plánaguovllu sajádat ja ráddjen. © Eanamihtidanlágádus 5/2021

### 3. Plánema vuolggasajit ja álgomihttomearit

Ohcejohka lea dovddus sápmelašvuodas, rájá rasttildeaddji ealáhusdoaimmas, earenoamáš kultur- ja luonddumátkealáhusbálvalusain ja luondduealáhusain. Lávaplánema mihttomearin lea oktiiheivehit ekologalaš, duovdagii čuohcci, kultuvrralaš, sosiálalaš ja ekonomalaš vuolggasajiid buoremus vejolaš vugiin. Lassin lávvaráhkadeamis vuhtiiváldojuvvo boazodoalu ja luondduealáhusaid dorvvasteapmi.

Guovlu masa ráhkaduvvo lávva lea Gáregasnjárgga giličoahkkebáikki guovlu, goas lávvas bohtet čoavdimii servodatstruktuvrra dáfus guovddáš huksema stivren ja heiveheapmi eanadaga beales ja kultuvrralaččat mearkkašahtti gilibirrasii.

Gáregasnjárga lea okta Ohcejoga gieldda giličoahkkebáikkiin. Guovlu lea Suoma ja Norgga rájás Deanuleagis. Gáregasnjárgga guovllus lea fámus Davvi-Lappi eanangottelávva. Eanangottelávas Gáregasnjárgga gilli lea guovddášdoaimmaid guovlu ja guovddášgilli (c/at). Lassin guovlu lea merkejuvvon mátkealáhusa geasuhusguovlun (mátkealáhusa ja

áhpásmuhttima ovddideami čuozáhatguovlu).

Ohcejoga gieldda guvlui gárvvistuvvojedje Deanu ovddidanplána ja oasseoppalašlávát jagiid 2003 - 2007 áigge. Ovddidanplána lea raporta, mii ásaša gieldda ovddideami ja oppa prošeavtta doaimmalaš vuolggasajiid ja ovddidanmolssaeavttuid čielggadeami ja plánamihttomeriid ásaheami. Gáregasnjárgga guovddáža guovllus lea fámus Gáregasnjárgga oasseguovllu oasseoppalašlávva, mii lea ožžon lága fámu 28.9.2011.

Ohcejoga gielddastivra lea mearridan čoaškimisttis 5.11.2020 § 123 álggahit sajádatlávva gárvvisteami.

#### 4. Plánabargu

Bargun lea gárvvistit plánaguovlui eanageavahan- ja huksenlágas (MRL) oaivvilduvvon sajádatlávva. Lávva gárvvistuvvo mihttolávvi 1:2 000.

MRL 50 § mielde "guovlluid geavaheami dárkilis ordnema, huksema ja ovddideami várás gárvvistuvvo sajádatlávva, man mihttomearrin lea čujuhit dárbbalaš guovlluid eará ulbmiliid várás ja stivret huksema ja eará eanageavaheami báikkálaš diliid, gávpot- ja eanadatgova, buorre huksenvuogi, jo lean huksenmáddodaga geavaheami ovddideami ja láva eará stivrenmihttomeari gáibidan vugiin".

#### 5. Plánaguovllu lávvaplánendilli

Riikkaviidosaš guovlluideavahanmihttomearit leat oassin eanageavahan- ja huksenlága čuvvon guovlluideavaheami plánavuogádagas. Lága mielde guovlluideavahanmihttomeriid galgá vuhtiiváldit ja daid ollašuhhtima galgá ovddidit eanangotti plánemis, gielddaid lávvaplánemis ja stáhta virgeoapmahaččaid doaimmain.

Riikkaviidosaš guovlluideavahanulbmiliin mearrida stáhtaráđđi. Stáhtaráđđi mearridii riikkaviidosaš guovlluideavahanmihttomeriin 14.12.2017. Mearráduš lea bohtán fápmui 1.4.2018. Riikkaviidosaš guovlluideavahanmihttomearit bohtet eanaš gieđahallamii eanangottelávvpplánemis ja oppalašlávvpplánemis.

Gažaldatvuloš sajádatlávvpplánemis riikkaviidosaš guovlluideavahanmihttomeriin vuhtiiváldojuvvojit ealáhus- ja fitnodatdoaimma ovddideami, rádjerasttildanbáikkiid ovddidanvejolašvuodaid, dulveriskaguovlluid, johtalusa ruoja ja riikkaviidosaš árvvolaš kulturbirrasiid dorvvasteami. Riikkaviidosaš guovlluideavahanmihttomearit, mat gieđahallojuvvojit sajádatlávvas, gusket vuolláisárgejuvvon mihttomeriid.

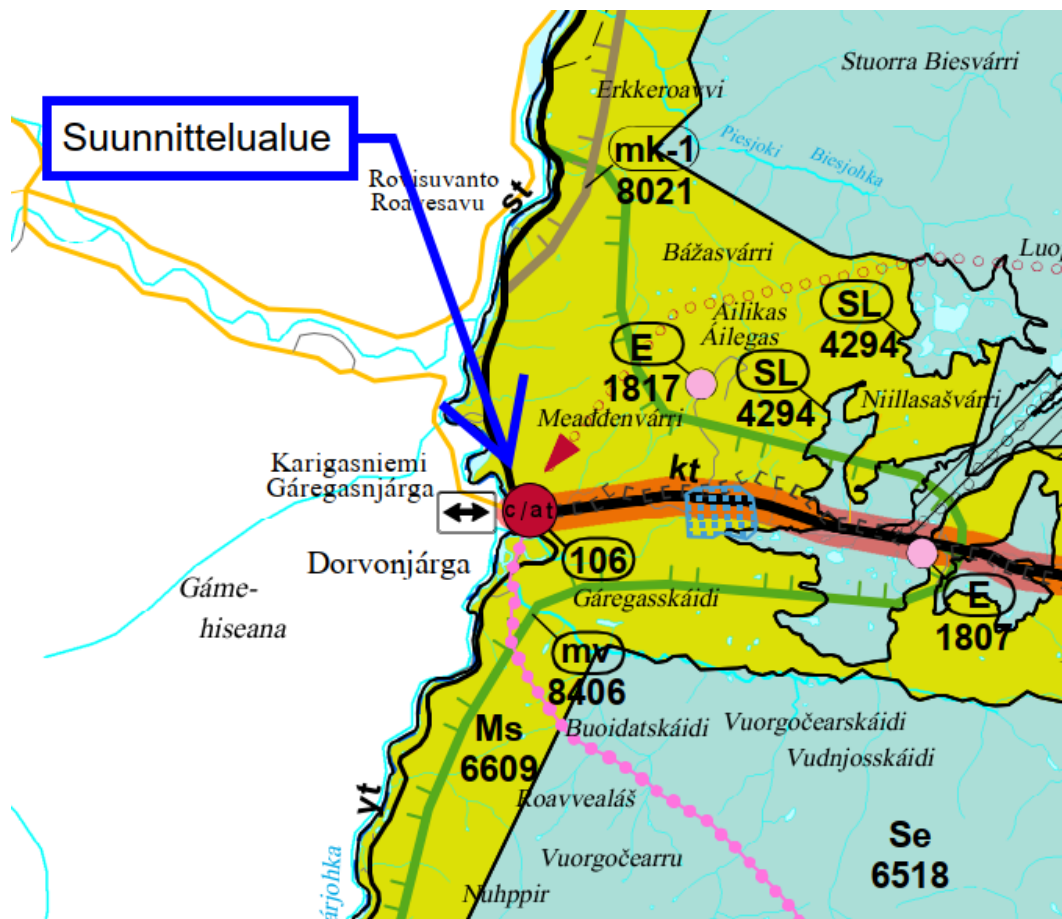
Riikkaviidosaš guovlluideavahanmihttomearit leat:

- Doaibmi servodagat ja suvdilis lihkadeapmi
- Beaktilis johtalusvuogádat
- Dearvvaslaš ja dorvvolaš eallinbiras
- Eallinfámolaš luonddu- ja kulturbiras ja luondduriggodagat
- Ođasmuvvannávccalaš energijafuolahus

### **Eanagottelávva**

Eanagottelávva ii leat fámus guovllus, gos lea fámus riekteváikkhuslaš oppalašlávva.

Guovllus lea Davvi-Lappi eanagotteláva, mii lea nannejuvvon 27.12.2007. Eanagottelávas guvlui leat čujuhan guovddášdoaimmaid guovllu ja guovddášgili (c/at) lávvamerkejumi



Govva 3. Fámus lean Davvi-Lappi eatnangottelávva

**Merkemat:**



## Keskustatoimintojen alue ja keskuskylä

Merkinnällä osoitetaan keskuskylä, joissa pyritään säilyttämään tai joihin suunnitellaan maaseudun peruspalveluita, joita voidaan pitää sopivina rakentamisalueina ja joiden keskeisille alueille voidaan sijoittaa laajan alueen ja rajakaupan palveluja, myös vähittäiskaupan suuryksiköitä.

### Guovddášdoaimmaid guovlu ja guovddášgilli

Merkemiin čujuhit guovddášgilliid, main figgat seailluhit dahje maidda plánejuvvojit dálonguovllu vuodđobálvalusaid, maid sáhtta doallat heivvolaš huksenguovlun ja maid guovddáš guovlluide sáhtte sajuštit viiddis guovllu ja rádjegávppi bálvalusaid, maiddá bođugávppi stuorraovttadagaid.



## Rajanylityspaikka

### Rádjerasttildanbáiki



## Matkailun vetovoima-alue, matkailun ja virkistyksen kehittämisen kohdealue

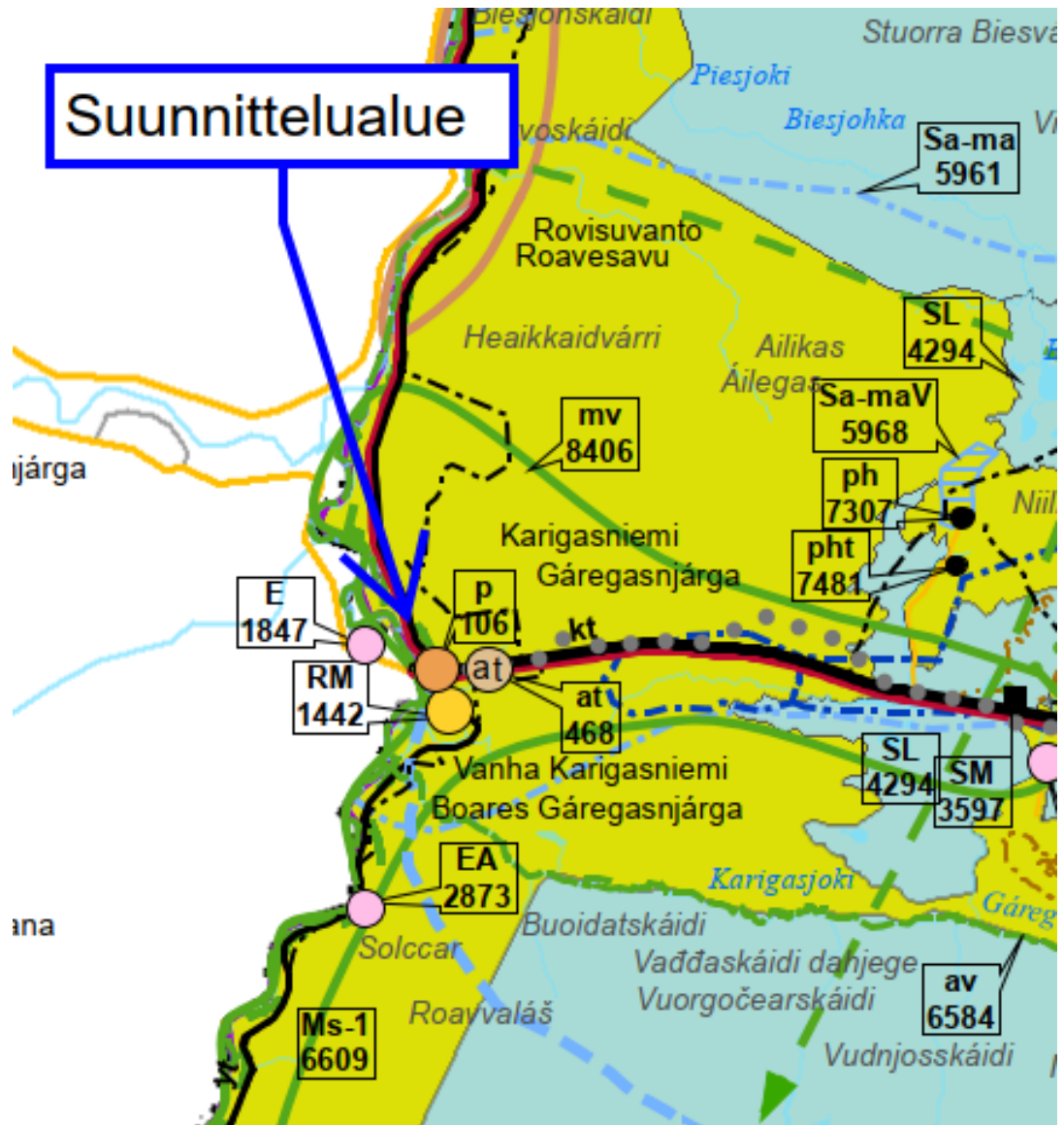
Merkinnällä osoitetaan matkailun ja virkistyksen kehittämisen alueidenkäyttöisiä periaatteita.

*Aluetta tulee kehittää matkailukeskusten, maaseutumatkailun, palvelujen ja reitistöjen yhteistoiminnallisena kokonaisuutena alueen pääkäyttötarkoitusten kanssa yhteen sopivalla tavalla.*

### Mátkeeláhusa geasuhusguovlu, mátkeeláhusa ja áhpasmuhttima ovddideami čuožáhatguovlu


Merkemiin čujuhit mátkeeláhusa ja áhpasmuhttima ovddideami guovlluidegeavaheami prinsihpaid. Guovllu galgá ovddidit turismaguovddášiid, dálonguovlomáttkoštanturisma, bálvalusaid ja ruvttaid ovttasdoaimmalaš ollislašvuotán oaivegeavahanmihttomeriiguin heivvolaš vugiin.

Guovllus lea jođus Davvi-Lappi eanagottelávva 2040, man Lappi lihtu stivra máhcahii válmmaštallamii čoahkkimisttis 17.5.2021.



Govva 4. Davvi-Lappi eanagottelávva 2040 evttohus.

### Merkemat:

<p>p</p> 	<p><b>PALVELUJEN ALUE, RAJAKAUPPAKYLÄ</b>  <b>Merkinnällä osoitetaan yksityisten kaupallisten palvelujen alueita rajakauppakylissä.</b>  <i>Alueen suunnittelussa ja rakentamisessa tulee kiinnittää huomiota hyvän rakennustavan ja taajamakuvan toteuttamiseen.</i></p>
--	---

### BÁLVALUSAID GUOVLU, RÁDJEGÁVPEGILLI

Merkemiin čujuhit priváhta gávppálaš bálvalusaid guovlluid rádjegávpegiliin.

Guovllu plánemis ja huksemis galgá giddet fuomášumi buorre huksenvuogi ja eanadatgova ollašuttimii.



RM	<p><b>MATKAILUPALVELUJEN ALUE/KOHDE</b>  <b>Merkinnällä osoitetaan seudullisesti merkittäviä matkailupalvelujen alueita, kuten matkailu- ja lomakeskuksia, lomakyliä, lomahotelleja, leirintäalueita tai muita vastaavia matkailua ja majoitusta palvelevia toimintoja.</b>  <i>Alueen suunnittelussa on huolehdittava siitä, että matkailun kehittämistarpeet sovitetaan alueen luonto-, maisema- ja kulttuuriympäristöarvoihin niitä hyödyntäen. Saamelaiden kotiseutualueella otetaan huomioon saamelaisten kulttuuriperintö- ja ympäristöarvojen erityispiirteet.</i></p> <p><i>Yksityiskohtaisemmassa suunnittelussa alueelle voidaan osoittaa matkailu-, virkistys- ja urheilupalvelujen lisäksi vapaa-ajan ja pysyvää asutusta.</i></p> <p><i>Yksityiskohtaisemmassa suunnittelussa on pääosin tukeuduttava rakennettuun ympäristöön siten, että alueen luonnonympäristö- ja maisema-arvoja vaalitaan sekä virkistys- ja ulkoilun tarpeet turvataan.</i></p>
RM ●	

### MÁTKEEALÁHUSBÁLVALUSAID GUOVLU/ČUOZÁHAT

Merkemiin čujuhit guovllu bealis mearkkašahtti mátkeealáhusbálvalusaid guovlluid, dego turisma- ja luopmoguovddážiid, luopmogiliid, luopmohoteallaid, gohttensajiid dahje earáid dávisteaddji mátkeealáhusa ja idjadeami bálvaleaddji doaimmaid.

Guovllu plánemis galgá fuolahit das, ahte mátkeealáhusa ovddidandárbbuid heivehit guovllu luonddu-, duovdda-, ja kulturbirasárvvuide ávkástallamiin daid. Sápmelaččaid ruovttuguovllus vuhtiiváldit sápmelaččaid kulturárbe- ja birasárvvuid earenoamášiesvuodaid.

Dárkilut plánemis guvlui sáhttit čujuhit mátkeealáhus-, áhpasmuhttin- ja valáštallanbálvalusaid lassin astoáiggi ja bissovaš ássanbáikkiid.

Dárkilut plánemis galgá eanaš doarjalit huksejuvvo birrasii nu, ahte guovllu luonddubiras- ja eanadaárvvut gáhttejuvvojit ja áhpasmuhttima ja olgolihkadeami dárbbut dorvvastuvvojit.

at	<p><b>KESKUSKYLÄ</b>  <b>Merkinnällä osoitetaan alueita, joilla pyritään säilyttämään tai joille suunnitellaan maaseudun peruspalveluita ja joita voidaan pitää sopivina rakentamisalueina.</b>  <i>Alueella tulee säilyttää ja kehittää monipuolisesti maaseudun elinkeinoja, palveluja, asutusta ja kulttuuriympäristöä.</i></p>
----	--

### GUOVDDÁŠGILLI

Merkemiin čujuhit guovlluid, main figgat seailluhit dahje maida plánejuvvo dálonguovlluid vuodđobálvalusaid ja maid sáhttá doallat heivvolaš huksenguovlun.

Guovllus galgá seailluhit ja ovddidit mánggabealagit dálonguovllu ealáhusaid, bálvalusaid, ássanbáikkiid ja kulturbirrasa.

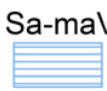
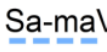
mv □	<p><b>MATKAILUN VETOVOIMA-ALUE, MATKAILUN JA VIRKISTYKSEN KEHITTÄMISEN KOHDEALUE</b>  <b>Merkinnällä osoitetaan matkailun ja virkistykseen vyöhykkeitä, joihin kohdistuu alueidenkäyttöllisiä kehittämistarpeita ja niiden yhteensovittamista.</b>  <i>Aluetta tulee kehittää matkailukeskusten, matkailupalvelukohteiden, kylä- ja maaseutu- matkailun, palvelujen ja reitistöjen yhteistoiminnallisena kokonaisuutena alueen pääkäyttötarkoitusten kanssa yhteen sopivalla tavalla. Kulttuuriperintö-, maisema- ja luontoarvoja tulee vaalia matkailun vetovoimatekijöinä. Saamelaiden kotiseutualueella alueidenkäytön suunnittelussa turvataan saamelaisille alkuperäiskansana oikeus ylläpitää ja kehittää omaa kieltään ja kulttuuriaan.</i></p>
---------	--

### MÁTKEEALÁHUSA GEASUHUSGUOVLU, MÁTKEEALÁHUSA JA ÁHPASMUHTTIMA ČUOZÁHATGUOVLU

Merkemiin čujuhit mátkeealáhusa ja áhpasmuhttima avádagaid, maida čuhcet guovlluidgeavaheami ovddidandárbbut ja daid oktiivehehepmi.

Guovllu galgá ovddidit turismaguovddážiid, turisabálvalusčuožáhagaid, gili- ja dálonguovloturisma, bálvalusaid ja máđjaid ovttasdoaimmalaš ollislašvuotann guovllu oaivegeavahanmihtomeriiguin heivvolaš vugiin. Kulturárbe-, eanadat- ja luondduárvvuid galgá gáhttet mátkeealáhusa geasuheaddji dahkin. Sápmelaččaid

ruovttuguovllus guovlluideavaheami plánemis dorvvastit sápmelaččaide eamiálbmogin vuoigatvuoda bajásdoallat ja ovddidit iežaset giela ja kultuvrra.

 <p>Sa-maV</p> 	<p><b>SAAMELAISKULTTUURI, KULTTUURIYMPÄRISTÖN JA/TAI MAISEMAN VAALIMISEN KANNALTA VALTAKUNNALLISESTI TÄRKEÄ ALUE TAI KOHDE.</b>  <b>Merkinnällä osoitetaan saamelaiskulttuuriin liittyvät valtakunnallisesti arvokkaat maisema-alueet ja valtakunnallisesti merkittävät rakennetut kulttuuriympäristöt.</b>  <i>Alueen suunnittelussa on otettava huomioon kulttuuriympäristön ja maiseman ominaispiirteiden vaaliminen ja turvattava maisema- ja kulttuurihistoriallisten arvojen säilyminen. Kohteisiin tai alueisiin vaikuttavissa hankkeissa tulee museoviranomaiselle varata mahdollisuus lausunnon antamiseen.</i></p>
---	--

#### **SÁMEKULTUVRA, KULTURBIRRASA JA/DAHJE EANADAGA GÁHTTEMA DÁFUS RIIKKAVIIDOSAČČAT DEHÁLAŠ GUOVLU DAHJE ČUOZÁHAT**

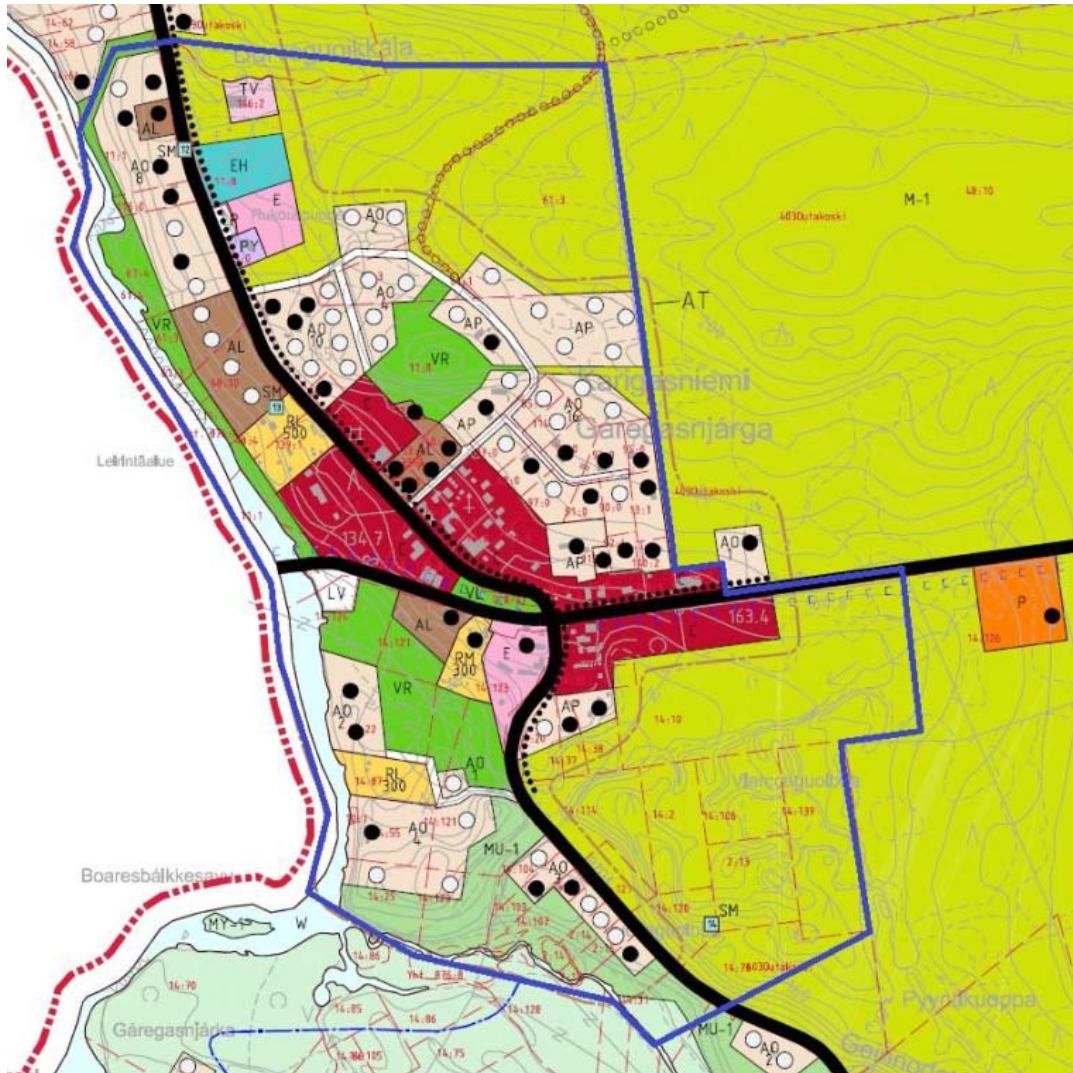
**Merkemiin čjuhit sámekultuvrii laktásan riikkaviidosáččat árvvolaš eanadatguovlluid ja riikkaviidosáččat mearkkašahti huksejvvon kulturbirrasiid.**

Guovllu plánemis galgá vuhtiiváldit kulturbirrasa ja eanadaga earenoamášiešvuodaid gáhttema ja dorvvastit eanadat- ja kulturhistorjjálaš árvvuid seailuma. Čuožahaide dahje guovlluide váikkuhan proševttain galgá várrat museavirgeoapmahažžii vejolašvuoda cealkámuša addimii.

#### ***Oppalašlávva***

Guovllus lea fámus Gáregasnjárgga oasseguovllu oasseoppalašlávva, Gáregasnjárgga giliguovddáža guovlu, man gielldastivra lea dohkkehan 4.12.2007 ja dat lea ožžon lágafámu 28.9.2011.

Oppalašlávvas guvlui lea čjuhuvvon giliguovddášavádaga (AT) oasseguovllu lávvamerken. Lávvamerkema mearrádusa mielde oppalašlávvas čjuhuvvon deahttámus huksenguovlluide galgá huksema plánat dárkileappot go oppalašlávvas. Oppalašlávvas lea čjuhuvvon giliguovddáža guvlui ee. guovddášdoaimmaid guovllu (C) guovlluvárren, man huksen ii leat stivrejuvvon oppalašlávvas dárkileappot. Deahtis giliguovllus stivren dahkko sajádatlávain dárkileabbon go oppalašlávvas.



Govva 5. Válddus fámus lean oasseoppalašlávvas.

### **Sajádatlávva**

Plánaguovllus ii leat fámus sajádatlávva.

### **Vuođđokárta**

Vuođđokártan geavahuvvo gieldda áigejuovdilis vuođđokártta 1:2000.

## **6. Váikkuhusaid árvvoštallan ja čielggadusat**

MRL 9 § mielde lávva galgá vuođđuduvvat láva mearkkašahtti váikkuhusaid árvvoštallan plánemii ja dan gáibidan dutkamušaide ja čielggadusaide. Láva váikkuhusaid čielggadettiin vuhtiiváldojuvvo láva bargu ja mihttomearri.

MRA 1 §:s gáibiduvvo, ahte čielggadusat galget addit doarvái dieđuid, vai sáhttit árvvoštallat plána ollašuhttima mearkkašahtti njuolgo ja eahtenjuolgo váikkuhusaid:

- olbmuid eallindiliide ja eallinbirrasii
- eanavuđđui, čáziide ja luondduárvvuide
- eanadahkii ja huksejuvvon birrasii
- ođđahuksema gáibádusaide ja bálvalusaide
- guovllu- ja servodatstruktuvrii ja johtolahkii

Lávas eanemus mearkkašahtti váikkuhusat čuhcet vuolláisárgejuvvon fáttáide.

## 7. Váikkuhusaid árvvoštallanmeannudeamit

Čielggadusat/árvvoštallamat, mat leat dahkkojuvvon dahje maid galgá dahkat, doibmet vuodđun váikkuhusaid čielggadeamis ja árvvoštallamis. Ođđa čielggadusat ja váikkuhusaid árvvoštallan vuodđuduvvet juo lean dieđuide ja daid čuozihit plánema dáfus mihtilmas guovlluide ja fáttáide. Árat čielggadusaid lassin lávvabarggus dahkkojuvvo luonddu- ja eanadatčielggadus.

Árvvoštallanbargu joatkašuvvá oppa lávvaráhkadanproseassa áigge ja birasváikkuhusaid guorahallet buot plánamuttuin. Árvvoštallan ii buvttat ovtačilggolaš bohtosa muhto dieđu, man vuodul sáhttit gávnnahit, mo eará molssaeavttut doibmet earálágan mihttomeriide ja birasárvvuide.

Váikkuhusaid olbmuid eallindiliide ja eallinbirrasii árvvoštallojuvvo sagastallamiin oasálaččaiguin ja eará čanusjoavkkuiguin. Molssaeavttuid veardideapmin čielggadit, mat birasváikkuhusat bohtet, jos plána ii dahkkojuvvo ollege (0-molssaeaktu). Dát lea oassi dáláš dili čielggadeamis. Váikkuhusaid govvidit sánálaččat ja dárbbu mielde áiccalmahttojuvvo témakártaiguin. Váikkuhusaid árvvoštallamii gullá maiddái gávnnahuvvon hehttehusváikkuhusaid láivudeami ávaštallan.

Lávvi sáhttá váldit mielde lávvamearrádusaid, maiguin figgat eastadit dahje ráddjet hehttehusaid (MRL 57 §).

## 8. Oasálaččat

Eanageavahan- ja huksenlága (MRL 62 §) mielde oasálaččat lávvabarggus leat guovllu eanaeiggádat ja sii, geaid ássamii, bargui dahje eará diliide lávva sáhttá fuomášahtti vugiin váikkuhit, sihke virgeoapmahaččat ja servošat, maid doaimasuorgi plánas gieđahallo.

Sávvat oasálaččaid leat mielde láva dahkamii laktásan plánemis dán oassálastin- ja árvvoštallanplánas ovdanbuktojuvvon prinsihpaid ja mihttomeriid juksama dihtii.

Mielčuovvu logahallan figgá gokčat eanaš oasi oasálaččain, muhto ii

govčča geange eret. Logahallama sáhtta dievasmahttit, jos bohtet lasi oassebealit geat vásihit iežas leat oasálaččat

### 1. Plánaguovllu ja lagašgoartiliid eanaeaiggádat

### 2. Dat, geaid ássamii, bargamii dahje eará diliide lávva sáhtta mearkkašahtti vugiin váikkuhit, dego

- Gáregasnjárgga gili ássit
- Gáregasnjárgga gilleguovllu eanaeaiggádat ja -láigolaččat

### 3. Virgeoapmahaččat

- Lappi EBI-guovddáš
- Lappi lihttu
- Lappi gádjunlágádus
- Sámemusea Siida
- Sámediggi
- Meahciráđđehus
- Tuollu / Rádjegozáhuslágádus
- Kárášjoga gieldda Norgga bealde

### 4. Servošat ja fitnodagat, maid doaibmasuorggi plánemis gieđahallat

- Inarin Lapin Vesi Oy
- Ohcejoga šleađgaoasusgoddi Os
- Báišduoddara bálggus
- Ássiid ja fitnodagaid ovddastansearvit

## 9. Oassálastin ja vuorrováikkuhusaid ordnen

Sajádatláva gárvviteamis dieđihuvvo Ohcejoga gieldda dieđihanmeannudeami mielde almmolaš gulahusaiguin, gieldda virggálaš dieđihanbádis ja gieldda internetsiidduin [www.utsjoki.fi](http://www.utsjoki.fi) ja reivepoastan

### Álggahanmuddu

Sajádatláva álggaheapmi lea gulahuvvon 9.11.2020. Gáregasnjárgga guovddášguovllu sajádatlávvaráhkadeamis ordnejuvvo álbmotdilálašvuolta Gáregasnjárggas 9.6.2021. Gáregasnjárgga ássiide ja eananoamasteddjiide juhkkovuvvo jearahallanskovvi, mas jerrojuvvo guđege persovnnalaš oainnuid lávvaráhkadeapmái ásahuvvon mihttomeriin. Jearahallanskovvi ja oassálastin- ja árvvoštallanplána leat dan maŋŋá oidnosis Ohcejoga gielddas ja gieldda internet-siidduin [www.utsjoki.fi](http://www.utsjoki.fi) / jođus lean lávat. Oassálastin- ja árvvoštallanplána dievasmahttojuvvo barggu áigge dárbbu mielde.

Ovdal válmmaštallanmateriála oidnosii ásaheami ordnejuvvo MRL 66 § ja MRA 18 § čuovvu virgeoapmahašráđđádallan.

### **Válmmaštallanmuddu**

Eananoamasteaddjiid ja Gáregasnjárgga ássiid ovdanbuktán mihtomeriid vuodul válmmaštallojuvvo sajádatlávvaárvalus. Lávvaárvalus ja čilgehus ja eará válmmaštallanmateriála ásahuvvojit ng. válmmaštallanmuttu gullama várás (MRA 30 §) oidnosii. Sajádatláva árvalusas ja dan válmmaštallamis lea vejolaš guođđit čálalaš dahje njálmmálaš oainnuid oaidnináigge.

### **Evttohusmuddu**

Válmmaštallanmuttu áigge ožžojuvvon máhcahaga sihke vejolaš lasseplánaid ja čielggadusaid vuodul válmmaštallojuvvo lávvaevttohus. Nuppástusas gárvvistuvvo loahpalaš lávvaevttohus merkemiiddisguin ja mearrádusaidisguin ja loahpalaš lávvačilgehus. Lávvaevttohus ovdanbuktojuvvo álbmotdílalašvuodas Gáregasnjárggas.

Sajádatlávvaevttohus ásahuvvo almmolaččat oidnosii eanangeavahan- ja huksenlága 65 § ja eanangeavahan- ja huksenásahusa 27 § mielde.

Gieldda lahtuin ja oasálaččas lea vejolašvuotta dahkat čálalaš muittuhusa lávvaevttohusas oaidnináigge.

### **Dohkkehanmuddu**

Evttohusmuttus boahtán muittuhusat ja cealkámušat gieđahallojuvvojit. Jus sajádatlávvaevttohussii dahkkojuvvojit oaidnináigge manjá mihtilmas nuppástusat, lávvaevttohus ásahuvvo ođđasit oidnosii.

Sajádatláva dohkkeha Ohcejoga gielddastivra.

## **10. Virgeoapmahašovttasbargu**

Lávas bivdet válmmaštallanmuttus ja evttohusmuttus cealkámušaid guovddáš virgeoapmahaččain. Virgeoapmahašráđđádallan ordnejuvvo Lappi EBI-guovddážiin ja earáiguin guovddáš virgeoapmahaččaiguin láva álggahanmuttus ja dárbbu mielde, go lávvaevttohus lea leamašan almmolaččat oidnosis.

## **11. Lávva barggu árvoštallojuvvon áigetávval ja mearrádusdahkanmuttut**

	mb / jahki
Lávva barggu álggahuvvo	11/2020
Láva álggaheami gulahus	11/2020
OÁP oaidninláhkái	6/2021
Válmmaštallanmateriála oaidninláhkái	9/2022

Lávvaevttohus oaidnin láhkái	3/2023
Láva dohkkeheapmi	6/2023

## 12. Oktavuodadieđut

Ohcejoga gielda:

Poastačujuhus: Ohcejoga gielda      Email: [kunnanvirasto@utsjoki.fi](mailto:kunnanvirasto@utsjoki.fi)  
PB 41  
99981 Ohcejohka

Giellidahoavda Vuokko Tieva-Niittyvuopio, tel.0400 – 933 754 email,  
[vuokko.tieva-niittyvuopio@utsjoki.fi](mailto:vuokko.tieva-niittyvuopio@utsjoki.fi)

Giddodatoaivámuš Markku Porsanger, tel.0400 – 158 561 email,  
[markku.porsanger@utsjoki.fi](mailto:markku.porsanger@utsjoki.fi)

Lávvačálli Mirja Savolainen, tel 040- 631 9435 email.  
[mirja.savolainen@edu.utsjoki.fi](mailto:mirja.savolainen@edu.utsjoki.fi)

Láva dahkki:

Seitap Oy Tapani Honkanen, eanamihtidantekniikkár, YKS 282, tel.0400-  
391 468 email, [tapani.honkanen@seitap.inet.fi](mailto:tapani.honkanen@seitap.inet.fi)