



Ohcejohka

Ohcejohka
Áitesavvona sajádatláva nuppástus
Goartil 3 huksenbáikkit 5 ja 6

SAJÁDATLÁVA ČILGEHUS



Ohcejoga gieldda
Seitap Oy
2023

Sisdoallu

1.	VUOĐĐO- JA DOVDDALDATDIEDUT	
2.	ČOAHKKÁIGEASSU	6
	2.1 Sajádatláva gieđahallama muttut	
	2.2 Sajádatlávvaevttohus	
3.	VUOLGGASADJEDILLI	
	3.1 Plánendilli	
	3.1.1 Váldegottálaš guovlluideavahanmihttomearit	7
	3.1.2 Eanagoddelávva	8
	3.1.3 Oppalašlávva	9
	3.1.4 Sajádatlávva ja Gáddesajádatlávva	9
	3.2 Luonddubiras, dološbázahusat ja huksejuvvon biras	9
	3.2.1 Oppalaš válldahallan	9
	3.2.2 Luondu	10
	3.2.2 Vuodđočáhceguovlu	11
	3.2.3 Buolžaguovlu	14
4.	SAJÁDATLÁVA GÁRVVISTEAMI MIHTTOMEARRI	16
5.	SAJÁDATLÁVA VÁLDDAHALLAN	
	5.1 Oppalaš válldahallan	16
	5.2 Sajádatláva nuppástusevttohus	16
6.	SAJÁDATLÁVA ÁRVVOŠTALLAN	
	6.1 Riikkaviidosaš guovlluideavahanmihttomeriid fáhten	18
	6.2 Eanagoddeláva stivrenváikkuhus ja oppalašlávva sisdoallogáibádusat	18
	6.3 Váikkuhusat ealáhusaide	18
	6.4 Váikkuhusat luonddudillái, eanadahkii ja huksejuvvon birrasii	18
	6.4.1 Doidásančázit	19
	6.4.2 Dulvi	19
	6.4.1 Ruodja	19
7.	SAJÁDATLÁVA OLLAŠUHTTIN	21
	Čuovvunskovit	22

1. VUOĐĐO- JA DOVDDALDATDIEĐUT

1.1 Dovddaldatdieđut

Lávva:
Áitesavvona saǵádatlávva

Ohcejoga gieldda:
vs. gielddahoavda Tanja Lepistö tel.0400 – 151 294
e-poasta, tanja.lepisto@utsjoki.fi

Huksendárkkisteaddji Markku Porsanger tel.0400 – 158 561
e-poasta, markku.porsanger@utsjoki.fi

Láva dahkki:
Seitap Oy
Tapani Honkanen, eanamihtidanteknihkkár, YKS 282, tel. 0400-391 468
e-poasta, tapani.honkanen@seitap.inet.fi

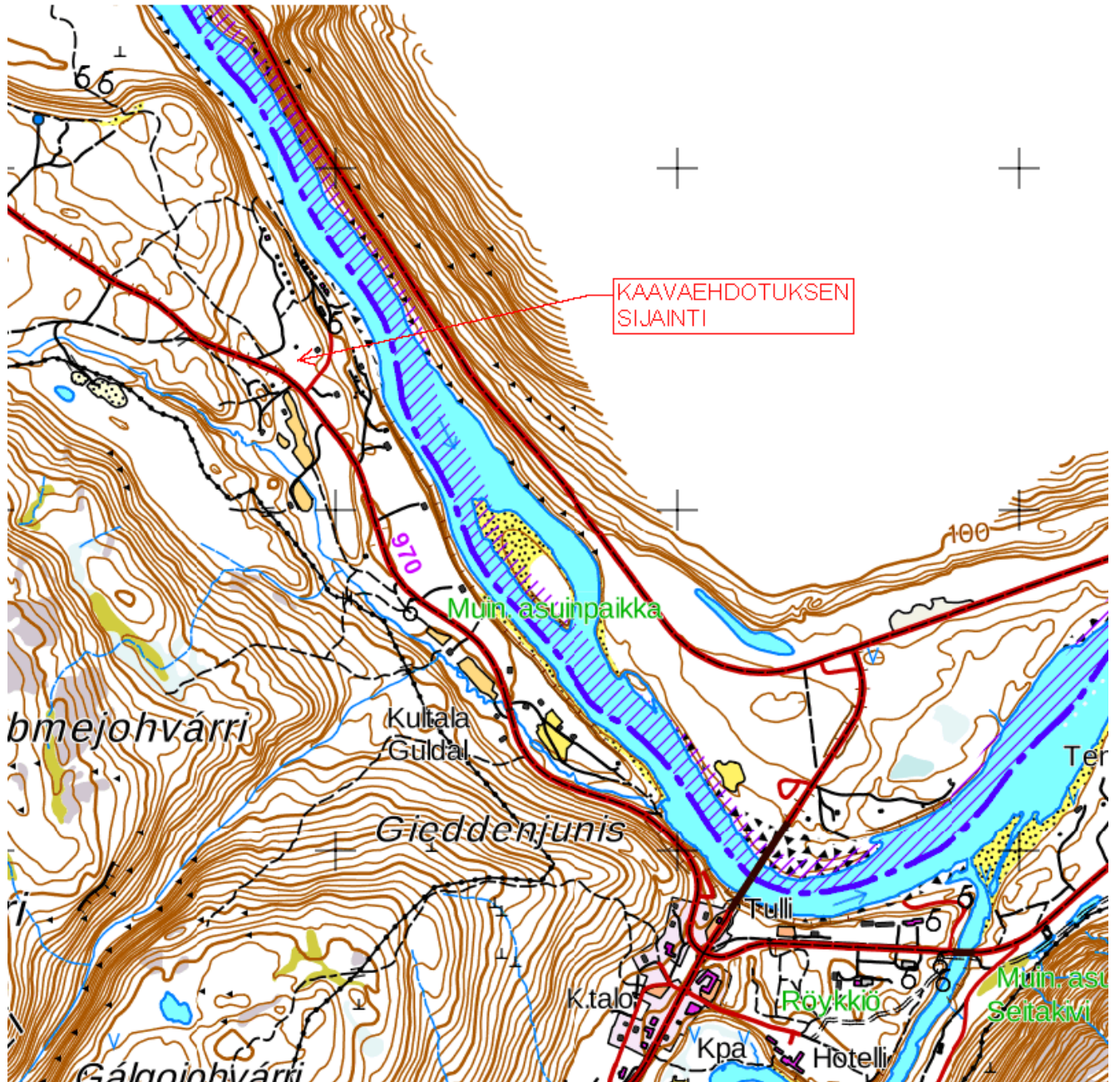
Láva divvumat
Seitap Oy
Janne Honkanen, eanamihtidaninšenevra, tel. 040 759 7181
E-poasta, tapani.honkanen@seitap.inet.fi

Lávvaráhkadeami muddu:

Gielddaráđđehus 5.6.2023 §112
Lávvaevttohus lea dollojuvvon albmosis 10.8.– 8.9.2023

1.2 Lávvaráhkadanguovlu

Áitesavvona gáddesajádatlávva lea áibba Ohcejoga girkosidda lahka Deatnogáttis s. 2 km vuosterávdnjái.



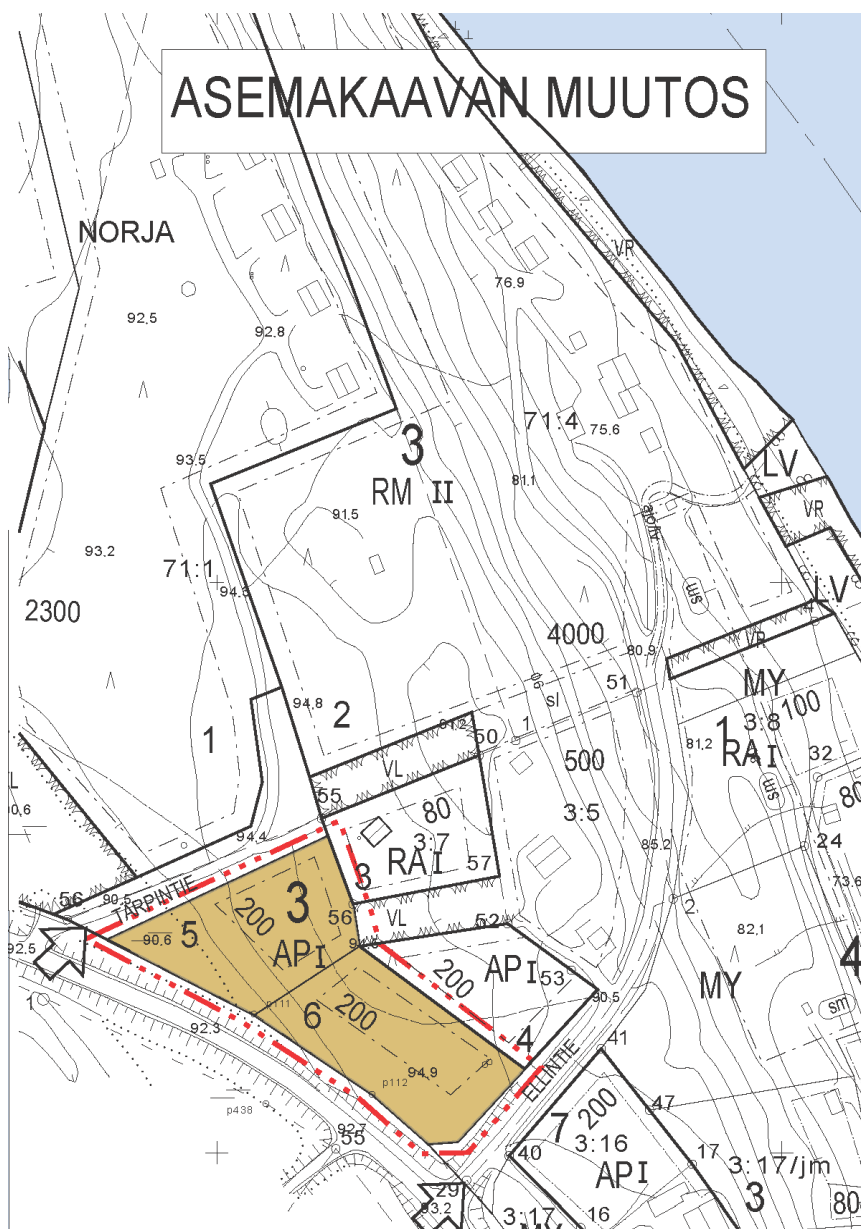
2. ČOAHKKÁIGEASSU

2.1 Sajádatláva gieđahallama muttut

Guvlui lea čállojuvvon eanaoamasteaddji mihttomeari mielde sajádatlávvaevttohus, dat lea leamašan 10.8. – 8.9. 2023 MRL 65 § ja MRA 27 § (eanaeavahan- ja huksenlága) mielde albmosis. Lávvaevttohusas bivdojuvvui cealkámuš Lappi ealáhus-, johtolat- ja birasguovddážis. Lávas addon cealkámuš (APELY/3277/2022) ja dasa addon vástádusat leat ovdanbukton lávvačilgehusa vástádusraporttas, mii lea čuovusin.

2.2 Sajádatlávvaevttohus

Sajádatlávvaevttohusas guvlui čujuhuvvojit guokte huksensaji goartilii 3, huksensajit 5 ja 6.



3. VUOLGGASADJEDILLI

3.1 Plánendilli

3.1.1 Váldegottálaš guovlluidegeavaheami mihttomearit

Váldegottálaš guovlluidegeavaheami mihttomearit gullet guovlluidegeavaheami plánenvuogádkii, mat čuvvot eanageavahan- ja huksenlága. Lága mielde guovlluidegeavaheami mihttomeriid galgá vuhtiiváldit ja daid ollašuhttima galgá ovddidit eanagotti plánemis, gielddaid lávvabarggus ja stáhta eiseváldiid doaimmas.

Váldegottálaš guovlluidegeavaheami mihttomeriid mearrida stáhtaráđđi. Stáhtaráđđi mearridii váldegottálaš guovlluidegeavaheami mihttomeriid 14.12.2017. Mearráduš lea bohtán fápmui 1.4.2018. Váldegottálaš guovlluidegeavaheami mihttomearit leat:

- Doaibmi servodagat ja suvdilis lihcadeapmi
- Beaktilis johtolatvuogádat
- Dearvvaslaš ja dorvvolaš eallinbiras
- Eallinfámolaš luonddu- ja kulturbiras ja luondduriggodagat
- Ođasmuvvannávccalaš energijafuolahus

Dán sajádatláva nuppástusas vuhtiiváldojuvvojit váldegottálaš guovlluidegeavaheami mihttomeriin ealáhus- ja fitnodatdoaimma ovddideapmi, dulveriskaguovllut, johtolaga ruodja ja váldegottálaččat divrras kulturbirrasiid dorvvasteapmi.

Váldegottálaš guovlluidegeavaheami mihttomearit ja láva mihttomearit leat:

Doaibmi servodagat ja suvdilis lihcadeapmi

Hukset vejolašvuodaid ovddidit ealáhus- ja fitnodatdoaimma ja maiddá doarvái buorre ja mánggabealat vistebuvttadeami. Dat leat eaktun, vai álbmotmearri ja -ráhkadus ovdánit.

Hukset vejolašvuodaid vátnačinat ja resursabeaktilis servodatovdáneapmái, mii geavaha vuosttamužžan juo gárvves ráhkadusaid.

Ovddidit bálvalusaid, bargosajiid ja asttuáiggeguovlluid buorre olahtahttivuođa iešguđet álbmotjovkui.

Ovddidit vázzima, sihkelastima ja oktasašjohtolaga.

Dearvvaslaš ja dorvvolaš eallinbiras

Ráhkanit erenomáš dálkefenomenaide ja dulviide ja dálkkádatnuppástusa váikkuhusaide.

Ođđa viesut huksejuvvojit dulveriskaguovlluid olggobeallái dahje dulveriskkat hálddašuvvojit muđui.

Eastadit ruodja-, doarggistan- ja heajos áibmokvalitehta hehttehusaid, mat čuhcet birrasii ja dearvvasvuhtii.

Eallinfámolaš luonddu- ja kulturbiras ja luondduriggodagat

Vuhtiiváldit ja dorvvastit váldegottálaččat mearkkašahtti sámekultuvrra eanadat- ja kulturbirrasa árvvuid.

Ovddidit luonddu mánggahámatvuođa dáfos divrras guovlluid ja ekologalaš oktavuodaid seailuma.

Fuolahit áhpásmanatnui heivvolaš guovlluid doarvái stuorra mearis ja ruonasguovlofierpmádaga joatkašuvvamis.

Fuolahit sámekultuvrra ja -ealáhusaid dáfus dehálaš guovlluid seailumis.

3.1.3 Oppalašlávva

Ohcejoga váldostivra dohkkehii 4.12.2007 Ohcejoga gáddeasseoppalašlávva. Alimus hálddahusriekti njeiddii 30.6.2011 váldostivrra dohkkehanmearrádusa.

Oppalašlávva lea válmmaštallojuvvon ođđasit ja lea dál jo dohkkehuvvon, muhto dohkkehanmearrádusas lea váidojuvvon Davvi-Suoma hálddahusriektái. Guovlu, mii dáinna sajádatlávain lávvejuvvo oppalašlávvaevttohusii, lea čujuhuvvon fámoláš gáddesajádatlávva mielde.

3.1.4 Sajádatlávva

Guovllus, masa ráhkaduvo lávva, lea fámus Áitesavvona sajádatlávva.

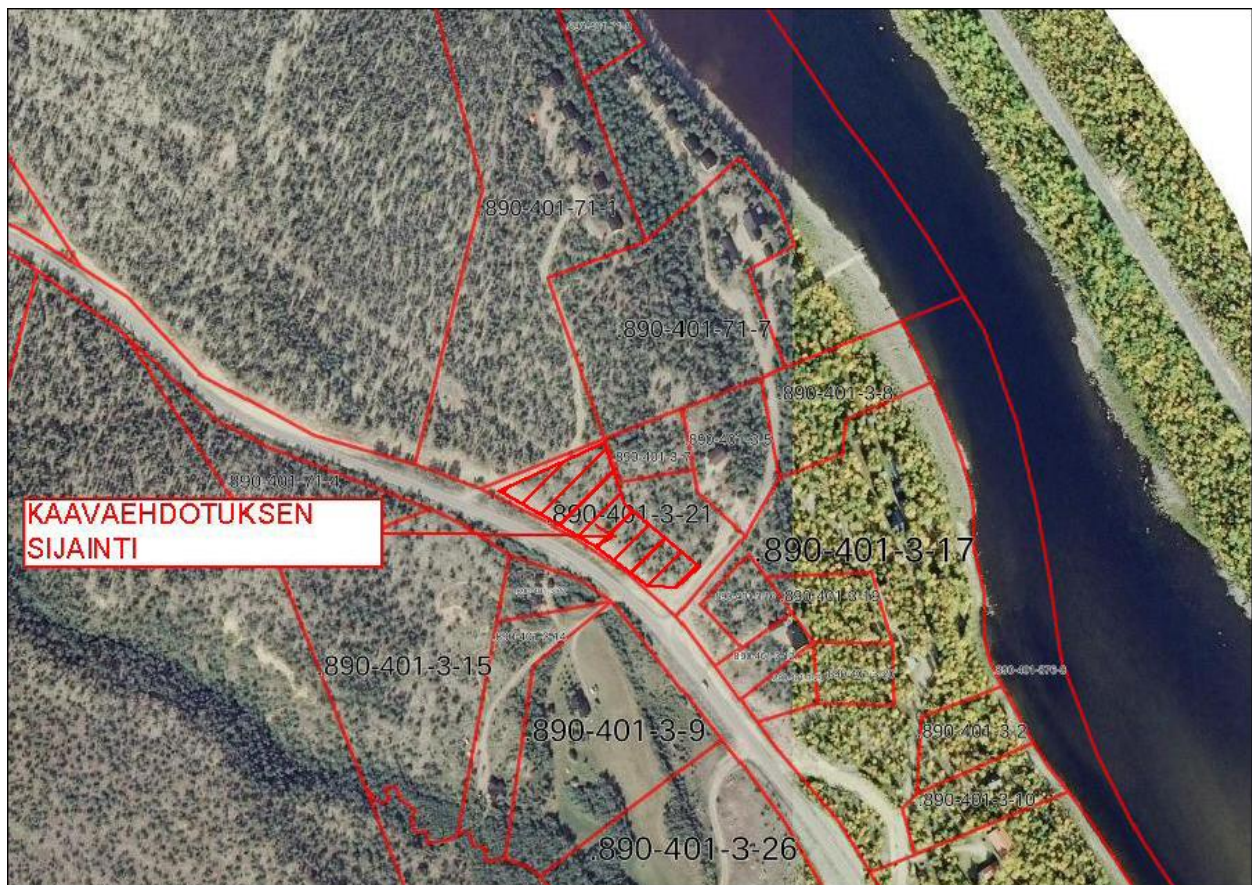
3.2 Luonddubiras, dološbázahusat ja huksejuvvon biras

3.2.1 Oppalaš válddahallan

Sajādatlávva nuppástusevttohusain evttohit nuppástusevttohusa 29.4.2016 dohkkehuvvon sajádatlávvi. Dalá sajádatlávva várás dievasmahttojuvvon luonddučielggadusas eai gávnnavuvvon guovllus erenomáš luondduárvvut, maid galggašii suodjalit. Dát guovlu lea evttohuvvon dál nuppástuhttot.

Sajādatlávva nuppástusguovllus eai leat giddes dološbázahusat.

Lávva barggu vuolláš guovlu lea ollásit eanet go 20 m Deanu gierraga bajábealde. Nube dulvevárva ii leat.



Áibmogovva guovllus (Gáldu: Eanamihtidanlágádus, Báikiediehtomateriála)

3.2.2 Luondu

Lávvaráhkadanguovllu luondučielggadusa barggai geassit 2012 FM Sami Mäkikyrö. Luondučielggadus lea dahkkon 29.4.2016 dohkkehuvvon sajádatlávvi. Dán lávvi nuppástusevttohusain evttohit nuppástusa. Dalá sajádatláva várás dievasmahttojuvvon luondučielggadusas eai gávnnavuvvon guovllus erenomáš luonduárvvut, maid galggašii suodjalit. Dát guovlu lea evttohuuvvon dál nuppástuhttot.

Sajādatláva nuppástusguovllus eai leat giddes dološbázahusat.

Čuoggát 3.2.2.1 - 5 Mäkikyrö luondučielggadus.

3.2.2.1 Láidehus

Sajādatlávvaráhkadanguovlu lea lahka Deanu geaidnoguoras, mii johtá Ohcejogas Gáregasnjárgii, Ohcejogas sullii golbma kilomehtera Gáregasnjárgga guvlui. Guovllus fitne ja dan birra dahke fuomášumiid 11.8.2012.

3.2.2.2 Suodjalanguovllut ja -prográmmat

Dutkojuvvon guovlu ii gula luonddusuodjalanprográmmaid ollái.

Guovllus eai leat guovllut, maid galgá suodjalit luonddusuodjalan-, čáhce- dahje vuovdelága mielde.

3.2.2.3 Kulturbiras

Guovlu ii gula kulturbirasprográmmaide eaige guovllus leat árbeduovddabáikkít.

3.2.2.4 Šaddodat

Dutkojuvvon guovllu eanavuodus lea sáttu. Šaddodat lea eanaš guorbaguolbana jeageltiippa (CIT) meahcci. Muorat leat eanaš beazit ja veháš uhcít fas leat soagit. Gieddegearddi šlájat leat čáhppesmuorji, jokŋa ja ehtemas. Vuodđogearddis šaddet valjis ránes-, vilges- ja diehppejeahkálát. Guovllus eai leat gávdnon áitatvuloš šattut.

3.2.2.5 Lottit

Guovllus fitnama ja geahčadeami oktavuodas fuomášuvvojedje čuovvovaš loddešlájat: vintán, ránesgaccebiehtár ja ummolcizáš. Buot fuomášuvvon šlájat leat guovllus dábálaš bessenlottit ja dat leat valjis.

3.2.2.6 Jurddabohtosat

Dutkojuvvon guovlu ovddasta oalle láhkai dábálaš luonddu guovllus. Doppe eai leat dađi erenoamážet luonduárvvut. Guovllu eanavuodus lea sáttu. Eandalii go šaddodat lea eatnama guorbbasvuoda dihte uhcán, de eana lea hui erošuvdnahearki. Dán gálgá váldít vuhtii lávvaráhkadeamis.

GÁLDUT

Kalpio, S. ja Bergman, T. 1999: Lapin perinnemaisemat. –Lapin ympäristökeskus. Alueelliset ympäristöjulkaisut 116.

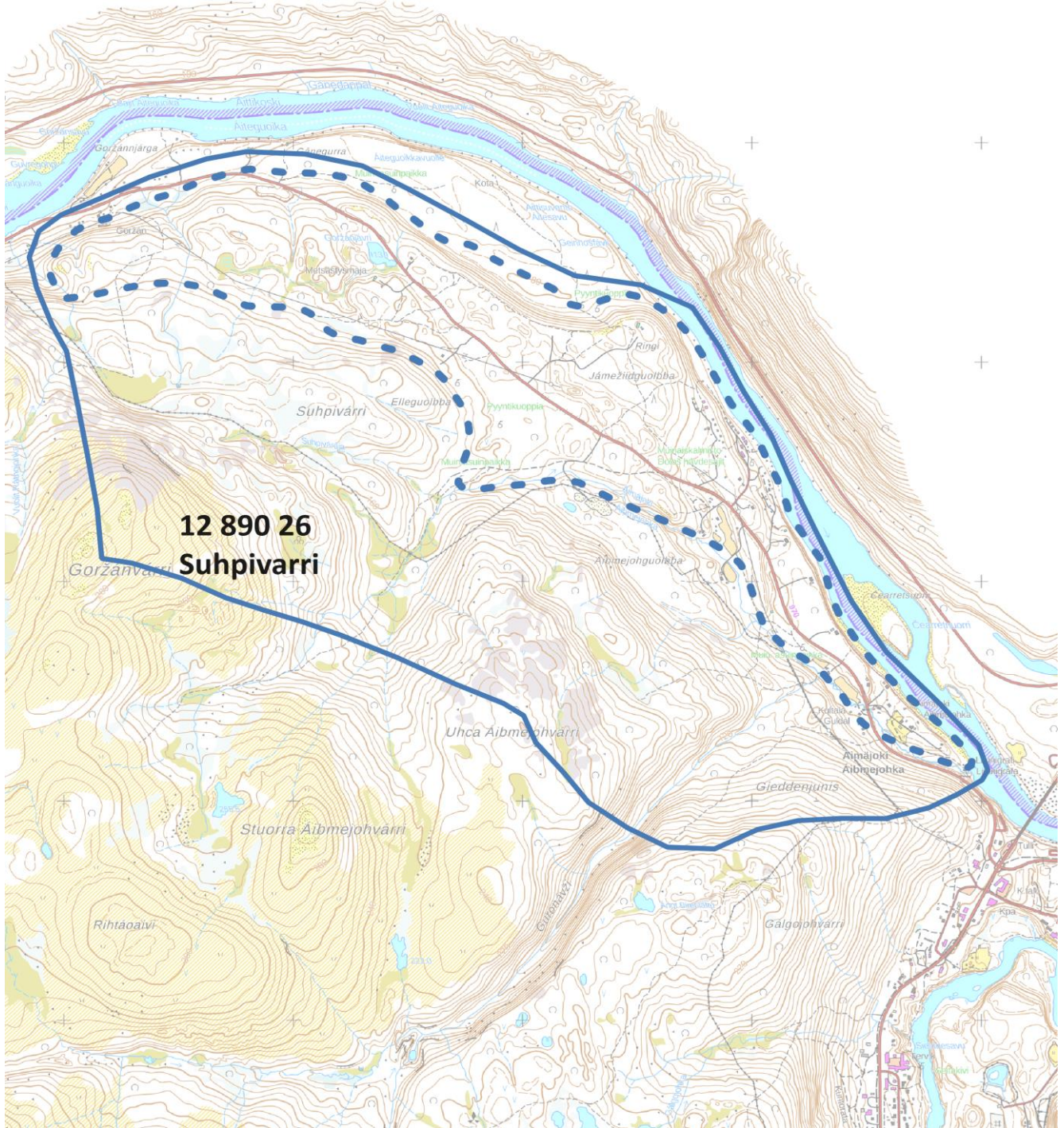
Lokio, J. 1997: Lapin kulttuuriympäristöohjelma. –Lapin ympäristökeskus. Roavvenjárga 1996.

Rassi, P., Hyvärinen, E., Juslèn, A. & Mannerkoski, I. (doaim.) 2010: Suomen lajien uhanalaisuus – Punainen kirja 2010. –Ympäristöministeriö & Suomen ympäristökeskus, Helsset, Sierraalmmustahttin, 685 s. Uhanalaisten lajien II seurantatyöryhmä.

<<http://www.ymparisto.fi/default.asp?contentid=371160&lan=fi>>

3.2.2 Vuodđočáhceguovlu



Lávvaevttohus Suhpevári (1289026) vuodđočáhceguvlui ja vuodđočázi šaddanguvlui.



12 890 26
Suhpevári

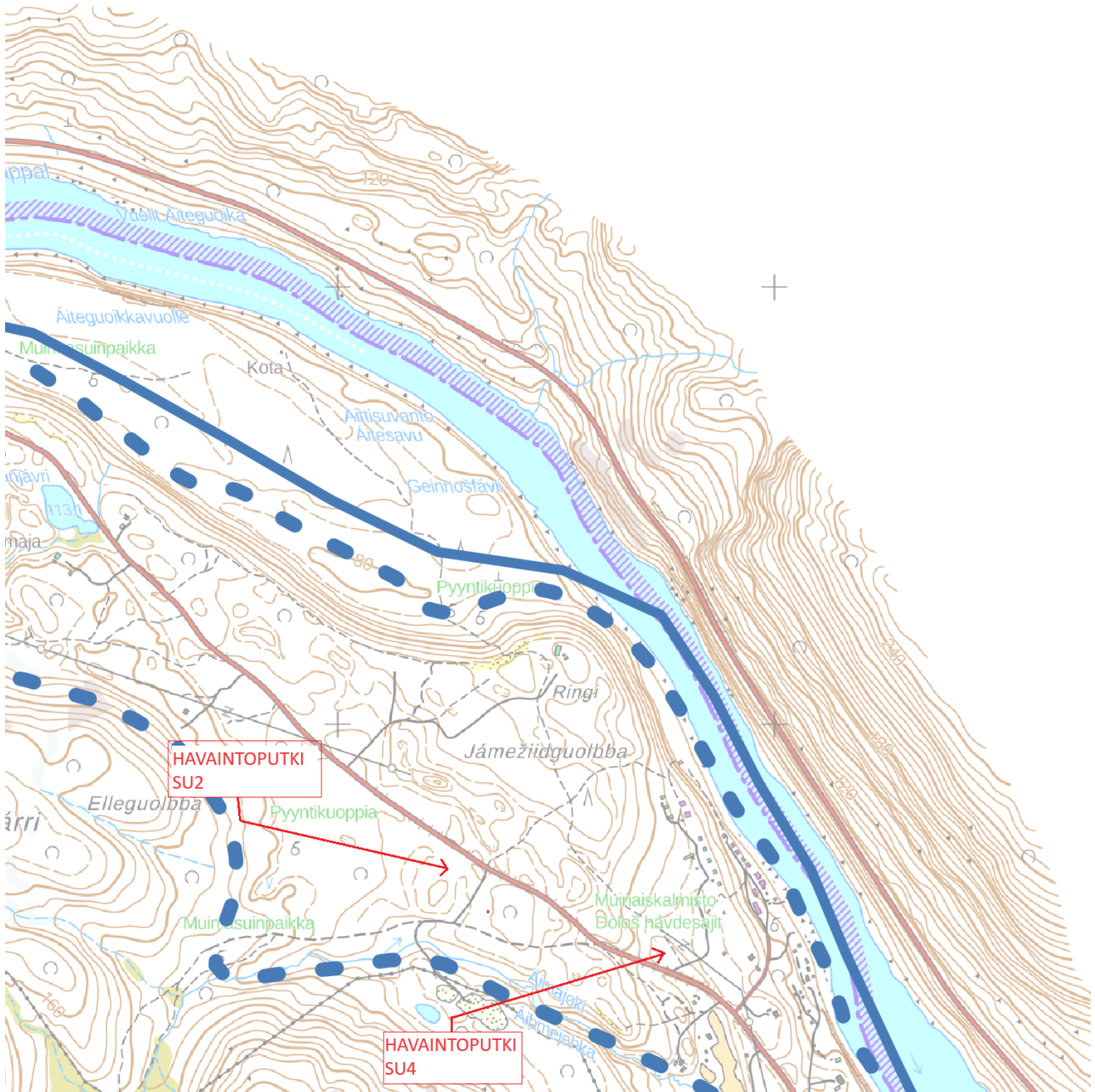
Suhpevári / 12 890 26 / 1-luokka

Utsjoki

-  Vedenhankintaa varten tärkeä pohjavesialue (1-luokka)
-  Pohjaveden varsinainen muodostumisalue

Ohcejoga oasseguovllu oppalašláva ráhkadeami oktavuodas FCG Suunnittelu ja tekniikka Oy / Pekka Pesälä lea gárvvistan 8.11.2017 raportta Kaavoitus/vaikutustenarviointi Suhpivarrin ja Tenolan pohjavesialueilla (Lávvaráhkadanguovllu áicánbohccis SU2, 94,67, máttageažis lávvaráhkadanguovllu áicánbohccis SU4 fas 66,71.

Raportta dieđuid mielde vuoddočázi giera lea lagamustá Áitesavvona sajádatlávaguovllu áicánbohccis SU2, 94,67, máttageažis lávvaráhkadanguovllu áicánbohccis SU4 fas 66,71.



Raportta árvvoštallamis gárvvahan, ahte guvlu leat čujuhan ássansmávvdáluid-, luopmovistiid- ja turismaráhkadusaid goartilguovllu ja lassin vánddardan- ja olgolihkadan- ja lagasáhpásmahhtinguovllu. Lassin leat gárvvahan, ahte lávvaráhkadanguovlu lea laktojuvvo gieldateknihkalaš fierpmádahkii.

Áicánbohccis SU4 lea áibba dás gieđahallojuvvo sajádatlávva nuppástusevttohusa davábealde.

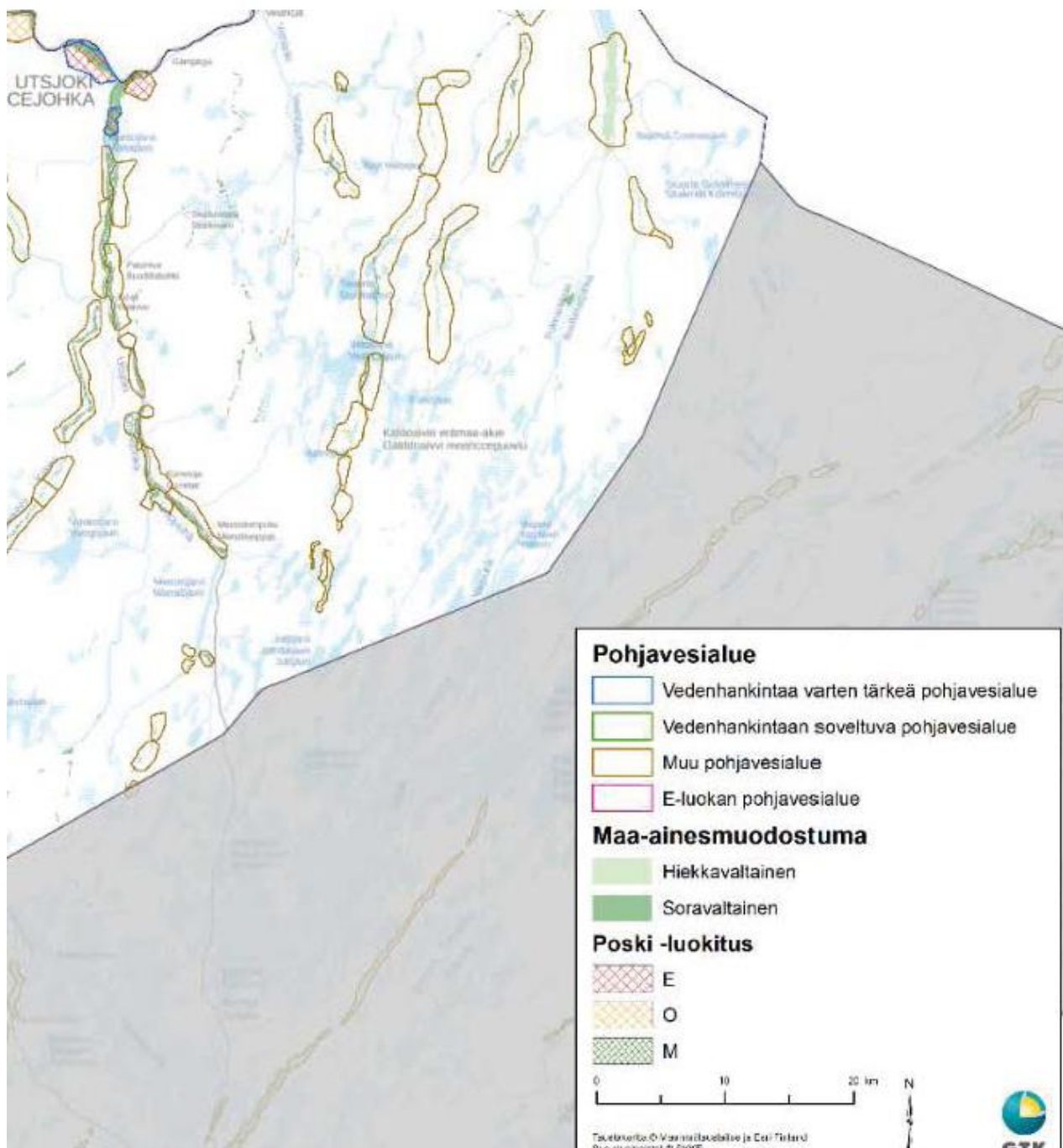


MITTAUS- JA ASENNUSKORTTI 2017

Projekti:	FCG Utsjoki Suhpivarri	Kairakone:	GM 200	HAVAINNOT			
Putken numero:	SU4	Asentaja:	Juha Hietanen	Pvm.	Syvyys putken- päästä	Pohjavesi- pinnan taso	Huom.
Asiakkaan viite:	Pekka Pesälä	Puhelin:	040 6427813				
Puhelin:	044 2189007	Asennuspäivä:	4.5.7.2017				
Koordinaatit:		X:	7757461,476				
		Y:	499786,295				
		Z:	89,86				
Koordinaattijärjestelmä:							
TASOTIEDOT JA RAKENNE							
Putken yläpään taso:			90,86				
Siivilän alapään taso:			61,06				
Putkimateriaali:			PEH				
Putken halkaisija, mm:			60 / 52				
Siivilän rako, mm:			0,30				
Vandaaliputken materiaali:			Rauta				
Maanpäällinen putki			1,00				
Jatkoputken pituus:			26,80				
Siivilän pituus:			2,00				
Putken kokonaispituus:			29,80			Wmax =	66,71
						Wmin =	66,71
Putki maanpinnasta:	1,00		Maalajit		Lisäosat		Kyllä (X)
			Syvyys [m]	Maalaji	Routapanta		x
			0-2,60	hHk	Vandaaliputki		x
Jatkoputken pituus:	26,80		2,60-5,20	Sr	Lukko		x
			5,20-16,20	hHk	Suodatinsukka		
			16,20-19,00	Sr	Valurautakaivo		
			19,00-24,20	Hk			
			24.20-29,80	Sr			
Siivilän pituus:	2,0						
Huomautukset							
Maalajit ovat aistinvaraisia							
Toimivuustesti							
1min							
3min							
5min							
10min							

3.2.3 Buolžaguovlu

Lávraguovlu gullá jagi 2019 áigge gárvvásmuvvan Poski-fidnu mielde eanagottálaččat divrras Goržánnjárgga-Jámežiidguolbana buolžaguovlui. Buolžaguovlu gullá Poski-klassifiseremis luohkkái E.



Poski-luohkká E, Eanaávdnasiid váldimii heivemeahttun guovllut

Eanaávdnasiid váldimii heivemeahttun guovllut leat dakkár guovllut, maidda lea suodjalanberoštupmi dahje mat leat čáziváldinbáikkiid lahka. Lassin eanaávdnasiid váldimii heivemeahttun guovllut leat dakkár guovllut, main eanaávdnasiid váldimis sáhttet boahit eanaávnnaslága 3 §:s oaivvilduvvon hehttehusat:

- čáppa eanadatgova billašuvvan
- luonddu dehálaš čábbodatárvvuid dahje erenomáš luonddudihttomiid billašuvvan
- fuopmášahtti dahje viidát ollán vahátlaš nuppástusat luonddudiliin
- dehálaš dahje eará čázi skáhppomii heivvolaš vuodđočáhceguovllu čázi šlája dahje reahkkáma áitin, dalle dasa ii leat čáhcelága mielde lohpi. Eará lánkaásaheami (luonddusuodjalanlága, eanageavahan- ja huksenlága, birassuodjalanlága, dološmuitolága, čáhcelága ja vuovdelága) vuodul heivemeahttun guovllut:
- lágain vuodđuduvvon suodjalanguovllut
- luonddusuodjalanprográmmat, maid vuodđun lea stáhtaráđi mearrádus

lávaid suodjalanguovllut

luonddutiipat luonddusuodjalanlága mielde

luonddurokkit ja -gáldut čáhcelága mielde

erenomášit suodjaluvvon šlájaid ja daid eallinbirrasiid dihttonbáikkid direktiivva

mielde

erenomáš dehálaš eallinbirrasat vuovdelága mielde

dološmuitolágas oaivvilduvvon ráfáidahtton dološbázahusat ja daid dihttonbáikkid

Teknisekonomalaččat dahje servodatráhkadusa dáfus heivemeahttun guovllut: ássanguovllut

ássanguovllut

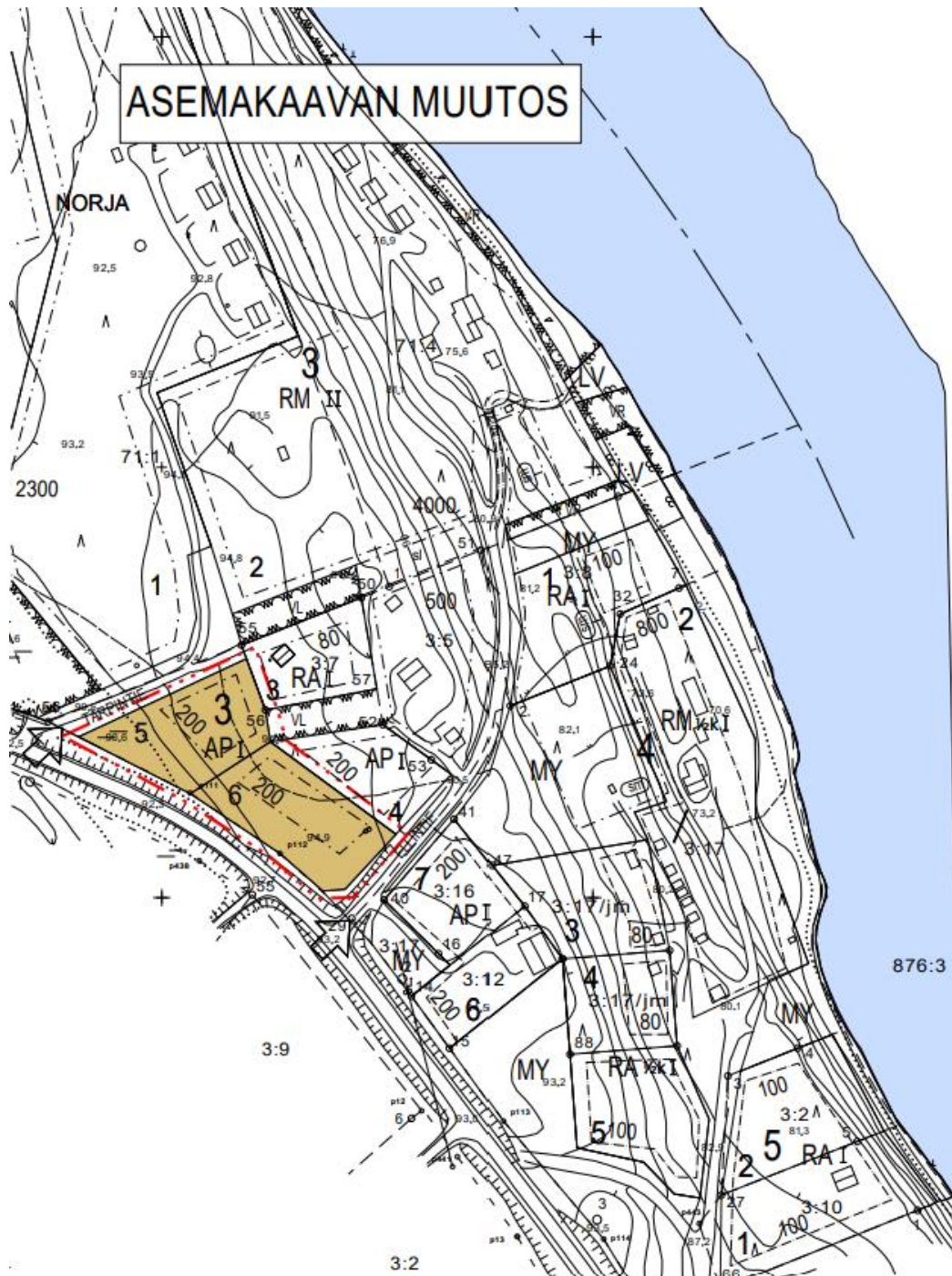
johtalusguovllut (ee. geainnut, girdingiettit, ruovdegeainnut)

Eanaomasteaddji ulbmilin lea hábmiet dán sajádatlávvaguvlui guokte ássansmávvdálu huksensaji.

5. SAJÁDATLÁVA VÁLDDAHALLAN

5.1 Oppalaš válddahallan

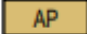












Sajādatláva nuppástusguovlu lea 0,5986 ha. Guovlu lávvejuvvo ássansmávvdáluid goartilguovlun, ja dalle dasa šaddet guokte huksensaji.



Lávvaomerkejumit ja mearrádusat

Aittisuvannon asemakaavan muutos korttelin 3 rakennuspaikat 5 ja 6.

ASEMAKAAVAMERKINTÖJEN SELITYS:

	Asuinpienalojen korttelialue.
	3 m kaava-alueen rajan ulkopuolella oleva viiva.
	Korttelin, korttelinosan ja alueen raja.
	Osa-alueen raja.
	Ohjeellinen alueen tai osa-alueen raja.
	Ohjeellinen rakennuspaikan raja.
	Katu.
	Ajoneuvoliittymän likimääräinen sijainti.
	Korttelin numero.
	Rakennuspaikan numero.
	Rakennusoikeus kerrosalaneliömetreinä.
	Roomalainen numero osoittaa rakennusten, rakennuksen tai sen osan suurimman sallitun kerrosluvun.
	Rakennusala.

ASEMAKAAVAMÄÄRÄYKSET:

Asemakaava sijoittuu kokonaan pohjavesialueelle.

Asemakaavaa toteutettaessa on turvattava, että rakentamisesta tai muusta maankäytöstä ei aiheudu pohjaveden pilaantumisen vaaraa. Alueella rakentamista ja muuta maankäyttöä saattavat rajoittaa vesilain (pohjaveden muuttamiskielto, VL 3 luku 2 §) sekä ympäristönsuojelulain pohjaveden pilaamiskielto (YSL 17 §).

Alue on vesihuoltolaitoksen toiminta-alueita, kaikki jätevedet on johdettava viemäriverkostoon. Jätevesien imeyttäminen maaperään on pohjavesialueella kielletty, kielto koskee myös puhdistettuja jätevesiä.

Ajoneuvoliikenteeseen, lastaukseen ja paikoitukseen käytettävät alueet on pinnoitettava tiiviillä pintamateriaalilla.

Korttelialueella ei saa irrallaan säilyttää tai varastoida nestemäisiä polttoaineita eikä muita pohjavettä liikaavia aineita.

Polttonestesäiliöt on sijoitettava rakennuksen sisätiloihin tai maanpäälle niin, että säilytys- ja käsittelytilat on varustettu tiiviillä suojakaukaloloilla jotka pystyvät keräämään koko säiliön tilavuuden verran nestettä.

Katujen suunnittelun yhteydessä on suunniteltava alueen hulevesien johtaminen ja käsittely niin että hulevesistä ei aiheudu pinta- tai pohjavesien pilaantumisen vaaraa. Pysäköintialueilta hulevedet tulee johtaa viemäriverkostoon.

Rakennusten on muodostettava kortteleittain tai kaavatiesivuittain yhtenäisiä ryhmiä joissa on sama ulkoseinän päämateriaali ja värisävy. Rakennusten ulko väriytykseen saa käyttää vain harmaata, ruskeaa tai muita murrettuja tummia värejä. Rakennusten ulkoseinän on oltava puuta tai puuta ja luonnonkiveä ja katteen bitumihuopaa, kiviaineista levyä, puuta tai turvetta.

Kattokaltevuu den on oltava välillä 1:2 - 1:3. Rakennusten kattokaltevuu sien sekä katon muodon on oltava kortteleittain yhtenäinen.

Alueella toimenpiteitä suunniteltaessa ja toteutettaessa on huolehdittava, että arvokkaan harjualueen geologiset ja maisemalliset arvot turvataan.

Rakennukset, pihatiet, autopaikat, tiet, ulkoilureitit ja teknisen huollon verkostot on rakennettava siten, että mahdollisimman vähän rikotaa maanpintaa, muutetaan sen tasoa, tai kaadetaan puustoa. Rakennuspaikan rakentamattomat osat on säilytettävä luonnontilaisina.

Rakennus on sijoitettava vähintään neljän metrin päähän rakennuspaikan rajasta.

6. SAJÁDATLÁVA ÁRVVOŠTALLAN

6.1 Riikkaviidosaš guovlluidegeavaheami mihttomeriid ovddideapmi

Váldegottálaš guovlluidegeavaheami mihttomearit gullet guovlluidegeavaheami plánenuogádahkii, mat čuvvot eanageavahan- ja huksenlága. Lága mielde guovlluidegeavaheami mihttomeriid ferte vuhtiváldit ja daid ollašuhttima ferte ovddidit eanagotti plánemis, gielddaid lávvabarggus ja stáhta eiseváldiid doaimmas.

Váldegottálaš guovlluidegeavaheami mihttomeriid mearrida stáhtaráđđi. Stáhtaráđđi mearridii váldegottálaš guovlluidegeavaheami mihttomeriid 14.12.2017. Mearráduš lea bohtán fápmui 1.4.2018. Váldegottálaš guovlluidegeavaheami mihttomearit leat:

- Doaibmi servodagat ja suvdilis lihcadeapmi
- Beaktilis johtolatvuogádat
- Dearvvaslaš ja dorvvolaš eallinbiras
- Eallinfámolaš luonddu- ja kulturbiras ja luondduriggodagat
- Ođasmuvvannávccalaš energijafuolahus

Riikkaviidosaš guovlluidegeavaheami mihttomeriid ollašuhttit Áitesavvona sajádatlávva nuppástusain goartilis 3, go hábmet huksenbáikkiid 5 ja 6.

Ássan-, bargosadje- ja bálvalusdoaimmaid mearkkašahtti ođđa guovllut sajuštuvvojit nu, ahte dat leat álkit olaheames joavkojohtolagain, vácci ja sihkkelastti.

Ássit dárbbasit almmolaš ja gávppálaš bálvalusaid. Dat leat Ohcejoga čoahkkebáikkis, ja leat olahtahtti vácci ja sihkkelastti. Joavkojohtolat guovllus ii leat.

6.2 Eanagoddeláva stivrenváikkuhus ja oppalašlávva sisdoallogáibádusat

Dáinna sajádatlávva nuppástusain nuppástuhttit s. 0,5 ha fámolaš sajádatlávva guovllu.

Áitesavvona guovlu lea riikkarájá vuostá ceggejuvvon boazoáiddi Norgga bealde. Áitesavvona guovlu ii geavahuvvo boazodoalus. Eanagoddelávva lea ásahan mihttomeriid Ohcejoga guvlui, gos lea eanaš luonddudállodoallu. Mihttomearit eai áitojuvvo. Eanagoddeláva stivrenváikkuhus lea dáikko bokte váldojuvvon vuhtii.

Áitesavu laktása sajádagas dáfus Ohcejoga girkosiidna bálvalus- ja ássanguvlui. Girkosiidna lea olahtahtti vázzin- ja sihkkelastinmáđijaguin. Guovllus leat čáhcefuolahusa ja šleađgajuohkima linnját gárvisin.

Sajādatlávva sisttisdoallá vuodčočázi ja gieračáziid suodjaleami ja buolžaluonddu seailuma dáfus dárbbaslaš mearrádušaid.

6.3 Váikkuhusat ealáhusaide

6.3.1 Váikkuhusat turismii

Lávvaevttohusain čujuhuvvojit guokte ássansmávvdáduš huksensaji ovdamearkka dihte guvlui boahhti bargiid dárbbuid várás.

6.3.2 Váikkuhusat boazodollui

Sajādatlávva ráhkadanguovlu lea riikkaid gaskasaš rádjeáiddi Deanu bealde. Lávas eai leat njuolggováikkuhusat bálgoša boazodollui.

6.4 Váikkuhusat luonddudillái, eanadahkii ja huksejuvvon birrasii

Áitesavvona sajádatlávva lea ollásit Suhpevári (1289026) vuodčočáhceguovllus ja vuodčočázi šaddanguovllus. Vuodčočázi allodat sajádatlávvguovllu davveravddas lea 94,77 (FCG raportta áicanbohcci SU2). Lávain čujuhuvvon ođđa goartilat lagamustá vuodčočáziváldinrusttega (goartilat 1 ja 12) leat allodatdásis s. 117 m. Vuodčočázi giera lea badjel 20 mehtera eanadási vulobealde. Eanadássi njiedjá go mannat guhkkelabbui čáziváldinrusttegis, ja lea vel goartila 10

bokte 116 m. Ođđa goartiliid guovddázis vuolimus dásis s. 115 m. Sulaid 0,5 km lávvaguovllu davverájás ja measta 1 km čáziváldinrusttegis eana njiedjá eanet ja lea goartila 11 ja nuppástusa vuollásaš goartila 3 huksenbáikki 1 dásis 93 m. Vuodđočázi giera njiedjá dávisteaddji láhkai 66,7 mehterii (FCG raportta áicanbohcci SU4 bokte).

Vuodđočázi váldorávdnjehálti lea máttanuorttas. Sajádatlávvaráhkadanguovlu sajáiduvvá čáziváldinsaji máttanuortabeallái, áibba vuodđočáhceguovllu máttageahčái.

Lávain šaddan goartilat laktojuvvojit čohkkejuvvon čáhcefuolahussii. Sajádatlávramearrádusain mearriduvvo huksenvuogis ja goartilguovlluid geavaheamis nu, ahte lávas oaivilduvvon huksemiin ii šatta giera- dahje vuodđočáziid billašuvvama várra.

6.4.1 Doidásančázit

Doidásančázit mearkkašit arve- dahje suddančázi eatnama alde, ráhkadusaid gáhtuin dahje eará seammalágan sajiin, mat jođihuvvojit eret. Plánaguovllus eai leat gielddalaš arvečáhcebohccit. Doidásančáziid hálddašeapmi dikšojuvvo giddodagaid mielde. Huksenlobi oktavuodas ferte ovdanbuktit plána doidásančáziid gieđahallamis ja doidásančáziid ferte vuosttamuzžan figgat hálddašit ádjagiiguin ja njamihit huksenbáikkis. Guovllus eai leat fuomášuvvon muđui váttisvuodát hálddašit doidásančáziid.

Guvlui eai evttohuvvo mearkkašahtti ođđa huksenguovllut. Lávas ii leat goittotge gehččojuvvon dárbbaslažžan čujuhit sierra guovlluvárreemiid doidásančáziid hálddašeami várás. Doidásančáziid hálddašeapmi guovllus čovdojuvvo loahpalaččat giddodatčovdosiiguin biras- ja huksenlohpeannudeami oktavuodas. Ođđa gáhtaid ja boares gáhtaid divvumiid oktavuodas lasihuvvojit dárbbu mielde gáhttaguovlluid doidásančáhcefierpmádagat. Sajádatlávramearrádusain mearriduvvo, ahte gáhttaplánema oktavuodas galgá dahkkot maddái golgančáhceplána.

6.4.2 Dulvi

Ođđa viesut huksejuvvojit dulveriskaguovlluid olggobeallái dahje dulveriskkat hálddašuvvojit muđui.

6.4.3 Ruodja

Lávvanuppástusa ruodjaváikkhusaid árvvoštallama ja vuhtiiváldima várás gávnnahit čuovvovaččat.

Lávvanuppástusguovlu lea geainnu nr 970 (Tenontie) guoras. Geainnu johtolatmearit ledje lávvanuppástusguovllu buohta Digiroad - rabas materiála mielde 316 vuodjinfievrru jándoris jagi 2022. Leaktoráddjehus guovllus lea Digiroad materiála mielde 80 km/h.

Ruodjadási rávaárvvut

Ruodjadási rávaárvvut heivehuvvojit stáhtarádi mearrádusa (993/1992) [1] mielde. Ruoja rávaárvvut leat dárkkuhuvvon dan várás, ahte dat geavahuvvojit eanageavaheami, johtolaga ja huksema plánemis ja huksema lohpeannudemiin. Rávaárvvut rudjii, mii lea olgun ja mii bohtá olgun sisa, leat ovdanbukton tabeallas 1.

Rávaárvvut leat meroštallojuvvon ruoja ekvivalenteantadássái dahjege gaskajietnadássái obba rávaárvvu

áigegaskkas (beavit dii. 7–22 ja ihkku dii. 22–7). Dainna láhkai jos ruodja lea oanehis áigge alit go rávaárvvu desibelráját, de dat ii vealttekeahhtá mearkkaš dan, ahte ruodja livččii alit go mearrádusas dárkkuhuvvon rávaárvvu. Áigegaska galgá fal sisttisdoallat maid jaskadut áiggiid.

Jos ruodja lea dakkár, ahte das gullo dearpan dahje dat lea seakkaollil (čuoddjilis, binjaideaddji, linjodeaddji dahje boŋki jietna), de dalle galgá mihtiduvvon dahje rehkenastojuvvon árvui lasihit 5 dB. Johtolatruojas ii dábálaččat gullo dearpan iige dat leat seakkaollil (čuoddjilis, binjaideaddji, linjodeaddji dahje boŋki jietna).

Olgoguvolluid ijaid rávaárvvu 50 dB heivehit ng. boares ássanguovlluide ja daid dievasmahttinhukseii. Ođđa ássanguovlluide heivehit idjaáiggiid rávaárvvu 45 dB. “Ođđa guovllu” doahpaga čilgejit ee. Uusimaa EJB-guovddáža rávagirjjis 02/2013: Ođđa guovlluin dárkkuhit eanaš unnimustá goartila sturrosaš guovllu. Doppe galget leat lassin ovddežis hui uhcán dahje eai ollenge ássanviesut, maidda huksejit ođđa infrastruktuurra. Dáinna guovlluin lassin viiddidit lávvaráhkaduvvon guovllu dahje hukset juoga ođđa].

Ovdalis ovdanbukton vuohkái veardidettiin lávvguovllu plánejuvvon huksen deavdá dievasmahttinhuksema sárgosiid. Gažaldagas ii leat danin ođđa guovlu. Dáinna láchkai ruoja árvvoštallamis lea heivehuvvon ijaid rávaárvun 50 dB.

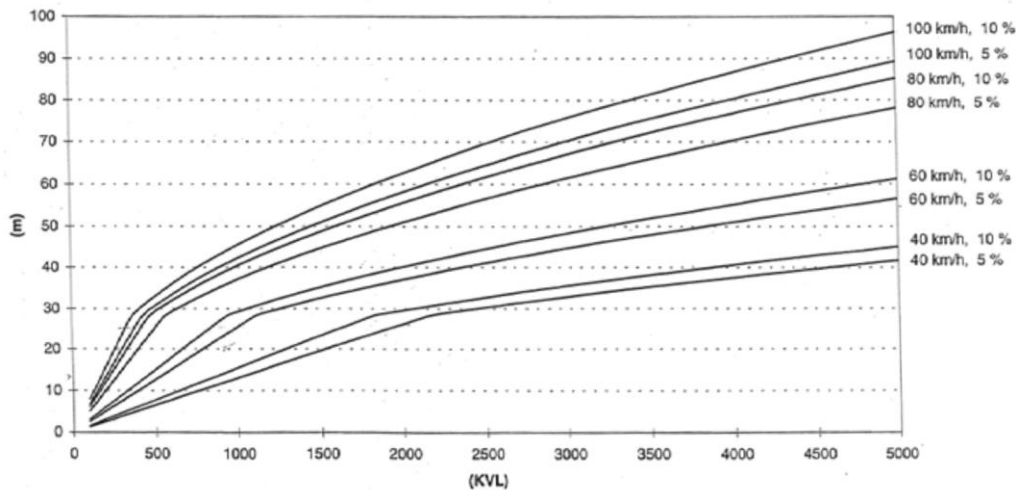
Rávaárvvut olgun	Beaivit LAeq, dii. 7–22	Ihkku LAeq, dii. 7–22
Ássanguovllut, áhpásmahttinguovllut čoahkkebáikkiin ja áibba čoahkkebáikkiid lahka ja lassin dikšo- ja oahppolágádusaid bálvleaddji guovllut	55dB	50dB
Luopmoássanguovllut, áhpásmahttinguovllut čoahkkebáikkiid olggobealde ja luonddusuodjalanguovllut	45dB	40dB

Tabealla 1

Ruodjaváikkuhusaid árvvoštallan

Ruodjaváikkuhusaid árvvoštallan lea vuodđuduvvan Uusimaa ealáhus-, johtolat- ja birasguovddáža publikašuvdnii OPAS 02 | 2013 MELUN- JA TÄRINÄNTORJUNTA MAANKÄYTÖN SUUNNITTELUSSA (ISBN 978-952-257-771-9 (PDF)).

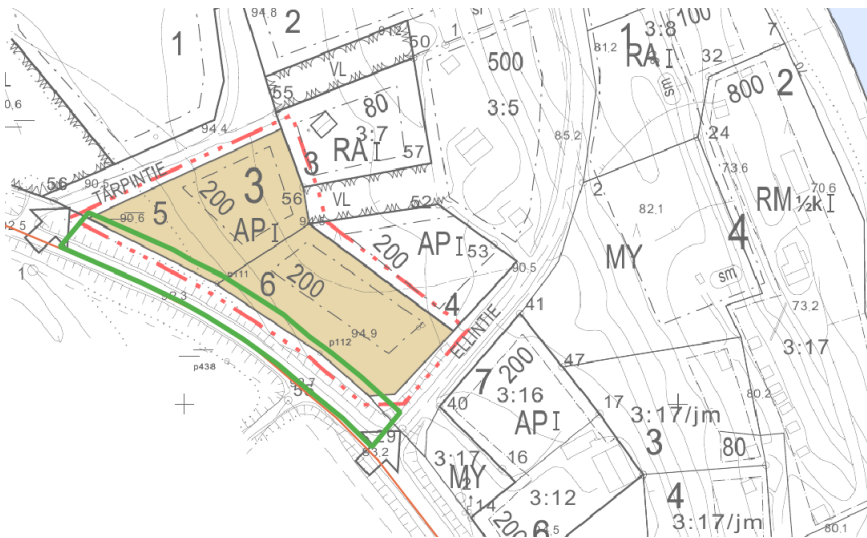
Leavttu, johtolatmeari ja lossa vuodjinfievrruid váikkuhus teorehtalaš 55dBA ruodjaavádaga viidodahkii lea meroštallojuvvon publikašuvnna gova 2 tabealla mielde. Tabealla mielde johtolatmeriin 316 vuodjinfievrru jándoris 80 km/h leaktoguovllus ruodjaavádat ollá sullii 17 mehtera geahčái geainnus.



Kuva 2. Nopeuden, liikennemäärän ja raskaiden ajoneuvojen osuuden vaikutus teoreettisen 55 dBA:n melualueen leveyteen, kun keski-
vuorokausiliikenne on pienempi kuin 5000 ajon/vrk.

Lähde: Uudenmaan tiepiirin meluntorjunnan tarveselvitys, Teoreettiset melualueet ja alistuminen. Tielaitos, Uudenmaan tiepiiri. Helsinki 1997

Guovllu geainnu johtolatmearit leat ruoja dáfos uhcit. Árvoštallama mielde johtolaga beaive- ja idjaáiggi gaskajietnadási rávaárvvuid garrasot jiena avádat rádjašuvvá eanáš geaidnoguovllu siskkobeallái. Plánejuvvon ássantonttiin ruodjadássi báhcá rávaárvvuid vulobeallái. Tonttiide sajáiduvvi geaidnoguovlluid rudjii hearkkes orodansajiid eai ávžžut sajuštit tontte ravdii, mii lea geaidnuguoras. Daid ávžžuhit sajuštit baicce eará osiide. Eará ruoja duostundoaimmaid ii leat dárbu evttohit sajádatlávvas.



Govva: 55dBA ruodjaavádat kárttas.

7. SAJÁDATLÁVA OLLAŠUHTTIN

Sajádatlávamearrádusain lea mearriduvvon, ahte maiddái sajádatlávva gáhtaid ja eará oktasaš guovlluid ollašuttima vástidit ollásit eanaeaiggádat ja hálddašeaddjit (MRL 91 §).

Roavvenjárga 21.6.2023

Tapani Honkanen

eanamihtidanteknihkar, YKS 282

Dievasmahtton 11.6.2024

Janne Honkanen
eanamihtidaninšenevra

Asemakaavan seurantalomake

Asemakaavan perustiedot ja yhteenveto

Kunta	890 Utsjoki	Täyttämispvm	27.12.2021
Kaavan nimi	Aittisuvannon asemakaavan muutos K3		
Hyväksymispvm		Ehdotuspvm	15.12.2021
Hyväksyjä		Vireilletulosta ilm. pvm	07.05.2018
Hyväksymispykälä		Kunnan kaavatunnus	
Generoitu kaavatunnus			
Kaava-alueen pinta-ala [ha]	0,5986	Uusi asemakaavan pinta-ala [ha]	
Maanalaisten tilojen pinta-ala [ha]		Asemakaavan muutoksen pinta-ala [ha]	0,5986

Ranta-asemakaava	Rantaviivan pituus [km]	
Rakennuspaikat [lkm]	Omarantaiset	Ei-omarantaiset
Lomarakennuspaikat [lkm]	Omarantaiset	Ei-omarantaiset

Aluevaraukset	Pinta-ala [ha]	Pinta-ala [%]	Kerrosala [k-m ²]	Tehokkuus [e]	Pinta-alan muut. [ha +/-]	Kerrosalan muut. [k-m ² +/-]
Yhteensä	0,5986	100,0	400	0,07	0,0000	400
A yhteensä	0,5986	100,0	400	0,07	0,5986	400
P yhteensä						
Y yhteensä						
C yhteensä						
K yhteensä						
T yhteensä						
V yhteensä					-0,4398	
R yhteensä						
L yhteensä					-0,1588	
E yhteensä						
S yhteensä						
M yhteensä						
W yhteensä						

Maanalaiset tilat	Pinta-ala [ha]	Pinta-ala [%]	Kerrosala [k-m ²]	Pinta-alan muut. [ha +/-]	Kerrosalan muut. [k-m ² +/-]
Yhteensä					

Rakennussuojelu	Suojellut rakennukset		Suojeltujen rakennusten muutos	
	[lkm]	[k-m ²]	[lkm +/-]	[k-m ² +/-]
Yhteensä				

Alamerkinntät

Aluevaraukset	Pinta-ala [ha]	Pinta-ala [%]	Kerrosala [k-m ²]	Tehokkuus [e]	Pinta-alan muut. [ha +/-]	Kerrosalan muut. [k-m ² +/-]
Yhteensä	0,5986	100,0	400	0,07	0,0000	400
A yhteensä	0,5986	100,0	400	0,07	0,5986	400
AP	0,5986	100,0	400	0,07	0,5986	400
P yhteensä						
Y yhteensä						
C yhteensä						
K yhteensä						
T yhteensä						
V yhteensä					-0,4398	
VL					-0,4398	
R yhteensä						
L yhteensä					-0,1588	
Kadut					-0,1588	
E yhteensä						
S yhteensä						
M yhteensä						
W yhteensä						